

CHÚ Ý!

Chì từ Sơn, Bụi và Đất trong và Quanh Nhà Bạn Có thể Trở nên Nguy hiểm nếu Không được Đối Phó Đúng cách

- Trẻ em dưới 6 tuổi dễ bị nhiễm độc chì nhất trong nhà bạn.
- Tiếp xúc với chì có thể làm hại trẻ em hoặc trẻ sơ sinh thậm chí ngay cả trước khi chúng chưa được sinh ra.
- Nhà, trường học và các nhà trẻ được xây trước năm 1978 rất có thể có chứa sơn có chì.
- Thậm chí những đứa trẻ trông có vẻ khỏe mạnh cũng có chì ở mức độ nguy hiểm trong cơ thể của chúng.
- Cạo lớp sơn có chì hoặc loại bỏ sơn có chì không đúng cách có thể làm tăng độ nguy hiểm cho gia đình bạn.
- Người ta có thể bị nhiễm chì vào trong cơ thể khi hít và nuốt bụi chì, hoặc khi ăn đất hoặc sơn chứa chì.
- Người ta có nhiều cách để làm giảm các nguy cơ nhiễm chì. Thông thường, sơn có chì ở tình trạng tốt thì không nguy hiểm (xem trang 10).



Bảo Vệ Gia Đình Bạn Khỏi Bị Nhiễm Độc Chì Trong Nhà

 Cơ quan
Bảo vệ Môi Sinh
Hoa Kỳ (EPA)

 Ủy Ban Đặc Trách Sự An
Toàn cho Sản Phẩm của
Giới Tiêu Thụ (CPSC)

 Bộ Gia Cư và Phát
Triển Thành Thị (HUD)

Bạn có Dự định Mua hoặc Thuê một Căn nhà được Xây Trước năm 1978 hay không?

Bạn có biết rằng nhiều căn nhà được xây trước năm 1978 có **sơn có chì** hay không? Chì có trong sơn, mảnh vụn và bụi có thể gây ra các mối nguy hiểm nghiêm trọng tới sức khỏe.

Hãy đọc toàn bộ cuốn sách nhỏ này để biết:

- Bằng cách nào chì nhiễm vào trong cơ thể
- Về các tai hại chì gây ra cho sức khỏe
- Những việc các bạn có thể làm để bảo vệ gia đình bạn
- Nơi cần đến để lấy thêm tài liệu

Trước khi thuê hoặc mua một căn nhà hoặc chung cư xây trước năm 1978, luật liên bang đòi hỏi:

- Người bán phải tiết lộ những gì họ biết về sơn có chì hoặc các nguy cơ của sơn có chì trước khi bán nhà.
- Các hợp đồng bán bất động sản phải có một cảnh báo cụ thể về sơn có chì. Người mua có tối đa 10 ngày để kiểm tra chì.
- Những người cho thuê nhà phải tiết lộ những gì họ biết về sơn có chì hoặc các nguy cơ của sơn có chì trước khi hợp đồng có hiệu lực. Các hợp đồng cho thuê nhà phải có một cảnh báo cụ thể về sơn có chì.

Nếu thực hiện các dự án tân trang, sửa chữa hoặc sơn (RRP) trong căn nhà hoặc chung cư xây trước năm 1978:

- Hãy đọc cuốn sách nhỏ của EPA, *Hướng dẫn đã được chứng nhận về an toàn chì để tân trang đúng cách*, để biết về các cách khử chì an toàn mà các nhà thầu phải tuân theo khi làm việc trong nhà bạn (xem trang 12).



Ủy ban Đặc trách sự an toàn cho sản phẩm của giới tiêu thụ (CPSC)

CPSC bảo vệ công chúng chống lại nguy cơ bị thương vô lý từ các sản phẩm tiêu dùng bằng cách hướng dẫn, thiết lập các tiêu chuẩn an toàn và thi hành luật lệ. Hãy liên lạc với CPSC để có thêm tài liệu về sự an toàn của sản phẩm và các quy định.

CPSC

4330 East West Highway
Bethesda, MD 20814-4421
1-800-638-2772
cpsc.gov hoặc saferproducts.gov

Bộ Gia cư và Phát triển Thành thị (HUD)

Sứ mệnh của HUD là tạo ra các cộng đồng vững mạnh và các ngôi nhà rẻ bền cho tất cả mọi người. Hãy liên lạc với Văn phòng về Sự An toàn Gia cư và Kiểm soát Nguy cơ Chì của HUD để có thêm tài liệu liên quan đến Quy định Nhà ở An toàn về Chì, nhằm bảo vệ các gia đình được trợ cấp nhà ở trước năm 1978, và kiểm soát nguy cơ từ chì cũng như các chương trình tài trợ nghiên cứu khoa học.

HUD

451 Seventh Street, SW, Room 8236
Washington, DC 20410-3000
(202) 402-7698
hud.gov/offices/lead/

Tài liệu này là tài sản công cộng. Nó có thể được xuất bản bởi một cá nhân hoặc tổ chức mà không cần giấy phép. Các thông tin cung cấp trong cuốn sách nhỏ này được dựa trên sự hiểu biết về khoa học và kỹ thuật hiện nay của các vấn đề được trình bày và cũng như phản ánh các phạm vi về quyền tài phán được thiết lập theo quy chế quản lý các cơ quan hợp tác. Làm theo đúng các đề nghị đưa ra ở đây sẽ không nhất thiết được bảo vệ an toàn trong tất cả các tình huống hoặc chống lại được tất cả các nguy cơ về sức khỏe có thể bị gây ra do nhiễm chì.

U. S. EPA Washington DC 20460
U. S. CPSC Bethesda MD 20814
U. S. HUD Washington DC 20410

EPA-747-K-13-002
Tháng Chín 2013

Các Phương cách Đơn giản để Bảo vệ Gia đình Bạn khỏi bị nhiễm Chì

Nếu bạn nghĩ nhà bạn có sơn có chì:

- Đừng thử tự loại bỏ sơn có chì.
- Luôn giữ các lớp sơn ở tình trạng tốt để ít bị hư hại.
- Hãy kiểm tra nhà bạn xem có các nguy cơ bị nhiễm chì hay không. Hãy tìm một người kiểm tra hoặc người đánh giá rủi ro đã được chứng nhận tại epa.gov/lead.
- Hãy yêu cầu người cho thuê nhà sửa lại các nơi sơn bị tróc hay nứt ra.
- Thường xuyên lau sàn, các bậc cửa sổ và các mặt phẳng khác.
- Nên cẩn thận và đề phòng tránh tiếp xúc với bụi chì khi tân trang nhà cửa.
- Khi tân trang, sửa chữa hoặc sơn nhà, chỉ nên thuê các công ty chuyên môn đã được chứng nhận về An toàn - Chì và đã được EPA hay Tiểu bang chấp thuận.
- Trước khi mua, thuê hoặc tân trang nhà, hãy kiểm tra xem nhà của bạn có sơn có chì hay không.
- Hãy tham vấn bác sĩ của bạn về việc khám nghiệm xem con bạn có chì hay không. Bác sĩ nhi đồng của bạn có thể tìm ra chì bằng cách thử máu.
- Hãy rửa tay cho con cái, chai lọ, núm vú giả, và đồ chơi thường xuyên.
- Phải chắc chắn cho trẻ em tránh các thực phẩm có nhiều chất béo và ăn các thức ăn bổ dưỡng giàu chất sắt và can xi.
- Bỏ giày hoặc gõ sạch đất ra khỏi giày trước khi vào nhà.

Chì Xâm nhập vào Cơ thể bằng Nhiều Cách

Người lớn và trẻ em có thể bị chì xâm nhập vào cơ thể nếu họ:

- Hít vào bụi chì (đặc biệt trong các công việc như tân trang, sửa chữa, hoặc sơn làm tác động đến các lớp sơn).
- Nuốt bụi chì đã có trong thức ăn, các lớp sơn nơi chuẩn bị thức ăn và các nơi khác.
- Ăn các vụn sơn hoặc đất có chứa chì.

Chì đặc biệt nguy hiểm đối với trẻ em dưới 6 tuổi.

- Ở tuổi này, não và các hệ thống thần kinh của trẻ dễ bị chì hại hơn.
- Cơ thể đang phát triển của trẻ hấp thu nhiều chì hơn.
- Trẻ sơ sinh và trẻ em thường cho tay và các vật khác vào miệng chúng. Các vật này có thể bám bụi chì trên chúng.



Phụ nữ ở tuổi mang thai cần biết rằng chì rất nguy hiểm đối với bào thai đang phát triển.

- Bào thai của phụ nữ có mức chì cao trong cơ thể trước hoặc trong thời gian mang thai có nguy cơ nhiễm chì qua nhau thai trong thời kỳ phát triển.

Cơ quan Bảo vệ Môi sinh Hoa Kỳ (EPA) Các văn phòng Địa phương

Nhiệm vụ của EPA là bảo vệ sức khỏe con người và môi trường. Văn phòng EPA Địa phương của bạn có thể cung cấp thêm tài liệu về các quy định và các chương trình bảo vệ tác hại của chì.

Khu vực 1 (Connecticut, Massachusetts, Maine, New Hampshire, Rhode Island, Vermont)

Regional Lead Contact
(Liên lạc về Chì trong Địa phương)
U.S. EPA Region 1
5 Post Office Square, Suite 100, OES 05-4
Boston, MA 02109-3912
(888) 372-7341

Khu vực 2 (New Jersey, New York, Puerto Rico, Virgin Islands)

Regional Lead Contact
(Liên lạc về Chì trong Địa phương)
U.S. EPA Region 2
2890 Woodbridge Avenue
Building 205, Mail Stop 225
Edison, NJ 08837-3679
(732) 321-6671

Khu vực 3 (Delaware, Maryland, Pennsylvania, Virginia, DC, West Virginia)

Regional Lead Contact
(Liên lạc về Chì trong Địa phương)
U.S. EPA Region 3
1650 Arch Street
Philadelphia, PA 19103
(215) 814-2088

Khu vực 4 (Alabama, Florida, Georgia, Kentucky, Mississippi, Bắc Carolina, Nam Carolina, Tennessee)

Regional Lead Contact
(Liên lạc về Chì trong Địa phương)
U.S. EPA Region 4
AFC Tower, 12th Floor, Air, Pesticides & Toxics
61 Forsyth Street, SW
Atlanta, GA 30303
(404) 562-8998

Khu vực 5 (Illinois, Indiana, Michigan, Minnesota, Ohio, Wisconsin)

Regional Lead Contact
(Liên lạc về Chì trong Địa phương)
U.S. EPA Region 5 (DT-8J)
77 West Jackson Boulevard
Chicago, IL 60604-3666
(312) 886-7836

Khu vực 6 (Arkansas, Louisiana, New Mexico, Oklahoma, Texas, và 66 Bộ tộc)

Regional Lead Contact
(Liên lạc về Chì trong Địa phương)
U.S. EPA Region 6
1445 Ross Avenue, 12th Floor
Dallas, TX 75202-2733
(214) 665-2704

Khu vực 7 (Iowa, Kansas, Missouri, Nebraska)

Regional Lead Contact
(Liên lạc về Chì trong Địa phương)
U.S. EPA Region 7
11201 Renner Blvd.
WWPD/TOPE
Lenexa, KS 66219
(800) 223-0425

Khu vực 8 (Colorado, Montana, Bắc Dakota, Nam Dakota, Utah, Wyoming)

Regional Lead Contact
(Liên lạc về Chì trong Địa phương)
U.S. EPA Region 8
1595 Wynkoop St.
Denver, CO 80202
(303) 312-6966

Khu vực 9 (Arizona, California, Hawaii, Nevada)

Regional Lead Contact
(Liên lạc về Chì trong Địa phương)
U.S. EPA Region 9 (CMD-4-2)
75 Hawthorne Street
San Francisco, CA 94105
(415) 947-4280

Khu vực 10 (Alaska, Idaho, Oregon, Washington)

Regional Lead Contact
(Liên lạc về Chì trong Địa phương)
U.S. EPA Region 10
Solid Waste & Toxics Unit (WCM-128)
1200 Sixth Avenue, Suite 900
Seattle, WA 98101
(206) 553-1200

Để có Thêm Tài Liệu Hướng Dẫn

Trung tâm Thông tin về Chì Quốc gia

Học cách bảo vệ con bạn khỏi bị nhiễm độc chì và lấy thêm tin khác về các nguy cơ chì trên trang web tại epa.gov/lead và hud.gov/lead, hoặc gọi **1-800-424-LEAD (5323)**.

Đường dây khẩn cấp về sự an toàn của nước uống của EPA

Để có tài liệu về chì trong nước uống, hãy gọi **1-800-426-4791**, hoặc ghé thăm epa.gov/lead để có tin tức về chì trong nước uống.

Đường dây khẩn cấp của Ủy ban Đặc trách sự An toàn cho Sản phẩm của Giới Tiêu thụ (CPSC)

Để có tài liệu về chì trong các đồ chơi và các sản phẩm khác, hoặc để báo cáo về một sản phẩm không an toàn hoặc một thương tích liên quan đến sản phẩm, hãy gọi **1-800-638-2772**, hoặc ghé thăm website của CPSC tại cpsc.gov hoặc saferproducts.gov.

Các cơ quan Y tế và Môi Sinh thuộc Tiểu Bang và Địa phương

Một số tiểu bang, bộ tộc, và thành phố có các nguyên tắc riêng của họ liên quan đến sơn có chì. Hãy liên lạc cơ quan địa phương của bạn để xem luật nào được áp dụng với bạn. Hầu hết các cơ quan cũng có thể cung cấp tin tức để tìm ra một doanh nghiệp khử chì trong khu vực của bạn, và về các nguồn hỗ trợ tài chính có thể có để giảm các nguy cơ về chì. Để có được địa chỉ và điện thoại liên lạc mới nhất của tiểu bang hay địa phương, hãy vào trang web tại epa.gov/lead, hoặc liên lạc Trung tâm Thông tin về Chì Quốc gia tại **1-800-424-LEAD**.

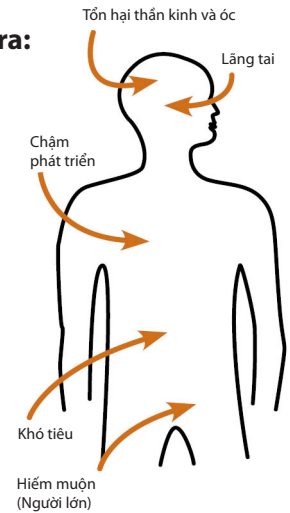
Các cá nhân khiếm thính và khó phát âm có thể tiếp cận bất kỳ số điện thoại nào trong cuốn sách nhỏ này thông qua TTY bằng cách gọi tới số miễn phí của Dịch vụ Chuyển tiếp Liên bang là **1-800-877-8339**.

Các Tai hại của Chì

Chì gây tai hại cho cơ thể bằng nhiều cách. Điều quan trọng cần phải biết là ngay cả việc tiếp xúc với chì ở mức độ thấp cũng có thể gây tai hại nghiêm trọng cho trẻ em.

Đối với trẻ em, tiếp xúc với chì có thể gây ra:

- Hại hệ thống thần kinh và thận
- Trở ngại trong việc học hỏi, thiếu sự tập trung, và giảm trí thông minh
- Trở ngại trong ngôn ngữ, đối thoại và hành xử
- Phổi hợp bắp thịt kém
- Giảm sự tăng trưởng cơ và xương
- Lãng tai



Trong khi việc tiếp xúc chì ở nồng độ thấp thường hay xảy ra nhất, tiếp xúc chì với nồng độ cao có thể có các tác động vô cùng lớn cho trẻ em, bao gồm tai biến ngập máu, bất tỉnh, và trong một số trường hợp là tử vong.

Mặc dù trẻ em đặc biệt dễ bị nhiễm chì, chì cũng có thể nguy hiểm đối với người lớn nữa.

Đối với người lớn, tiếp xúc với chì có thể gây ra:

- Tác hại cho bào thai đang thời kỳ phát triển
- Tăng khả năng bị cao huyết áp trong khi mang thai
- Hiếm muộn (ở nam giới và nữ giới)
- Huyết áp cao
- Khó tiêu
- Rối loạn thần kinh
- Khó nhớ và khó chú ý
- Đau bắp thịt và khớp xương

Hãy Thử nghiệm Chì cho Gia đình Bạn

Hãy mang con bạn đi khám và thử nghiệm nếu bạn nghĩ nhà bạn có chì.

Các mức độ chì trong máu của trẻ em từ 6 đến 12 tháng tuổi có xu hướng tăng nhanh, và thường cao nhất khi chúng từ 18 đến 24 tháng.

Hãy hỏi ý kiến của bác sĩ về việc khám nghiệm cho con bạn. Một cuộc thử máu đơn giản cũng có thể phát hiện ra chì. Các cuộc thử nghiệm chì trong máu thường được đề nghị cho:

- Trẻ em 1 và 2 tuổi
- Trẻ em hoặc các thành viên khác trong gia đình tiếp xúc mức chì cao
- Trẻ em cần được khám nghiệm theo kế hoạch kiểm tra y tế của tiểu bang hoặc địa phương của bạn

Bác sĩ của bạn có thể giải thích kết quả từ các cuộc thử nghiệm và liệu có cần thử nghiệm thêm hay không.

Các Nơi có Chì khác

Ngoài sơn, bụi và đất là các nơi chính thường có chì, các nơi khác cũng có chì gồm có:

- **Nước uống.** Nhà bạn có thể có hệ ống nước có chì hoặc hợp kim chì. Bạn không thể thấy, ngửi hoặc nếm được chì, và việc đun sôi nước cũng sẽ không loại bỏ được chì. Nếu bạn nghĩ ống nước của bạn có thể chứa chì:
 - Hãy chỉ sử dụng nước lạnh để uống và nấu ăn.
 - Để nước chảy từ 15 đến 30 giây trước khi uống, nhất là nếu bạn chưa sử dụng nước trước đó vài giờ.Hãy gọi đến phòng y tế địa phương hoặc nơi cung cấp nước để tìm hiểu về cách thử nghiệm nước của bạn, hoặc ghé thăm epa.gov/lead để có tài liệu về chì trong nước uống của EPA.
- **Các nhà máy đúc chì** hoặc các ngành kỹ nghệ khác thải chì vào không khí.
- **Công việc của bạn.** Nếu công việc của bạn phải tiếp xúc với chì, bạn có thể mang nó về nhà trên cơ thể hoặc quần áo. Hãy tắm và thay quần áo trước khi về nhà. Hãy giặt quần áo làm việc của bạn riêng ra với quần áo của gia đình.
- **Các sở thích** sử dụng chì, chẳng hạn làm đồ gốm hoặc kính sơn hình, hoặc sơn lại bàn ghế. Hãy gọi phòng y tế địa phương của bạn để có tài liệu về các sở thích có thể sử dụng chì.
- **Đồ chơi và đồ đạc** cũ có thể đã được sơn với sơn có chì. Các đồ chơi cũ và các sản phẩm cho trẻ em khác có thể có các bộ phận chứa chì.⁴
- Đồ ăn và các chất lỏng được nấu hoặc chứa trong **đồ gốm hoặc đồ sứ pha lê chì hoặc tráng chì** có thể có chứa chì.
- Các phương thuốc dân gian như **“greta”** và **“azarcon,”** được sử dụng khi bị đau bụng.

⁴ Vào năm 1978, chính phủ liên bang đã cấm các đồ chơi, các sản phẩm cho trẻ em khác, và đồ đạc có chứa sơn chì (16 CFR 1303). Năm 2008, chính phủ liên bang cấm chì trong hầu hết các sản phẩm cho trẻ em. Chính phủ liên bang hiện cấm chì vượt quá trọng lượng 100 ppm trong hầu hết các đồ chơi cho trẻ em (76 FR 44463).

Tân trang hoặc sửa chữa căn nhà có Sơn có Chì

Nếu bạn thuê một nhà thầu để tân trang, sửa chữa hoặc sơn lại căn nhà hoặc nhà trẻ (chẳng hạn trường mẫu giáo) của bạn được xây trước năm 1978, nhà thầu của bạn phải:

- Là một công ty đã được Chứng nhận về An toàn Chì và được EPA hoặc một tiểu bang được EPA chấp thuận.
- Mướn các nhân viên chuyên môn (được chứng nhận về An toàn Chì) là những người biết cách hành nghề để ngăn chặn việc nhiễm chì.
- Cung cấp một bản tài liệu thông tin về nguy cơ chì của EPA, *Sách Hướng dẫn Đã được chứng nhận về An toàn Chì để Tân trang đúng cách*.



Các nhà thầu RRP làm việc trong các ngôi nhà và các nhà trẻ được xây trước năm 1978 phải biết cách hành nghề an toàn:

- **Phong tỏa khu vực làm việc.** Khu vực phải được bao bọc để bụi và các mảnh vụn không thoát ra khỏi khu vực làm việc. Các biển cảnh báo phải được dựng lên, và nhựa hoặc các chất liệu không thấm nước và băng phải được sử dụng.
- **Tránh các phương pháp tân trang tạo ra nhiều bụi nhiễm chì.** Một số phương pháp tạo ra quá nhiều bụi nhiễm chì nên bị cấm sử dụng:
 - Đốt hoặc soi bằng nung trực tiếp
 - Dùng giấy nhám để cạo, nghiền, bào phẳng, phun kim hoặc làm nổ với các dụng cụ không được trang bị với một vật che phủ và không có nối với máy hút loại HEPA và
 - Sử dụng một súng bắn nhiệt ở nhiệt độ cao hơn 1100°F
- **Dọn dẹp kỹ càng.** Khu vực làm việc cần được dọn dẹp hàng ngày. Khi làm xong việc, khu vực đó phải được dọn dẹp bằng các phương pháp dọn dẹp đặc biệt.
- **Thải rác đúng cách.** Thu gom và bịt kín rác thải trong một bao tải nặng hoặc vỏ bọc. Khi di chuyển rác đi, phải bảo đảm bụi hay mảnh vụn không bay ra ngoài.

Để biết thêm về các điều kiện của EPA cho các dự án RRP, hãy ghé thăm epa.gov/getleadsafe, hoặc đọc *Sách hướng dẫn đã được Chứng nhận về An toàn chì để Tân trang đúng cách*.

Sơn có chì được tìm thấy ở đâu

Nói chung, nhà ở hoặc nhà trẻ càng cũ thì càng dễ tìm thấy sơn có chì.¹

Rất nhiều ngôi nhà, bao gồm nhà riêng, nhà được liên bang hỗ trợ hoặc nhà thuộc sở hữu của liên bang và các nhà trẻ xây trước năm 1978 có sơn có chì. Năm 1978, chính phủ liên bang đã cấm sử dụng sơn có chì.²

Hãy tìm hiểu cách xác định liệu sơn có chì hay không ở trang 7.

Chì có thể được tìm thấy:

- Tại nhà và các nhà trẻ trong thành phố, địa hạt hoặc các vùng ngoại thành.
- Tại các tư gia cũng như các chung cư thuộc chính phủ,
- Trên các mặt phẳng trong và ngoài nhà, và
- Trong đất chung quanh nhà. (Đất có thể lẫn chì từ lớp sơn bên ngoài hoặc các nguồn khác, chẳng hạn từ việc sử dụng xe chạy xăng có chì trong quá khứ).

Hãy tìm hiểu thêm về các nơi có chì tại epa.gov/lead.

¹ “Sơn có chì” hiện được định nghĩa bởi chính phủ liên bang là sơn có các mức chì cao hơn hoặc bằng 1,0 miligram mỗi cm vuông (mg/cm), hoặc nặng hơn 0,5% trọng lượng.

² “Sơn chứa chì” hiện được định nghĩa bởi chính phủ liên bang là chì trong sơn khô mới vượt quá 90 phần triệu (ppm) trọng lượng.

Xác định Sơn có chì và các nguy hại của sơn có chì

Việc làm hỏng sơn có chì (bóc, rơi vụn, bay thành bụi, nứt nẻ, hoặc sơn đã hỏng) là một nguy cơ và cần được chú ý ngay lập tức. **Sơn có chì** cũng có thể là một mối nguy hại khi được tìm thấy trên các bề mặt mà trẻ có thể nhai hoặc có nhiều vết nứt hoặc rách, chẳng hạn như:

- Trên các cửa sổ và bậu cửa sổ
- Trên cửa và khung cửa chính
- Cầu thang, rào chắn, lan can và ban công

Sơn có chì thường không nguy hại nếu nó ở tình trạng tốt và nếu nó không được sơn trên một mặt phẳng hay bị va chạm hoặc tiếp xúc tới như cửa sổ.

Bụi chì có thể bay ra khi chúng ta cạo, chà, hoặc đốt nóng sơn có chì. Bụi chì cũng bay ra khi các bề mặt sơn có chì va chạm và cọ xát nhau. Các mảnh vụn và bụi sơn có chì có thể bám trên các bề mặt và vật mà chúng ta tiếp xúc tới. Bụi chì trên mặt đất cũng có thể bay trở lại trong không khí khi chúng ta hút bụi, quét nhà hoặc bước chân lên. EPA hiện định ra các nồng độ nguy hiểm của bụi chì:

- 40 microgram mỗi thước Anh ($\mu\text{g}/\text{ft}^2$) hoặc cao hơn cho sàn nhà, kể cả các sàn có trải thảm
- 250 $\mu\text{g}/\text{ft}^2$ hay cao hơn cho các bậu cửa sổ trong nhà

Chì có ở trong đất có thể là một mối nguy hại khi trẻ nghịch đất hoặc khi mọi người mang giày dính đất vào trong nhà. EPA hiện định ra các nồng độ nguy hiểm của chì có ở trong đất:

- 400 ppm hay cao hơn cho các khu đất trẻ em chơi
- 1.200 ppm (trung bình) hay cao hơn cho các khu đất còn lại nơi nó

Hãy nhớ rằng, chì từ mặt sơn - mà bạn có thể nhìn thấy - và bụi chì - mà bạn có thể không thấy - đều có thể là các mối nguy hại.

Cách duy nhất để biết chì có ở trong sơn, bụi và đất có nguy hiểm hay không là thử nghiệm chúng. Trang kế tiếp mô tả cách làm việc này.

Giảm tai hại của chì, tiếp theo

Nếu nhà bạn đã được khử chì xong hoặc nếu ngôi nhà đang được liên bang giúp đỡ, sau khi công việc hoàn thành, bụi bặm cần phải được dọn dẹp cho đến khi cuộc kiểm tra cho thấy bụi chì ở dưới các mức sau đây:

- 40 $\mu\text{g}/\text{ft}^2$ ở sàn nhà, bao gồm các sàn có trải thảm
- 250 $\mu\text{g}/\text{ft}^2$ ở các bậu cửa sổ bên trong nhà
- 400 $\mu\text{g}/\text{ft}^2$ ở các máng cửa sổ

Muốn được giúp tìm kiếm người chuyên môn khử chì đã được chứng nhận trong khu vực của bạn, hãy gọi cho cơ quan tiểu bang hoặc địa phương của bạn (xem các trang 14 và 15), hoặc ghé thăm epa.gov/lead, hoặc gọi 1-800-424-LEAD.

Giảm tai hại của chì

Cạo sửa lớp sơn có chì hoặc loại bỏ chì không đúng cách có thể làm tăng mối nguy hại cho gia đình bạn bởi vì vô tình tạo thêm nhiều bụi chì trong nhà.

- Ngoài việc lau chùi và ăn uống tắm rửa hàng ngày, bạn có thể **tạm thời** làm giảm các mối nguy hại của sơn có chì bằng các việc như sửa lại các bề mặt sơn đã bị hư hại và trồng cỏ để bao phủ đất nhiễm chì. Các việc làm này không phải là các giải pháp lâu dài và cần phải tiếp tục theo dõi.
- Bạn có thể tránh tiếp xúc với chì khi tân trang, sửa chữa hoặc sơn bằng cách thuê một người chuyên môn đã được EPA hoặc tiểu bang chứng nhận, người đã được huấn luyện cách hành nghề đúng để tránh bị nhiễm chì. Nếu tự làm lấy, bạn cần học hỏi cách thức làm việc an toàn để khỏi bị nhiễm chì.
- Để loại bỏ các mối nguy cơ do chì vĩnh viễn, bạn cần thuê một nhà thầu chuyên khử chì đã được chứng nhận. Các phương pháp làm giảm chì (hoặc loại bỏ mối nguy hại vĩnh viễn) bao gồm việc loại bỏ, dán kín hoặc bao phong sơn có chì với các chất liệu đặc biệt. Chỉ sơn lên nơi nguy hại bằng một lớp sơn thông thường vẫn chưa đủ để trừ khử chì vĩnh viễn.



Luôn mượn một nhà thầu được huấn luyện và để giải quyết chì một cách an toàn.

- Thuê một hãng được chứng nhận về an toàn chì (xem trang 12) để thực hiện các dự án tân trang, sửa chữa hoặc sơn (RRP) mà sẽ làm xáo trộn các mặt sơn.
- Để trừ khử chì vĩnh viễn, hãy thuê một nhà thầu chuyên khử chì đã được chứng nhận. Việc này sẽ đảm bảo nhà thầu của bạn biết cách làm việc an toàn và dụng cụ thích hợp để dọn dẹp toàn diện.

Các nhà thầu đã được chứng nhận sẽ sử dụng các công nhân có khả năng và làm đúng theo các nguyên tắc an toàn nghiêm ngặt đã được đặt ra bởi tiểu bang của họ hoặc bởi chính phủ liên bang.

Thử nghiệm chì trong nhà bạn

Bạn có thể cho thử nghiệm xem căn nhà của bạn có chì hay không bằng nhiều cách khác nhau:

- Một **cuộc kiểm tra** sơn có chì cho bạn biết liệu nhà bạn có sơn có chì hay không và có ở chỗ nào. Nó sẽ không cho bạn biết hiện nhà bạn có các mối nguy hại chì hay không. Một người chuyên môn đã được chứng nhận và huấn luyện, thường được gọi là nhân viên kiểm tra sơn có chì, sẽ thực hiện việc kiểm tra sơn bằng các phương pháp như:

- Máy huỳnh quang tia x cầm tay (XRF)
- Các cuộc thử nghiệm các mẫu sơn trong phòng thí nghiệm

- Một **cuộc đánh giá nguy cơ** cho bạn biết liệu nhà bạn hiện có bất kỳ mối nguy hại nào do chì có ở trong sơn, bụi hoặc đất gây ra hay không. Nó cũng cho bạn biết cần phải làm những gì để đối phó với bất kỳ mối nguy hại nào. Một người chuyên môn đã được chứng nhận và huấn luyện, thường được gọi là nhân viên kiểm tra sơn có chì, gọi là một người đánh giá nguy cơ, sẽ:

- Lấy mẫu sơn từ cửa, cửa sổ, sàn, cầu thang, và tường đã bị hư hại
- Lấy mẫu bụi gần các bề mặt được sơn và lấy mẫu đất trong sân
- Thử nghiệm các mẫu sơn, bụi và đất trong phòng thí nghiệm

- Kết quả từ cuộc kiểm tra và đánh giá nguy cơ sẽ cho bạn thấy liệu nhà bạn có bất kỳ sơn có chì nào hay không và liệu nhà bạn có bất kỳ mối nguy hại nào do chì gây ra hay không và chúng ở đâu.

Phải đọc báo cáo được gửi đến cho bạn sau khi cuộc kiểm tra hoặc đánh giá nguy cơ hoàn tất, và phải nêu lên các thắc mắc về bất kỳ điều gì bạn không hiểu.



Thử nghiệm chì trong nhà bạn, tiếp theo

Khi chuẩn bị cho việc tân trang, sửa chữa hoặc sơn cho một ngôi nhà xây trước năm 1978, những người chuyên môn đã được chứng nhận về an toàn chì (xem trang 12) có thể:

- Lấy các mẫu mặt sơn để xác định sự hiện diện của sơn có chì trong khu vực dự định tân trang và gửi chúng đến một phòng thí nghiệm chì được EPA công nhận để phân tích. Nếu căn nhà đó đang được liên bang giúp đỡ, người thu thập các mẫu này phải là một người kiểm tra sơn chì hoặc người đánh giá nguy cơ đã được chứng nhận
- Sử dụng các dụng cụ thử nghiệm đã được EPA công nhận để xác định có sự hiện diện của sơn có chì hay không (nhưng không ở trong căn nhà đang được liên bang giúp đỡ)
- Phòng chùng là sơn có chì hiện diện trong nhà và áp dụng các kỹ thuật hành nghề thích đáng để khỏi bị nhiễm chì

Tiểu bang và liên bang hiện đang có các chương trình bảo đảm việc thử nghiệm được hoàn thành an toàn, đáng tin cậy và có hiệu quả. Hãy liên lạc với cơ quan ở tiểu bang hoặc địa phương của bạn để có thêm tài liệu, hãy ghé thăm epa.gov/lead, hoặc gọi **1-800-424-LEAD (5323)** để có danh sách các số liên lạc trong khu vực của bạn.³

Việc bạn có thể làm bây giờ để bảo vệ gia đình bạn

Nếu bạn nghi ngờ nhà bạn có các nguy cơ bị nhiễm sơn có chì, bạn có thể làm một số việc này ngay lập tức để giảm nguy cơ cho gia đình bạn:

- Nếu bạn thuê, hãy thông báo cho chủ nhà của bạn về những chỗ sơn bị bóc hoặc rơi ra.
- Hãy giữ các mặt sơn sạch sẽ và không có bụi. Hãy lau sàn, các khung cửa sổ, các bậc cửa sổ và các bề mặt khác hàng tuần. Dùng cây lau nhà hay miếng xốp với nước ấm và thuốc rửa dùng cho mọi trường hợp. (Hãy ghi nhớ: không bao giờ trộn ammonia và thuốc tẩy chung với nhau vì chúng có thể tạo ra hơi độc).
- Hãy lau chùi mặt sơn cẩn thận ngay lập tức và không được tạo ra bụi.
- Thường xuyên rửa kỹ miếng xốp và cây lau nhà trong lúc lau chùi nơi có bụi hoặc bị bắn, và làm việc này lần nữa sau đó.
- Hãy rửa tay bạn và tay con bạn thường xuyên, nhất là trước khi chúng ăn và trước giờ ngủ trưa và buổi tối khi đi ngủ.
- Giữ cho các khu vực trẻ vui chơi được sạch sẽ. Thường xuyên rửa chai, núm vú giả, đồ chơi và thú nhồi bông.
- Giữ cho con bạn không nhai bậc cửa sổ hoặc các mặt sơn, hoặc ăn đất.
- Khi tân trang, sửa chữa hoặc sơn nhà, chỉ nên thuê các hãng đã được chứng nhận về an toàn chì được EPA hoặc tiểu bang chấp thuận (xem trang 12).
- Hãy lau chùi hoặc cởi giày trước khi vào nhà để tránh mang đất có chì vào nhà.
- Phải chắc chắn cho trẻ em tránh các thực phẩm có nhiều chất béo và ăn các thức ăn bổ dưỡng giàu chất sắt và can xi. Trẻ em ăn uống lành mạnh hấp thu ít chất chì.

³ Các cá nhân khiếm thính và khó phát âm có thể tiếp cận số này thông qua TTY bằng cách gọi tới Dịch vụ chuyển tiếp liên bang là 1-800-877-8399.