



의료보장에서부터 진료까지

보다 나은
진료 및
건강한
삶을 향한
로드맵



3 단계: 진료를 받을 곳 이해하기



1



여기서부터 시작하세요

건강을 최우선으로 삼기

- 건강 유지는 나와 내 가족에게 중요합니다.
- 가정과 일터, 커뮤니티에서 건강한 라이프스타일을 유지하세요.
- 받아야 할 건강 검진을 놓치지 말고, 만성 질환을 관리하세요.
- 나의 건강 정보 자료를 한곳에 보관하세요.

2



나의 의료보장 이해하기

- 가입한 보험 플랜이나 해당 주의 메디케이드 또는 CHIP 프로그램을 확인하여 어떤 의료 서비스가 보장되는지 알아보세요.
- 보장에 따르는 비용을 잘 알아두세요 (보험료, 코페이먼트, 본인부담금, 코인슈어런스).
- 네트워크 소속 및 네트워크 비소속 간의 차이점을 파악하세요.

4



의료 제공자 찾기

- 믿을 만한 사람들에게 묻거나 인터넷 검색을 하세요.
- 가입한 플랜의 의료 제공자 명단을 확인하세요.
- 어떤 의료 제공자에게 배정된 상황에서 다른 의료 제공자로 변경하고자 할 경우, 해당 플랜에 연락하세요.
- 메디케이드 또는 CHIP에 등록된 경우, 거주하시는 주의 메디케이드 또는 CHIP 프로그램에 연락하여 도움을 받으세요.

3



진료를 받을 곳 이해하기

- 생명을 위협하는 상황인 경우, 응급실을 이용하세요.
- 응급 상황이 아닌 경우에는 1차 진료를 받는 것이 좋습니다.
- 1차 진료와 응급 진료 간의 차이점을 파악하세요.

5



의사방문 약속 잡기

- 본인이 신규환자인지, 아니면 기존에 방문한 적이 있는지를 밝히세요.
- 가입한 보험 플랜의 이름을 알려 주고, 그 보험을 받는지 물어보세요.
- 방문하고자 하는 의료 제공자의 이름을 말하고, 방문 이유를 설명하세요.
- 방문 가능한 요일 또는 시간을 문의하세요.

6



방문 준비하기

- 보험 카드를 소지하세요.
- 가족의 병력을 파악하고, 본인이 복용 중인 약의 명단을 작성하세요.
- 질문 목록 및 논의할 사항을 작성하여 지참하고, 방문 시에는 의료 제공자가 설명하는 내용을 필기하세요.
- 누군가의 도움이 필요한 경우, 함께 방문하세요.

아니요



의료 제공자를 변경하고자 할 경우, 4단계로 돌아가세요.

7



나에게 적합한 의료 제공자인지 파악하기

- 방문한 의료 제공자와의 관계가 편안했나요?
- 의료 제공자와 제대로 의사소통을 하고 설명을 잘 이해할 수 있었나요?
- 본인과 의료 제공자가 함께 올바른 의사결정을 내릴 수 있다고 느꼈나요?
- 기억하세요: 다른 의료 제공자로 변경해도 괜찮습니다!

예



8



방문 이후에 취해야 할 단계들

- 의료 제공자의 지시를 따르세요.
- 처방전에 따라 약을 구입하고, 지시에 따라 약을 복용하세요.
- 후속 방문을 해야 할 경우, 방문 일정을 정하세요.
- 보장 혜택 내용을 검토하고, 의료비를 납부하세요.
- 질문이 있으면 의료 제공자, 건강 플랜, 또는 해당 주의 메디케이드나 CHIP 기관에 문의하세요.

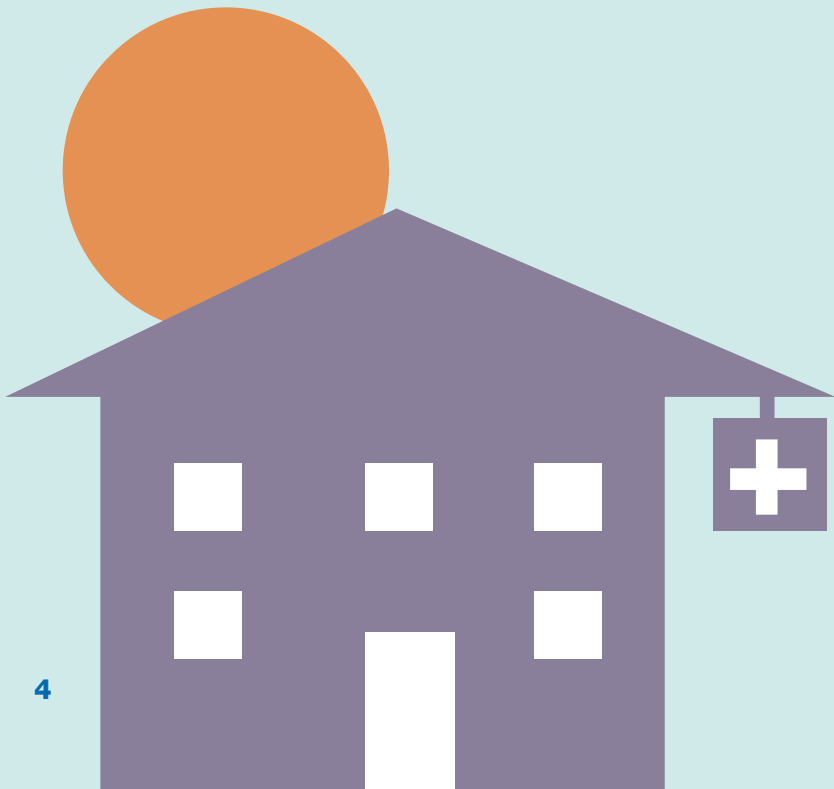


3 진료를 받을 곳 이해하기.



도움이 필요하세요?
응급 상황 또는 생명을
위협하는 상황이 발생한
경우, 911에 전화하세요.

응급실을 포함하여 다양한 곳에서 건강 관리를 받을 수 있지만, 1차 진료 제공자로부터 정기 진료 및 권고된 예방 서비스를 받는 것이 가장 좋습니다. 1차 진료 제공자 방문과 응급실 방문 간에는 비용, 진료 대기 시간, 후속 조치 등에 있어 큰 차이가 있습니다. 페이지 6-7에 나온 표는 1차 진료 제공자 방문과 응급실 방문 간의 차이를 다각도로 보여 줍니다.



전국 곳곳의 의사진료실, 클리닉, 건강 센터에서 1차 진료를 제공합니다. 가입한 의료보장 및 개인의 상황에 따라, 다음과 같은 곳에서 1차 진료 제공자를 찾을 수 있습니다:

- 민간 의료 그룹 및 개업의
- 앰블런스 진료 센터 및 외래환자 클리닉
- 연방정부로부터 자격을 인정받은 건강 센터
- 지역사회 클리닉 및 무료 클리닉
- 학교 기반의 건강 센터
- 아메리카 원주민 건강 서비스, 부족 및 도시 아메리카 원주민 건강 프로그램 시설
- 재향군인국 의료 센터 및 외래환자 클리닉.

1차 진료 제공자는 매일 환자들과의 협력을 통해 이들이 올바른 예방 서비스를 받고, 만성 질환을 관리하며, 건강과 웰빙을 향상시킬 수 있도록 합니다. 일부 제공자의 경우, 소속 지역사회에서 필요로 하는 사항에 맞춰 서비스 및 지원을 제공합니다. 지역사회에 기반한 서비스 및 지원, 정신 건강, 치과 치료, 안경 서비스, 교통, 언어 통역 등이 여기에 해당합니다.

방문 전에 알아보기

모든 유형의 의료 제공자 및 시설에서 모든 보험 플랜 또는 모든 의료보장 유형을 받아 주는 것은 아닙니다. 그러므로 방문하기 전에 의료 제공자에게 연락하여 가입한 의료보장을 받아 주는지 확인하세요.





의료 제공자 진료실

1차 진료 제공자

1차 진료 제공자가 있을 경우, 해당 제공자에게 **코페이**를 납부 해야 합니다.
코페이 금액은 \$0 ~ \$50 정도입니다.

몸이 아플 때뿐만 아니라 아프지 않은 때에도
방문 가능합니다.

방문 약속을 잡기 위해 **미리 연락**을 합니다.

도착 후에 잠시 대기하는 경우도 있으나, 일반적으로는 **약속 시간 무렵에 진료를 받게 됩니다.**

일반적으로, **매번 같은 의료 제공자**에게 진료를 받게 됩니다.

담당 의료 제공자는 보통 여러분의 건강 기록에 대한 접근 권한을 지니게 **될 것입니다.**

담당 의료 제공자는 여러분과의 협력을 통해 **여러분의 만성 질환을 모니터링**하고 전반적인 건강을 향상시키는 데 도움을 제공합니다.

담당 의료 제공자는 그날 방문을 한 이유가 되는 해당 문제뿐만 아니라 **여러분 건강 상의 다른 측면들도** 체크합니다.

만일 여러분이 다른 의료 제공자를 방문해야 하거나 자신의 진료를 관리해야 할 경우에는 **담당 의료 제공자가 여러분이 계획을 세우고, 약을 받으며,** 권고된 후속 방문 일정을 정하거나 전문의를 찾는 것을 도와 드릴 수 있습니다.

일부 지역의 경우, **응급 진료 센터**에 방문할 수도 있습니다. 여러분의 거주 지역에서 응급하는지 확인하세요.



과 응급실 간의 차이점

응급실

건강 플랜이 의료비를 부담하기에 앞서, 특히 응급 상황이 아닌 경우에는, **여러분이 코페이, 코인슈어런스를 납부해야 하며 본인부담금을 충족해야** 합니다. 코페이 금액은 \$50 ~ \$150 정도입니다.

응급실은 **상해를 입었거나 매우 아픈** 경우에만 방문해야 합니다.

필요한 때에 사전 예약 없이 가서 차레가 올 때까지 **기다리면** 됩니다.

응급 상황이 아닌 경우에는 오랫동안 기다릴 수도 있습니다.

그날 근무하는 의료 제공자에게 진료를 받게 됩니다.

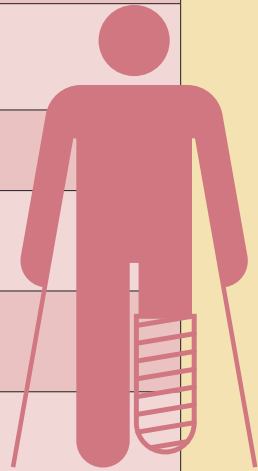
진료를 하는 의료 제공자는 여러분의 건강 기록에 대한 접근 권한이 아마도 **없을** 것입니다.

해당 의료 제공자는 **여러분의 만성 질환에 대해 알고 있지 않을** 것입니다.

또한 치료를 받으러 오게 된 **응급 상황 문제만**을 체크하고, 다른 우려사항에 대해서는 질문을 하지 않을 수도 있습니다.

방문 후 치료가 끝나면 **후속 조치에 대한 지시사항을 듣고 퇴원을** 하는데, 이 후속 조치는 1차 진료 제공자 및/또는 전문의에게 받아야 합니다. 후속 조치 지원이 없는 경우도 있습니다.

진료를 이용할 수 있는 경우에는 건강 플랜에 미리 연락하여 치료비로 얼마를 납부해야





CMS 제품 번호
11840-K 2015년 1월

marketplace.cms.gov/c2c