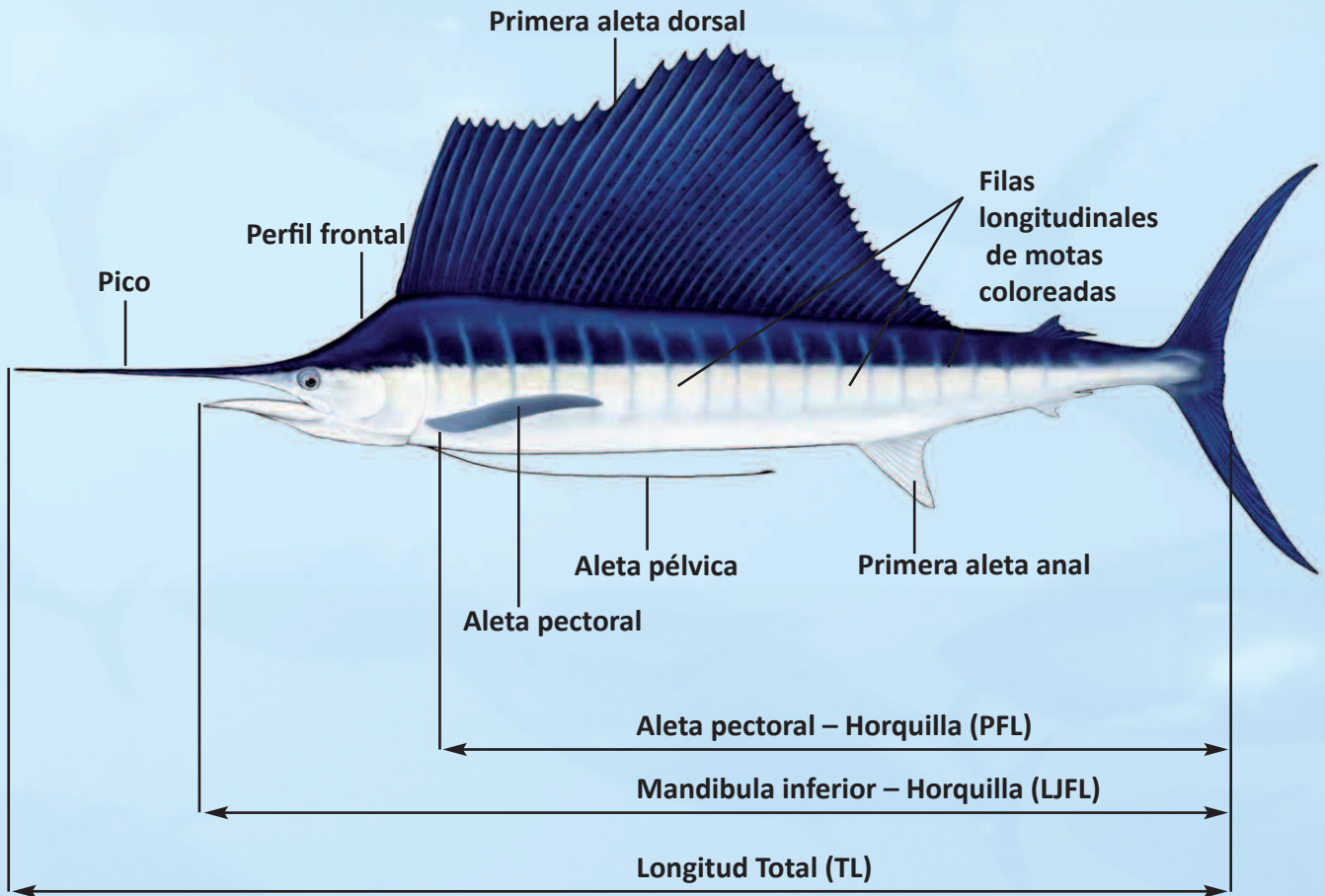
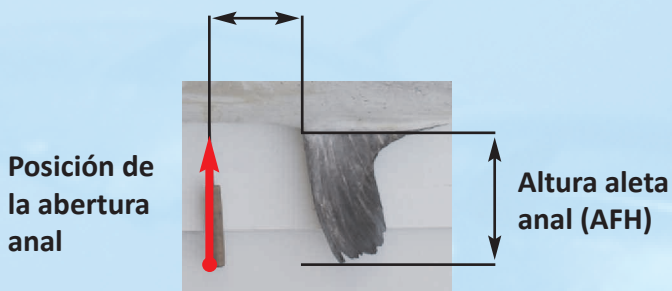


GUÍA PARA LA IDENTIFICACIÓN DE LOS ISTIOFÓRIDOS DEL ATLÁNTICO

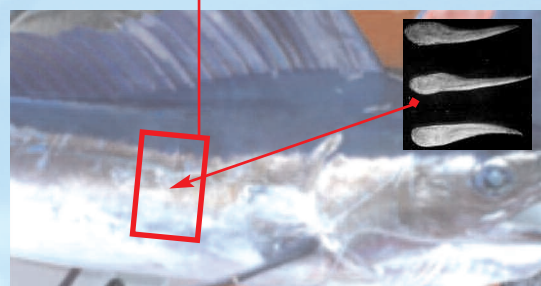
BILL Código FAO-CICAA



Ano - aleta anal (AFA)



Área de muestreo para escamas (arriba o debajo de la línea lateral)



Autores:

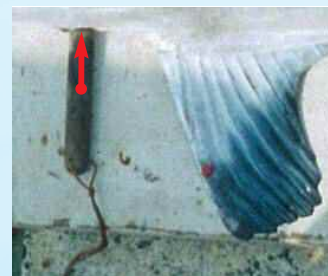
Freddy Arocha¹, Lawrence Beerkircher²



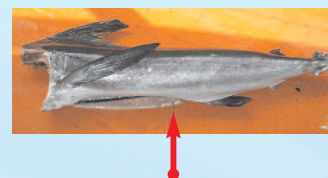
¹ Instituto Oceanográfico de Venezuela-Universidad de Oriente, Venezuela

² National Oceanic and Atmospheric Administration-National Marine Fisheries Service, USA

WHM

Tetrapturus albidusLongitudes comunes comunicadas en pesquerías LJFL 77 - 280 cm;
Longitud máxima 280 cm TL

- Primera aleta dorsal muy alta en su parte anterior y más baja en el resto de la aleta; membrana cubierta de numerosas motas de color oscuro. Extremo de la parte anterior de la aleta dorsal puede ser redondeado o truncado.
- Extremo de primera aleta anal redondeado o truncado.
- Abertura anal relativamente cercana al origen anterior de la primera aleta anal ($AFA < \frac{1}{2} AFH$).
- Varias franjas longitudinales a cada lado del cuerpo, suelen desaparecer después de muerto.
- Escamas laterales estrechas, generalmente terminado en punta única.
- Gónadas simétricas.



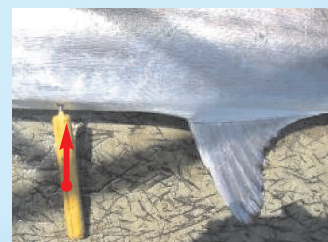
SPG

Tetrapturus georgiiLongitudes comunes comunicadas en pesquerías LJFL 131 - 192 cm;
Longitud máxima 192 cm TL

- Primera aleta dorsal alta en su parte anterior, pero más baja en el resto de la aleta; puede tener motas oscuras a manera irregular. Extremo anterior de la aleta dorsal truncado.
- Extremo de la primera aleta anal truncado.
- Abertura anal relativamente alejada del origen anterior de la primera aleta anal ($AFA \sim \frac{1}{2}$ a $\frac{3}{4} AFH$).
- Varias franjas longitudinales a cada lado del cuerpo, suelen desaparecer después de muerto.
- Escamas laterales de base ancha, generalmente con terminación en múltiples puntas.
- Gónadas asimétricas.



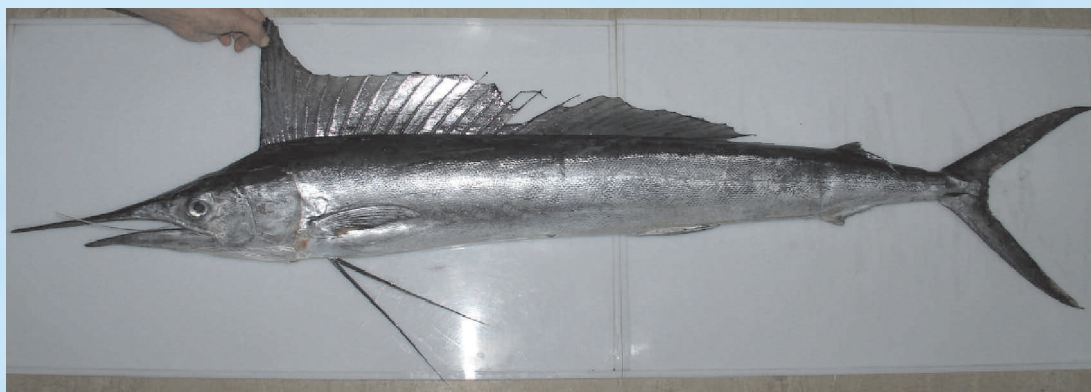
SPF

Tetrapturus pfluegeriLongitudes comunes comunicadas en pesquerías LJFL 95 - 186 cm;
Longitud máxima 186 cm TL

- Primera aleta dorsal larga y puntiaguda en su parte anterior, alta en toda su extensión.
- Extremo de primera aleta anal puntiagudo.
- Abertura anal muy alejada del origen anterior de la primera aleta anal (AFA $\sim \frac{3}{4}$ a \geq AFH).
- 'Perfil frontal' casi recto.
- Escamas laterales estrechas, generalmente terminando en múltiples puntas.
- Generalmente sin franjas laterales, pero en especímenes vivos se pueden observar.
- Gónadas asimétricas.



MSP

Tetrapturus beloneLongitudes comunes comunicadas en pesquerías LJFL 95 - 195 cm;
Longitud máxima 240 cm TL

- Pico de longitud corta.
- Primera aleta dorsal larga y redondeada en su parte anterior, alta a lo largo de toda su extensión.
- Abertura anal alejada del origen anterior de la primera aleta anal (AFA $\sim \frac{3}{4}$ a \geq AFH).
- Extremo de primera aleta anal puntiagudo.
- Aletas pectorales cortas y estrechas.
- 'Perfil frontal' casi recto.
- Gónadas asimétricas.



BUM

Makaira nigricans

Longitudes comunes comunicadas en pesquerías LJFL 95 - 350 cm;
longitud máxima LJFL 450 cm



- Cuerpo robusto y grueso en sección transversal.
- 'Perfil frontal' muy inclinado.
- Primera aleta dorsal alta y puntiaguda en parte anterior pero muy baja en parte posterior.
- Línea lateral formando un sistema reticulado en ejemplares jóvenes, no distinguible en adultos.
- Abertura anal cercana al origen anterior de la primera aleta anal.
- Varias filas longitudinales dispuestas verticalmente a cada lado del cuerpo y compuestas por motas color azul claro.
- Gónadas simétricas.

SAI

Istiophorus albicans

Longitudes comunes comunicadas en pesquerías LJFL 80 cm - 250 cm;
Longitud máxima LJFL 315 cm



- Primera aleta dorsal grande, a forma de vela, considerablemente alta hacia la mitad de la aleta, membrana cubierta por muchas motas de color oscuro.
- Aletas pélvicas muy largas con membrana bien desarrollada, casi alcanzado la abertura anal.
- Abertura anal cercana al origen anterior de la primera aleta anal.
- Varias filas longitudinales dispuestas verticalmente a cada lado del cuerpo y compuestas por motas color azul claro.
- Gónadas simétricas.

Agradecimientos, créditos de las fotografías y dibujos:

NOAA/NMFS-USA; IOV/UDO-Venezuela; M. Gatt (MRRA)-Malta; Eric Prince - NOAA/NMFS-USA; L. Gallagher - Portugal