



PREPARE

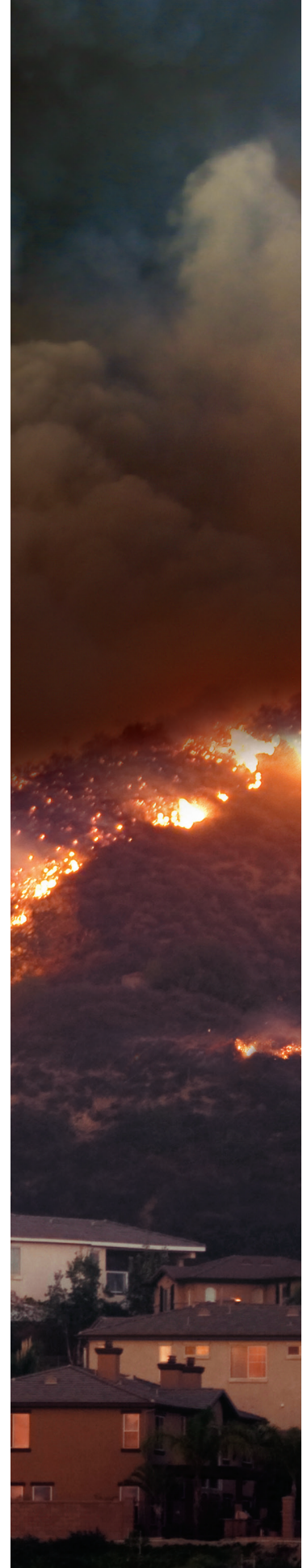
A SU ORGANIZACIÓN PARA
UN INCENDIO FORESTAL

MANUAL DE ESTRATEGIAS

AMERICA'S
PrepareAthon!SM
BE SMART. TAKE PART. PREPARE.

Índice

	AMERICA'S PREPAREATHON!: Una introducción	1
	Por qué participar.....	2
	Cómo participar.....	2
1	PREPARE A SU GENTE: Realice un debate de preparación	3
	Antes del debate de preparación	4
	Sugerencias para el debate	5
	Guía para el debate.....	5
2	PREPARE A SU ORGANIZACIÓN: Realice un ejercicio de simulación	7
	Resumen del ejercicio	8
	Objetivos del ejercicio	8
	Primeros pasos.....	9
	Escenarios de incendio forestal y preguntas del debate.....	11
	Guía del facilitador: Estructura del ejercicio	15
	Guía del facilitador: Consejos para facilitar un ejercicio de simulación productivo	16
3	MANTENER EL IMPULSO DURANTE TODO EL AÑO:	
	Más formas de prepararse	18
	Recursos para ayudar en la planificación del seguimiento.....	19
	Oportunidades para involucrarse con su comunidad.....	19



America's PrepareAthon!:

Una introducción

America's PrepareAthon! es una campaña popular con medidas para aumentar la preparación y la capacidad de recuperación de la comunidad en caso de desastres. La campaña ofrece recursos gratis para hogares y organizaciones para debatir sobre planes y medidas de seguridad, ponerlos en práctica y optimizar la capacidad de recuperación en caso de desastres específicos.

La planificación y la preparación pueden hacer una gran diferencia en la seguridad y una mantener las puertas abiertas después de un desastre. La capacidad de mantener o restablecer rápidamente las operaciones comerciales o los procesos de una organización requieren de un enfoque en preparación, planificación anticipada, y relaciones con socios externos y líderes de la comunidad.

Este *Manual de estrategias "Prepare a su organización para un incendio forestal"* le proporciona, como líder de la comunidad o empleador, las herramientas y los recursos para respaldar sus esfuerzos de preparación y ayudarle a conducir un Día de acción de America's PrepareAthon!.

Todos tienen una función que cumplir en la preparación en caso de desastres. Todas las organizaciones y los empleadores, desde los negocios locales y las municipalidades, hasta las escuelas, universidades, y organizaciones comunitarias y de fe, son componentes esenciales de la comunidad y pueden ayudar a las personas y a los grupos a estar mejor preparados.

METAS

America's PrepareAthon! tiene cuatro metas principales. La campaña pretende aumentar la cantidad de personas que:

✓	1. entienden qué desastres pueden ocurrir en su comunidad;
✓	2. saben qué hacer para estar seguros y aminorar el daño;
✓	3. toman medidas para aumentar su grado de preparación; y
✓	4. participan en la planificación de la capacidad de recuperación en las comunidades.



Introducción: Participación en America's PrepareAthon!

POR QUÉ PARTICIPAR

America's PrepareAthon! permite a personas y organizaciones prepararse para riesgos específicos a través de presentaciones informativas, actividades y debates grupales, y ejercicios de simulación. Las organizaciones tienen una gran influencia en sus miembros e integrantes cuando se trata de preparación en caso de desastres. Por ejemplo, cuando los empleadores animan a los empleados a prepararse para desastres, es un 75 por ciento¹ más probable que los empleados tomen medidas. Y con más del 63 por ciento² de la población de los E.E. U.U. de 16 años o más en la fuerza laboral, el lugar de trabajo es uno de los ambientes más efectivos para educar y animar a la gente para que tomen medidas para estar listos en caso de desastres naturales. Participar en America's PrepareAthon! beneficiará a su lugar de trabajo u organización comunitaria al ayudarle a:

- incrementar el conocimiento sobre las políticas y los procedimientos de seguridad;
- desarrollar moral y confianza mostrando un compromiso con la seguridad y el bienestar;
- mejorar la coordinación y comunicación organizacional en cuanto a la preparación y continuidad de las operaciones;
- minimizar los efectos de un desastre natural, lo que incluye heridas y pérdida de vidas, daños materiales o de propiedades, y pérdidas financieras por la interrupción de la actividad comercial; y
- reforzar las relaciones con los líderes de la comunidad y el personal de respuesta a emergencias local para lograr un entendimiento básico sobre los riesgos, las necesidades y las capacidades de la comunidad.

1. Preparedness in America, August 2014. www.fema.gov/media-library/assets/documents/94717.

2. U.S. Department of Labor, U.S. Bureau of Labor Statistics, Labor Force Statistics from the Current Population Survey, 2013, www.bls.gov/cps/cpsaat03.pdf.

INSCRIBA SU EVENTO PARA QUE SE LO TOMEN EN CUENTA

Inscriba su participación para prepararse para un incendio forestal en www.ready.gov/prepare y únase a otras organizaciones de todo el país en el esfuerzo por mejorar la preparación y la capacidad de recuperación de la nación. La inscripción es fácil y rápida. Simplemente seleccione su estado, incendio forestal, su tipo de participación y la cantidad estimada de participantes. También puede escoger que el nombre de su organización aparezca en la lista del sitio web de America's PrepareAthon! en reconocimiento a su compromiso.



CÓMO PARTICIPAR

Participar en America's PrepareAthon! es fácil y económico. Este *Manual de estrategias "Prepare a su organización para un incendio forestal"* proporciona algunos pasos sencillos que puede tomar para mejorar la preparación de su organización al realizar un Día de acción de America's PrepareAthon!. Su organización puede participar de varias maneras:

- Realizar debates y entrenamientos para explicar los planes y las políticas del lugar de trabajo y para motivar a sus empleados, estudiantes, congregantes y voluntarios a estar mejor preparados en sus hogares.
- Dirigir un ejercicio de simulación con líderes y administradores para tomar medidas como organización para mejorar su preparación.

Prepare a su gente: Realice un debate de preparación

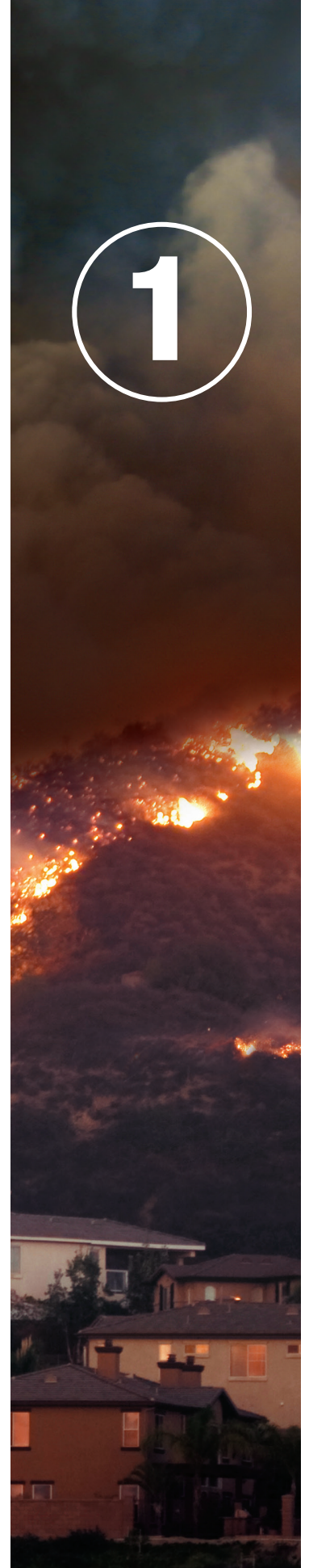
1

Una de las maneras más efectivas de compartir información y motivar a la gente a tomar medidas para la preparación personal es hablar con ellos. Incluya un debate de preparación en la agenda de la próxima reunión organizacional o de personal, u organice una sesión de almuerzo debate. Muchas personas dentro de una organización pueden dirigir un debate de preparación, como un gerente, empleado, profesor o voluntario. Usted puede cubrir los temas básicos en 15 minutos; 30 minutos son suficientes para el debate. **¡Inicie la conversación!**

METAS DEL DEBATE DE PREPARACIÓN

Mientras se prepara para su discurso, tenga presentes las siguientes metas para asegurarse de dirigir un debate informativo y productivo.

- Comparta el posible impacto de los incendios forestales: la mayoría de las lesiones y muertes se producen cuando las personas no desalojan a tiempo y son abrumadas por el humo y el calor.
- Conozca los términos del Servicio Nacional de Meteorología (NWS, por sus siglas en inglés) que se usan para describir las condiciones cambiantes de los incendios. Estos términos (consejos, alertas y advertencias) pueden utilizarse para determinar la progresión y la severidad del peligro de incendio.
- Enfatique la importancia de estar preparado para desalojar recordando las Cinco Pautas: Gente, Recetas, Papeles, Necesidades personales y Artículos invaluable.
- Explique la manera de proteger su propiedad al crear un espacio defendible.
- Describa las políticas y los planes de comunicación de emergencia de la organización.
- Inscríbase para avisos de la comunidad.



1 | Prepare a su gente: Realice un debate de preparación

ANTES DEL DEBATE DE PREPARACIÓN

1. Asegúrese de que la administración y los líderes de la organización se sumen compartiendo los beneficios de participar y el tiempo mínimo necesario.
2. Descargue y revise la guía *Cómo prepararse para un incendio forestal* y otros recursos, y asegúrese de que los líderes del debate estén familiarizados con el contenido.
3. Aprenda como inscribirse para advertencias y alertas de mensajes de texto locales disponibles en su comunidad.
4. Inscriba su evento en www.ready.gov/prepare para que se lo tome en cuenta. También puede descargar Certificados de participación para los participantes del debate.
5. Promueva su Debate de preparación del Día de acción de America's PrepareAthon!. Use las plataformas de comunicación de su organización, como sitios web, listservs, boletines y redes sociales, para invitar y recordar a los participantes del debate y para demostrar su compromiso con la seguridad.

RECURSOS



Además de este Manual de estrategias, deberá descargar los siguientes recursos de America's PrepareAthon!, todos disponibles en www.ready.gov/prepare:

- *Cómo prepararse para un incendio forestal*
- *Sea inteligente: Conozca las alertas y advertencias*

- *Sea inteligente: Proteja sus documentos importantes y objetos de valor*
- *Plan de comunicación de familias preparadas para padres e hijos*

También contamos con un video corto que le puede ayudar a establecer las bases del debate:

- *Todo empezó como cualquier otro día (It Started Like Any Other Day)*, un video de cuatro minutos que se enfoca en tres sobrevivientes de tres desastres recientes

SEGUIMIENTO

Haga preguntas de seguimiento en las siguientes reuniones para asegurarse de que todos hayan comprendido los pasos importantes que se deben tomar ahora para prepararse para un incendio forestal, y que todos conozcan el plan de comunicaciones de la organización en caso de incendio forestal.



PRUEBE SUS PLANES DE COMUNICACIÓN DE EMERGENCIA

Considere probar el plan de avisos a empleados con empleados y voluntarios para asegurarse de que podrá comunicarse con ellos de manera efectiva en caso de emergencia, tanto durante como fuera de las horas de trabajo. Esto puede ser tan sencillo como enviar un correo electrónico, un texto de alerta, o probar un sistema público de aviso para asegurarse de que el equipo de liderazgo pueda proporcionar una guía importante de emergencia cuando sea necesario. Asegúrese de identificar estas comunicaciones, iniciándolas con la frase "ESTA ES UNA PRUEBA" para evitar cualquier confusión.

1 | Prepare a su gente: Realice un debate de preparación

SUGERENCIAS PARA EL DEBATE

El hablar sobre desastres y ayudar a otros a prepararse nos permite a todos estar más seguros. En su debate, señale la manera en que un incendio forestal puede inmovilizar a toda la región. Un incendio forestal puede ocurrir en cualquier lugar y destruir hogares, negocios, infraestructura, recursos naturales y agricultura. Puede haber interrupciones en el transporte, el gas, la energía, las comunicaciones y otros servicios. Las brasas volátiles pueden incendiar edificios a más de una milla de distancia. Los daños en el terreno pueden provocar inundaciones repentinas y, como resultado, puede haber deslaves de lodo. Su meta de protección es tomar medidas para proteger su propiedad antes de un incendio forestal y planear un desalojo oportuno. La finalidad del siguiente esquema es ayudarle a compartir información y hechos sobre incendios forestales durante su debate.

AGENDA

MUESTRE: *Todo empezó como cualquier otro día* (It Started Like Any Other Day), un video sobre historias de sobrevivientes.

DISTRIBUYA: Guía *Cómo prepararse para un incendio forestal*.

GUÍA PARA EL DEBATE

Todo empezó como cualquier otro día (It Started Like Any Other Day) es un video de cuatro minutos que comunica la importancia de prepararse para casos de desastres naturales. Muestra a sobrevivientes de tres comunidades americanas que hablan sobre tres tipos de desastres diferentes: un huracán, un tornado y un incendio forestal.

Realice un debate corto, pida a los participantes que compartan cualquier experiencia que hayan tenido con un incendio forestal, incluidas las sorpresas y lecciones aprendidas.

Explique que la sesión tratará las partes clave de la guía. Comente los posibles impactos de un incendio forestal, las causas de muerte y lesiones, y cualquier experiencia relevante en su comunidad.

Es importante estar al tanto de las condiciones cambiantes del clima para darse tiempo para tomar medidas. Puede monitorizar la Radio del tiempo de la Administración Nacional Oceánica y Atmosférica (NOAA, por sus siglas en inglés) u otros canales locales de noticias en busca de información importante del NWS.

DEBATA: ALERTAS Y

ADVERTENCIAS Plan para un desalojo oportuno.

Muestre al grupo la manera de descargar la aplicación de la Agencia Federal para el Manejo de Emergencias (FEMA, por sus siglas en inglés) y de registrarse para las alertas locales.

FOLLETO: *Sea Inteligente, conozca las alertas y advertencias.*

Es importante conocer los términos que se usan para describir las condiciones cambiantes de un incendio y las medidas a tomar. Estos términos pueden utilizarse para determinar la progresión y la severidad del peligro de incendio. Las alertas, advertencias y avisos de desalojo son predicciones basadas en estudios científicos cuya finalidad es proporcionar el tiempo adecuado para el desalojo. Para obtener más información sobre estos términos y los impactos asociados, consulte la guía *Cómo prepararse para un incendio forestal*.

- **ALERTA DE CLIMA DE INCENDIOS:** El NWS emite un alerta de clima de incendios cuando es posible que en su área se presenten condiciones climáticas de incendio potencialmente peligrosas en las siguientes 12 a 72 horas.
- **ADVERTENCIA DE INCENDIOS/BANDERA ROJA:** El NWS emite una advertencia de incendios/bandera roja cuando existe peligro de incendio y los patrones de clima indican que los incendios forestales ya se produjeron o se espera que se produzcan en un plazo de 24 horas.
- **AVISO DE DESALOJO:** Si el peligro es significativo, las autoridades locales pueden emitir un aviso de desalojo para alertar a los residentes que deben salir del área inmediatamente. Escuche atentamente los informes de emergencia y tome las medidas necesarias. Desaloje cuando se le indique para evitar quedar atrapado por el avance del fuego.

Recuerde las Cinco Pautas del Desalojo: Gente, Recetas, Papeles, Necesidades personales y Artículos invaluable.

1 | Prepare a su gente: Realice un debate de preparación

AGENDA	GUÍA PARA EL DEBATE (continuación)
<p>DEBATA: PROTEJA SU PROPIEDAD Explique cómo crear un espacio defendible alrededor de su hogar o negocio.</p>	<p>Tome medidas ahora para reducir las fuentes de combustible en su hogar o negocio, o alrededor de ellos, use materiales de construcción resistentes al fuego cuando sea posible, y elimine los materiales combustibles del área circundante. La Asociación Nacional de Protección contra Incendios recomienda retirar los materiales inflamables, como hojas, escombros, leña y tanques de propano en un espacio de 30 pies alrededor de su hogar, cochera o cobertizo. Poda los árboles de manera que las ramas más bajas estén entre 6 y 10 pies del suelo.</p>
<p>DEBATA: PLANES DE COMUNICACIÓN DE EMERGENCIA Revise el plan de su organización si cuenta con uno. FOLLETO: <i>Plan de comunicación de familias preparadas para padres e hijos.</i></p>	<p>Todas las familias deberían contar con un plan de comunicación durante y después de un incendio forestal. Haga que las personas identifiquen a un contacto de otro estado, ya sea un amigo o familiar, para avisarles cuando estén a salvo. En algunos casos, puede ser más fácil usar las redes sociales y publicar un mensaje que diga "Estoy bien" a varios amigos al mismo tiempo. Envíe mensajes de texto, no hable. A menudo, los mensajes de texto se pueden enviar a pesar de que las redes estén interrumpidas cuando es posible que una llamada no se pueda establecer.</p>
<p>EXPLIQUE: LA IMPORTANCIA DE ALMACENAR DOCUMENTOS IMPORTANTES FOLLETO: <i>Sea Inteligente, proteja sus documentos importantes y objetos de valor.</i></p>	<p>Explique que se debe tener acceso a las pólizas de seguros, registros financieros, información de medicamentos y otros registros del hogar de manera que después del desastre usted pueda iniciar su proceso de recuperación. Motive a todos a darse el tiempo para reunir y proteger su información y documentos importantes.</p>
<p>FOLLETO DE SUMINISTROS DE EMERGENCIA</p>	<p>Distribuya la lista de verificación <i>Cómo crear un equipo de suministros de emergencia para el hogar</i> de la guía <i>Cómo prepararse para un incendio forestal</i> (o pida al grupo que regrese a esta página). Si es posible, cuente con el contenido básico del equipo de suministros en una mesa para que las personas lo vean o para usarlo como ayuda visual durante su debate.</p>
<p>✓</p>	<p>Haga énfasis en la necesidad de que todos cuenten con algunos suministros básicos a mano para poder sobrevivir durante, por lo menos, tres días si se presenta una emergencia.</p>
<p>✓</p>	<p>Demuestre lo fácil y económico que es crear un equipo de suministros ya que es posible que muchos elementos ya estén en el hogar o se pueden encontrar en el almacén, la farmacia o la ferretería local.</p>
<p>✓</p>	<p>Resalte que los equipos deben incluir elementos como alimentos no perecederos, agua, una radio de baterías o de manivela, linternas adicionales y baterías.</p>
<p>✓</p>	<p>Asegúrese de considerar si hay elementos especiales que necesite, como medicamentos recetados, un par de lentes adicionales, leche de fórmula para bebés, pañales y comida para mascotas.</p>
<p>✓</p>	<p>Debata sobre la necesidad de pensar en almacenar suministros en varias ubicaciones, como su lugar de trabajo, vehículo y en otros lugares que frecuente regularmente. Si vive en áreas con riesgo de incendios forestales, debe ubicar sus suministros en un lugar de donde los pueda tomar rápidamente.</p>

2

Prepare a su organización: Realice un ejercicio de simulación

Un ejercicio de simulación es un debate guiado acerca de lo que su organización haría ante un desastre. El ejercicio dirige a los participantes por un escenario de un desastre simulado y los motiva a examinar sus planes, políticas y procedimientos sin interrumpir el ambiente de trabajo. Esto permite debatir los roles, los procedimientos y las responsabilidades en el contexto de un escenario de emergencia simulada.

Las metas del ejercicio son las siguientes:

1. Para evaluar la capacidad de respuesta de la organización con sus planes, políticas, capacidades y recursos actuales; y
2. Para ayudar a identificar las mejoras que podrían hacer la diferencia para mantener segura a su gente y seguir trabajando después de un desastre.

Para las organizaciones que actualmente no hacen este tipo de planificación, conducir este ejercicio como parte de su Día de acción de America's PrepareAthon! puede ser un paso a seguir muy importante para mejorar la preparación y la capacidad de recuperación de la organización.

Este Manual de estrategias brinda una guía sobre cómo realizar un ejercicio de simulación para ayudar a su organización a evaluar y mejorar su capacidad para mantener o restablecer las operaciones al ser afectadas por un incendio forestal. Muchas personas dentro de su organización pueden dirigir este esfuerzo: un líder sénior, un empleado, un gerente de la instalación, un gerente de recursos humanos o un gerente del programa. Use este Manual de estrategias, *Cómo prepararse para un incendio forestal*, y el paquete de diapositivas adjunto disponible en www.ready.gov/prepare para ayudarlo.



2 | Prepare a su organización: Realice un ejercicio de simulación

RESUMEN DEL EJERCICIO

Para simular un evento real, el ejercicio de simulación *Prepare su organización* comienza con la descripción de un escenario inicial y continúa con dos actualizaciones de escenario. Cada fase del escenario incluye preguntas de debate que permiten a los participantes enfocarse en solucionar problemas como un equipo de liderazgo en un ambiente de poco estrés y sin consecuencias. Este ejercicio no es para evaluar el desempeño de cada persona, sino que es una oportunidad para identificar y resolver problemas, mejorar la seguridad del lugar de trabajo y reforzar la continuidad de las operaciones en su organización.

OBJETIVOS DEL EJERCICIO

Estos ejercicios de simulación son diseñados para ayudar a su organización a identificar las fortalezas y debilidades en las siguientes áreas:

INSTALACIONES:

consideraciones de mantenimiento estructural; uso de sustancias químicas ignífugas; creación de espacios defendibles; suministros de energía de respaldo; suministros para permanecer en las instalaciones; consideraciones de acceso; y reparaciones de emergencia.

POLÍTICAS DE RECURSOS

HUMANOS: alertas y notificaciones a empleados; políticas de salida temprana o trabajo a distancia; horarios de trabajo flexibles; pólizas de seguro y nómina; pólizas de seguro del empleado; procedimientos de reunificación del empleado con su familia; empleados capacitados en primeros auxilios con acceso a suministros médicos; y capacidad para asegurar el acceso a

personas con discapacidades o necesidades funcionales y de acceso.

PLANES DE CONTINUIDAD DE LAS OPERACIONES:

planes para operar en una ubicación alternativa, acceso a datos importantes; funciones y responsabilidades; pólizas de seguro; administración de relaciones con proveedores y clientes; y planes y procesos para reanudar las operaciones.

PLANES DE OPERACIONES DE EMERGENCIA:

capacidad de proporcionar información importante y actualizaciones durante la emergencia a través de múltiples sistemas de notificación; guía sobre cómo proteger activos importantes; planes para brindar primeros auxilios; y protocolos de comunicación con el personal de respuesta a emergencias local y proveedores de infraestructura importante.



COMPROMISO CON EL TIEMPO

El ejercicio de simulación debe durar entre 2 y 3 horas, según la cantidad de debates y los recesos necesarios. Esto incluye tiempo para introducciones, un resumen del proceso, el ejercicio y un interrogatorio. Aunque esto puede parecer mucho tiempo, especialmente para los gerentes muy ocupados, la inversión de tiempo ofrecerá ventajas tanto en emergencias reales o desastres como en mejoras de las operaciones diarias.

2 | Prepare a su organización: Realice un ejercicio de simulación

PRIMEROS PASOS

Una vez que el líder de la organización acepte realizar los ejercicios de simulación, los siguientes pasos le guiarán en el proceso de planificación y ayudarán a que su organización obtenga el máximo provecho del ejercicio.

SELECCIONE A UN PLANIFICADOR LÍDER	1 El planificador líder tiene la responsabilidad principal de ejecutar el ejercicio para trabajar con el equipo de liderazgo y elegir a los participantes, de personalizar la descripción del escenario y las preguntas para que se adapten a su comunidad y su organización, y de planificar la logística. El planificador líder funciona como punto principal de contacto para los participantes que tienen preguntas acerca del ejercicio y los materiales.
SELECCIONE AL FACILITADOR	2 El facilitador guía el debate del ejercicio, ofrece actualizaciones del escenario y motiva la interacción de los participantes. Un facilitador que comprende el alcance de las operaciones de su organización puede tener mayor éxito en la estimulación de un debate productivo.
IDENTIFIQUE QUIÉN DEBE PARTICIPAR	3 Para examinar las operaciones de su organización durante el ejercicio de simulación, debe incluir representantes de toda su compañía. Tenga en cuenta a las personas responsables de la toma de decisiones clave y a los expertos en la materia de todos los departamentos, lo que incluye al equipo de liderazgo sénior, la gerencia de las instalaciones, comunicaciones y asuntos públicos, servicios de tecnología de la información (IT, por sus siglas en inglés), seguridad de la corporación, recursos humanos y legal. Es posible que también quiera incluir a vendedores externos, por ejemplo, de servicios telefónicos, IT, respaldo de datos, alimentos y otros servicios importantes. Para que el debate del ejercicio sea lo más espontáneo y realista posible, es importante no compartir el escenario o las preguntas del debate con los participantes invitados u observadores antes del ejercicio.
DETERMINE ROLES	4 Hay funciones diferentes para los “jugadores” del ejercicio como se describe a continuación. El planificador líder decide quién debe asistir y la función que se le asignó. PARTICIPANTE: alguien con autoridad para tomar decisiones (o un delegado), quien tenga autoridad sobre un componente de las operaciones (por ejemplo, Gerente de Recursos Humanos). Los participantes deben sentarse a la mesa, responder preguntas y tomar decisiones durante el ejercicio. OBSERVADOR: alguien que se beneficia de asistir al ejercicio porque su función en la organización puede incluir la implementación de las recomendaciones identificadas. Para mantener la cantidad de oradores controlada, los observadores no participan en el ejercicio, pero deben tomar notas y proporcionar comentarios al final. SECRETARIO: alguien que puede registrar el debate durante el ejercicio y resumir los puntos principales como un informe de seguimiento. Es posible que también quiera que los puntos principales queden registrados en una pizarra. Motive a los participantes y los observadores a tomar notas durante el ejercicio para el interrogatorio al final del ejercicio.

2 | Prepare a su organización: Realice un ejercicio de simulación

PRIMEROS PASOS (continuación)

PLANIFIQUE LA LOGÍSTICA

5

El planificador líder debe abordar la logística con anticipación para asegurarse de que el ejercicio se desarrolle con naturalidad.

UBICACIÓN: la sala debe ser lo suficientemente amplia para todos los participantes y observadores. Prepare la sala para que todos puedan verse y escucharse. Si los participantes no se conocen, considere tener dípticos de mesa, o credenciales con nombres y departamentos.

INVITACIONES: envíe invitaciones a los participantes con la explicación de lo que es un ejercicio de simulación y la función que desempeñarán. Debe considerar enviar un aviso para que agenden la fecha tan pronto como se determine cuándo será el ejercicio, junto con una invitación más detallada, una vez que el planificador líder establezca los objetivos, la agenda y la logística (por ejemplo, la ubicación del evento).

EQUIPOS Y MATERIALES: imprima copias suficientes de todo el material (por ejemplo, agenda, presentaciones en PowerPoint y un formulario de evaluación) para los asistentes con anticipación. Obtenga otros materiales adicionales que quiera tener en la sala para una referencia fácil durante el ejercicio, tales como políticas existentes u otros manuales. Si está usando pizarras, asegúrese de tener a mano los atriles y marcadores.



2 | Prepare a su organización: Realice un ejercicio de simulación

EJERCICIO DE INCENDIO FORESTAL: ESCENARIO INICIAL

Lea en voz alta el escenario.

Martes, 11:00 a. m.: Con las elevadas temperaturas de la semana pasada, además del incremento de los vientos y el descenso significativo en los niveles de humedad, ya están vigentes las prohibiciones de fuegos al aire libre en campamentos, tierras forestales y áreas montañosas de todo el estado. Los medios locales de comunicación informan que los departamentos de bomberos y el Servicio Forestal de EE. UU. ofrecieron respuesta y controlaron diversos incendios pequeños de

matorrales en áreas remotas. Según el Servicio Nacional de Meteorología, la combinación de combustibles secos y las condiciones del clima han incrementado drásticamente el riesgo de incendio extremo, y se emitió una advertencia de incendios o bandera roja. La amenaza de incendio forestal se extendió a las áreas más pobladas, lo que incluye las comunidades cercanas a terrenos propensos a incendios.

PREGUNTAS PARA EL ESCENARIO INICIAL DE INCENDIO FORESTAL

(tiempo sugerido: de 20 a 25 minutos)

<p>1 ¿Quién es responsable dentro de la organización de la monitorización, o probablemente escuche o reciba un boletín o alerta del Servicio Nacional de Meteorología u otra autoridad que emita alertas? ¿Cómo recibirían esta información?</p>	<p>PREGUNTA: ¿Conocen el significado de una advertencia (en comparación con un alerta) y qué guía se debe emitir? ¿Se necesitará energía para recibir esta información?</p>
<p>2 ¿Qué información está compartiendo con sus [empleados/padres/estudiantes/voluntarios/congregantes] en este momento? ¿Cuáles son los procesos y las plataformas de comunicación actuales que se utilizan para notificar a los empleados de posibles amenazas o peligros, incluso a quienes están fuera del edificio?</p>	<p>PREGUNTA: ¿Quién decide cuándo y cómo compartir información sobre condiciones potencialmente peligrosas? ¿Qué plataformas de comunicación usa regularmente (por ejemplo, correo electrónico, Messenger, teléfonos inteligentes, Pulsar para Hablar, radios, altavoces, escritos)? ¿Estos sistemas dependen de las fuentes de energía de la comunidad? ¿Ha hecho las modificaciones adecuadas para avisar a quienes tengan necesidades especiales de comunicación?</p>
<p>3 Cuando se emite una advertencia de incendios o bandera roja, el personal de respuesta a emergencias se prepara para un mayor peligro de incendio. Cuando sabe que existe la amenaza de incendio forestal, ¿cuáles son sus preocupaciones inmediatas?</p>	<p>PREGUNTA: ¿Hay componentes de su organización u operaciones específicas que pueden resultar afectados por un posible incendio forestal (por ejemplo, operaciones al aire libre, repartidores)? ¿Hay protocolos vigentes para utilizar en caso de que aumente la amenaza de incendio forestal y se emita una orden de desalojo?</p>
<p>4 ¿Qué decisiones, si corresponde, se deben tomar en este momento? ¿Quién puede tomar esas decisiones (nombre, cargo/función)?</p>	<p>PREGUNTA: ¿Hay algo que se pueda hacer en este momento para proteger las instalaciones de los daños? ¿Hay algún expediente o equipo que se deba trasladar? ¿Han examinado el edificio un profesional experto en incendios o un ingeniero civil para identificar las maneras en que su organización se puede proteger mejor contra los daños de incendios forestales, como tratar los materiales combustibles con sustancias químicas ignífugas o crear un espacio defendible alrededor de los edificios?</p>

2 | Prepare a su organización: Realice un ejercicio de simulación

EJERCICIO DE INCENDIO FORESTAL: ACTUALIZACIÓN DEL ESCENARIO N.º 1

Lea en voz alta la actualización del escenario.

Martes, 3:00 p. m.: El Servicio Forestal de EE. UU. detecta un incendio a 40 millas de la ciudad. El incendio se está extendiendo rápidamente y amenaza muchos acres de bosque y se mueve en dirección de **[su comunidad]**. Ya se quemaron muchos edificios en propiedades de las afueras de **[su comunidad]**; el denso humo reduce la visibilidad y la calidad del aire y un gran transformador eléctrico fue destruido por el fuego, lo que produce apagones generalizados. El jefe

local de bomberos advierte que con el índice actual de expansión del incendio, si no se controla, el fuego alcanzará áreas residenciales y comerciales en las próximas 24 horas. Se emite un desalojo obligatorio para **[su comunidad]**, lo cual incluye su lugar de trabajo. Las escuelas están cerradas y las rutas de toda el área están embotelladas por la gente que intenta abandonar el lugar.

PREGUNTAS DE LA ACTUALIZACIÓN DEL ESCENARIO DE INCENDIO FORESTAL N.º 1

(tiempo sugerido: de 20 a 25 minutos)

<p>1 ¿Cuáles son sus prioridades y medidas inmediatas en los primeros 10 a 15 minutos?</p>	<p>PREGUNTA: ¿Quién está a cargo? ¿Cómo se están comunicando los líderes entre sí? ¿Alguien ha sido capacitado en el Sistema Nacional de Gestión de Incidentes o el Sistema de Comando de Incidentes?</p>
<p>2 ¿Qué información está compartiendo con sus [empleados/padres/estudiantes/voluntarios/congregantes]? ¿Cómo se está comunicando acerca del estado de sus operaciones?</p>	<p>PREGUNTA: ¿Tiene un plan alternativo de comunicaciones si los sistemas tradicionales se dañan o no hay energía? ¿Los sistemas de comunicación en las instalaciones son redundantes? ¿Cuenta con un sistema de respaldo?</p>
<p>3 ¿Cuenta con algún proceso para contar a todos sus empleados y visitantes? Si las personas no pueden ser localizadas o contactadas, ¿qué procesos tiene para contarlas? (Si tiene alguno).</p>	<p>PREGUNTA: ¿Cómo sabe quién está en las instalaciones en un momento dado? ¿Cómo se comunica esa información a quienes la necesitan?</p> <p>NOTA: Si su instalación tiene varios turnos, pregunte qué decisiones se deben tomar en relación con el segundo y tercer turno de operaciones.</p>
<p>4 Según el pronóstico, es probable que su instalación sufra un daño significativo durante las siguientes 24 horas. ¿Qué decisiones se necesitan tomar en este momento, y quién debe tomarlas?</p>	<p>PREGUNTA: ¿Qué acciones deben realizar antes de que salga de sus instalaciones? ¿Qué sistemas es necesario cerrar o qué registros se deben asegurar? ¿Sus empleados están preparados para trabajar a distancia por un período prolongado?</p>

2 | Prepare a su organización: Realice un ejercicio de simulación

EJERCICIO DE INCENDIO FORESTAL: ACTUALIZACIÓN DEL ESCENARIO N.º 2

Lea en voz alta la actualización del escenario.

Jueves, 8:00 a. m.: Si bien el incendio continúa ardiendo en áreas remotas, los bomberos tuvieron un progreso significativo en los días recientes, con la ayuda de chaparrones inesperados y vientos más suaves. Se eliminaron las órdenes de desalojo para **[su comunidad]**, pero cientos de personas permanecen en refugios a la espera del permiso para regresar a sus hogares. La policía local ha restringido el acceso a las áreas más dañadas y ha establecido un toque de queda

en algunas áreas de la comunidad para evitar saqueos. Varias áreas residenciales principales siguen sin energía eléctrica. Se le otorga permiso para inspeccionar los daños en sus instalaciones y descubre un extenso daño por el fuego y el humo en tres cuartas partes de su espacio. Los equipos, entre ellos, computadoras, servidores y elementos de telecomunicaciones, están muy dañados. Su área de almacenamiento de registros tiene daños significativos por el incendio.

PREGUNTAS DE LA ACTUALIZACIÓN DEL ESCENARIO DE INCENDIO FORESTAL N.º 2

(tiempo sugerido: de 20 a 25 minutos)

1

Ahora que conoce el alcance de los daños en sus instalaciones, ¿cuenta con opciones que le permitan continuar sus operaciones?

PREGUNTA: ¿Por cuánto tiempo puede operar sin tener acceso a sus instalaciones principales?

PREGUNTAS INSTITUCIONES EDUCATIVAS DE K-12 E

INSTITUCIONES DE ED. SUPERIOR: ¿Qué decisiones se están tomando sobre la continuación o finalización del año escolar? ¿Qué información se está comunicando a los estudiantes y profesores en este momento? ¿Qué acciones a corto y a largo plazo se necesitarán para brindar apoyo a los estudiantes y profesores que viven en el campus?

PREGUNTAS PARA TEMPLOS DE ALABANZA: ¿Qué decisiones se están tomando para reanudar el horario de adoración? ¿Qué información se está comunicando a los congregantes en este momento?

2

¿Puede obtener copias de sus documentos importantes tales como papeles de seguros, información financiera, y registros y documentos clave del negocio?

PREGUNTA: ¿Tiene los recursos y la cobertura de seguro para cubrir todos los gastos relacionados con un desastre?

3

¿Cómo se está comunicando con sus **[empleados/voluntarios]** sobre el estado de su trabajo? ¿Cuáles son sus expectativas para los **[empleados/voluntarios]** que no pueden trabajar, ya sea porque su organización no está operando o porque ellos han sufrido pérdidas personales?

PREGUNTA: ¿Cómo se comunican estas expectativas? ¿Se pagará a los empleados por el tiempo que no pudieron trabajar debido al incendio forestal? ¿Cómo se les pagará a los empleados?

2 | Prepare a su organización: Realice un ejercicio de simulación



PREGUNTAS DE LA ACTUALIZACIÓN DEL ESCENARIO DE INCENDIO FORESTAL N.º 2

(continuación)

4

¿De qué servicios críticos dependen sus **[empleados/voluntarios]** para estar en el trabajo (por ejemplo, energía, transporte público, escuelas/guardería para niños)?

PREGUNTA: ¿Qué puede hacer usted si estos servicios críticos no pueden ser restaurados por algún tiempo, incluso cuando su instalación esté operando? ¿Cuenta con la información de contacto de los proveedores de infraestructura crítica en su área, tales como servicios públicos y comunicaciones? ¿Sabe cómo enterarse cuándo estos servicios son restaurados?

5

Experimentar desastres puede ser muy perturbador, por lo tanto, es muy importante poner atención a las reacciones emocionales de sus **[empleados/voluntarios]**. ¿Cómo está preparada su organización para ayudar a las personas que presenten síntomas de estrés o ansiedad?

6

¿Cuál es el impacto a largo plazo de este incendio forestal en su **[instalación/organización]**? ¿Existen pasos que pueda realizar ahora que puedan aminorar el impacto de cualquier evento como este en el futuro?

7

¿Qué puede hacer para ayudar a la comunidad mientras se recupera? ¿Cómo puede mejorar su red y sus relaciones para estar mejor conectado con la comunidad para prepararse para eventos futuros?

2 | Prepare a su organización: Realice un ejercicio de simulación

GUÍA DEL FACILITADOR: ESTRUCTURA DEL EJERCICIO

PRESENTACIÓN Y RESUMEN

(tiempo sugerido:
10 minutos)

1

Inicie el ejercicio presentándose y proporcionando un resumen de los objetivos y el proceso del ejercicio. Haga énfasis en que el propósito del ejercicio es identificar las fortalezas y debilidades de los planes, las políticas y los procedimientos actuales para fortalecer la capacidad de recuperación de la organización ante eventos perturbadores. Explique las funciones del facilitador, de los participantes, observadores y secretarios.

Pida a los participantes que se presenten, digan su función en la organización y en el ejercicio de simulación. Después de las presentaciones, recuerde a todos que deben compartir la responsabilidad de hacer que el ejercicio sea útil y productivo. Repase la agenda, las reglas y la información de logística.

EJERCICIO Y DEBATE

(tiempo sugerido:
1.5 a 2 horas)

2

Una vez que haya presentado el resumen, empiece a presentar el escenario y a responder las preguntas. Lea en voz alta el escenario y entregue un folleto del escenario, si lo desea. Para simular un evento real, el escenario se desarrolla con actualizaciones. Cada actualización incluye un paquete adicional de preguntas para los participantes.

Es importante tomar con seriedad los escenarios hipotéticos y que cada participante imagine de la manera más real posible lo que estaría pensando, sintiendo y haciendo desde una perspectiva profesional y personal. El debate debe tratar asuntos específicos de su organización: su fuerza laboral, instalaciones y políticas. Para dar un contexto, haga referencia a eventos reales que hayan ocurrido en su área o en su estado.

RESUMEN Y PASOS SIGUIENTES

(tiempo sugerido:
20 minutos)

3

Una vez concluido el ejercicio, es muy importante resumir y establecer planes de seguimiento. Un resumen es simplemente un repaso del ejercicio y una oportunidad de identificar los siguientes pasos. Haga este resumen simple y pida comentarios para crear una lista de las áreas identificadas como fortalezas principales y áreas de mejora. Preguntas sugeridas:

- ¿Qué debilidades mostró el ejercicio en los planes de emergencia de la organización?
- ¿Qué problemas inesperados surgieron durante el ejercicio?
- ¿Qué brechas se identificaron?
- ¿Cuáles son los asuntos con mayor prioridad que se deben abordar?
- ¿Cuáles son las ideas y recomendaciones nuevas de mejora?
- ¿Se alcanzaron los objetivos del ejercicio?

Termine la sesión agradeciendo a todos por su participación y por sus comentarios honestos. Explique el compromiso del equipo de liderazgo de usar el ejercicio como una base para una mayor seguridad y capacidad de recuperación de la organización en la planificación continua de la gestión y en las reuniones con el personal.

2 | Prepare a su organización: Realice un ejercicio de simulación








GUÍA DEL FACILITADOR: CONSEJOS PARA FACILITAR UN EJERCICIO DE SIMULACIÓN PRODUCTIVO

Esta guía está diseñada para ayudarle a facilitar un debate acerca de lo que su organización haría ante un incendio forestal. Antes del ejercicio, el facilitador debe repasar todos los materiales del Manual de estrategias y todo el material de referencia, lo que incluye los enlaces para recursos adicionales. La preparación adecuada del facilitador es la mejor manera de asegurar un ejercicio exitoso y productivo. Después de revisar los materiales:

	Revise los objetivos y asegúrese de que los debates del ejercicio cumplan con todos los objetivos.
	Personalice el escenario o las preguntas para que sean específicas para su organización, sus instalaciones y los servicios que brinda. Si los días u horas que se proporcionan afectan la manera en que su organización respondería al evento, considere diferentes horas y días a medida que va analizando el escenario. Revise el escenario y las preguntas de seguimiento, y agregue preguntas adicionales o problemas específicos a la fuerza laboral, estructura organizacional o instalaciones de su organización.
	Revise la información en www.ready.gov/individuals-access-functional-needs y considere las necesidades de las personas con discapacidad o con necesidades funcionales y de acceso en su organización.
	Revise la lista de participantes y asegúrese de saber sus funciones en la organización.
	Asegúrese de que la logística esté resuelta, lo que incluye asientos para todos los participantes y observadores, etiquetas de identificación o dípticos de mesa, y folletos.
	Comente el ejercicio con los secretarios para que estén preparados para los temas que se van a tratar en el debate.
	Asegúrese de que la sala esté arreglada apropiadamente para que todos los participantes, observadores y secretarios tengan visibilidad adecuada de la pantalla y puedan escuchar los debates.
	Haga preguntas abiertas, con las palabras “qué”, “cuándo”, “dónde”, “cómo” y “por qué”. Si es necesario, preguntas directas a participantes o áreas específicas de la organización.
	Fomente la conversación y motive más a quienes puedan estar indecisos en participar en la conversación.

2 | Prepare a su organización: Realice un ejercicio de simulación

GUÍA DEL FACILITADOR: CONSEJOS PARA FACILITAR UN EJERCICIO DE SIMULACIÓN PRODUCTIVO (continuación)

	Pida sugerencias de cómo mejorar las situaciones que surjan durante el ejercicio de debate.
	Involucre a todos los participantes. No permita que uno o dos participantes monopolicen los debates.
	Ayude al grupo al resumir un punto, volviendo a exponer un punto clave del debate y pidiendo a personas específicas que hagan comentarios.
	Evite la tentación de presentar las soluciones cuando los participantes estén teniendo dificultades y, por el contrario, trate de hacer que ellos mismos obtengan las respuestas. Es más probable que los participantes contribuyan si sienten que la gente está escuchando de manera atenta y solidaria.
	Esté atento a señales de frustración o conflicto. Recuerde que el ejercicio no es un examen, sino una oportunidad de identificar áreas de mejora. Si ve que se presenta frustración o conflicto, detenga el ejercicio y sugiera un receso.
	Asegúrese de completar todas las actualizaciones del escenario para cumplir con los objetivos del ejercicio. Supervise el tiempo por módulo. Si el debate es relevante e interesante, considere continuar con el debate después del tiempo de la agenda, y ajuste el tiempo del siguiente módulo. Si se avanza muy rápido puede impedir que se obtengan soluciones. En cambio, el lento avance puede provocar que no se obtenga nada importante y se frustre el propósito del ejercicio.
	Asegúrese de que los debates se mantengan dentro del alcance del área dada. En ocasiones, la conversación se puede desviar a temas más apropiados para debates en períodos posteriores del ejercicio, o la conversación se puede quedar atascada en un problema que necesitará ser resuelto más tarde. Para que el debate siga su curso, utilice la técnica del “estacionamiento” para registrar asuntos difíciles que se puedan debatir en profundidad posteriormente.

EL SEGUIMIENTO ES ESENCIAL

Al finalizar el ejercicio, asegúrese de dar seguimiento oportuno a las brechas y las mejoras recomendadas identificadas por los participantes. El equipo de liderazgo de su organización deberá crear un plan que señale los elementos que necesitan ser tratados, quiénes son responsables de ejecutar esas tareas y cuándo se espera la resolución. Desarrolle o actualice el plan de operaciones de emergencia de su organización y Pruébalo, por lo menos, una vez al año. La inversión para preparar y revisar de manera periódica las políticas, los planes y las comunicaciones fortalecerá a su organización y desarrollará la capacidad de recuperación ante los retos y eventos que pudieran presentarse.

Mantener el impulso durante todo el año: Más formas de prepararse

3

Además de realizar un debate de preparación o un ejercicio de simulación en caso de incendio forestal, prepare y planifique para otros tipos de peligros que puedan enfrentar. Visite www.ready.gov/prepare para obtener información de riesgos y recursos de preparación para otros peligros. Los siguientes recursos pueden ayudarle a mantener el impulso de preparación durante todo el año.

- El programa de capacitación de Comunicación de riesgos de emergencia y crisis se basa en las lecciones aprendidas durante emergencias de salud pública e incorpora las mejores prácticas de los campos de riesgos y comunicación de riesgos. Para obtener materiales del curso visite <http://emergency.cdc.gov/cerc/>.
- Los manejadores de emergencias usan el Sistema Nacional de Gestión de Incidentes (NIMS, por sus siglas en inglés) y el Sistema de Comando de Incidentes (ICS, por sus siglas en inglés) para proporcionar un vocabulario estándar y un proceso para manejar las emergencias. Es una valiosa herramienta de organización y gestión para cualquier organización. Hay entrenamiento gratuito disponible por Internet en <https://training.fema.gov/IS/NIMS.aspx>.
- Practique el Plan de continuidad de las operaciones (COOP, por sus siglas en inglés) de su negocio u organización, o visite www.fema.gov/continuity-operations para aprender sobre la importancia de contar con un plan de continuidad de las operaciones.
- El programa Ready Rating de la Cruz Roja Americana es un programa gratuito autodirigido diseñado para ayudar a los negocios, organizaciones y escuelas a estar mejor preparados en caso de emergencias. Los miembros realizan una autoevaluación de tres puntos sobre su nivel de preparación y tiene acceso a herramientas, consejos y mejores prácticas para ayudar a mejorar su nivel de preparación. Visite www.readyrating.org.
- Un programa de Equipo de respuesta a emergencias de la comunidad en el lugar de trabajo (CERT, por sus siglas en inglés) puede ayudar a preparar a los empleados para ayudar a otros antes de que llegue ayuda profesional. Para obtener más información sobre el CERT en el lugar de trabajo, visite www.fema.gov/community-emergency-response-teams.



3 | Mantener el impulso durante todo el año: Más formas de prepararse

RECURSOS PARA AYUDAR EN LA PLANIFICACIÓN DEL SEGUIMIENTO

- Para obtener más información sobre cómo mejorar su estructura en caso de incendios, Guía de construcción de casas en zonas de incendios forestales (A Homebuilder's Guide to Construction in Wildfire Zones), visite www.fema.gov/media-library-data/20130726-1652-20490-4085/fema_p_737.pdf.
- La Cruz Roja Americana puede proporcionar capacitaciones sobre primeros auxilios en las instalaciones. Para obtener más información, vaya a www.redcross.org/take-a-class.
- Para aprender más sobre la ayuda financiera federal después de un desastre, visite www.fema.gov/help-after-disaster.
- Para ayudar a personas que manifiesten malestar o ansiedad al enfrentar desastres naturales, el Centro de asistencia técnica ante desastres naturales, Administración de Salud Mental y Abuso de Sustancias proporciona gran cantidad de materiales relevantes disponibles en www.samhsa.gov/dtac/.
- La línea de ayuda en caso de angustia por desastres es un recurso para personas que desean ayuda a superar el estrés excesivo debido a un desastre. Es gratuita. Llame al 1-800-985-5990 o envíe un mensaje de texto a TalkWithUs al 66746 o TTY para personas con impedimentos auditivos o del habla: 1-800-846-8517.
- Para las instituciones de educación superior, descargue la Guía de acción para el manejo de emergencias en instituciones de educación superior en http://rems.ed.gov/docs/REMS_ActionGuide.pdf.
- Visite el Centro de Asistencia Técnica (TA, por sus siglas en inglés) de Preparación y Manejo de Emergencias para las Escuelas (REMS, por sus siglas en inglés) patrocinado por el Departamento de Educación de los EE. UU. para obtener información sobre planes de operaciones de emergencia (EOP, por sus siglas en inglés) y esfuerzos de planificación de manejo de emergencias en www.rems.ed.gov.

OPORTUNIDADES PARA INVOLUCRARSE CON SU COMUNIDAD

Además de preparar su organización, es importante comprender los planes de operaciones de emergencia de su comunidad a nivel local o tribal, y trabajar con otras organizaciones en su comunidad o tribu. Las oportunidades de participación en la planificación para toda la comunidad incluyen las siguientes:

- Contactar al manejador de emergencias estatal, local o tribal para identificar los recursos de manejo de emergencias en su área. Para obtener información de contacto, visite: www.fema.gov/state-offices-and-agencies-emergency-management o www.fema.gov/fema-tribal-affairs.
- Aprenda sobre Colaboraciones público privadas: www.fema.gov/public-private-partnerships.
- Participe en organizaciones locales o tribales que hagan que su comunidad sea un lugar más seguro y mejor preparado para vivir y hacer negocios, tales como su Consejo del Cuerpo de Ciudadanos local, el equipo de planificación de mitigación de riesgos o el CERT local y tribal. Los Consejos del Cuerpo de Ciudadanos incluyen a representantes de todos los sectores de la comunidad. Esta colaboración de toda la comunidad ayuda a asegurar que se refleje la perspectiva de la comunidad en las prácticas de manejo de emergencias locales: www.ready.gov/citizen-corps.

