

Herby G. Lissade, P.E.
应急管理办公室主任
加利福尼亚州运输局





应急响应案例研究 美国

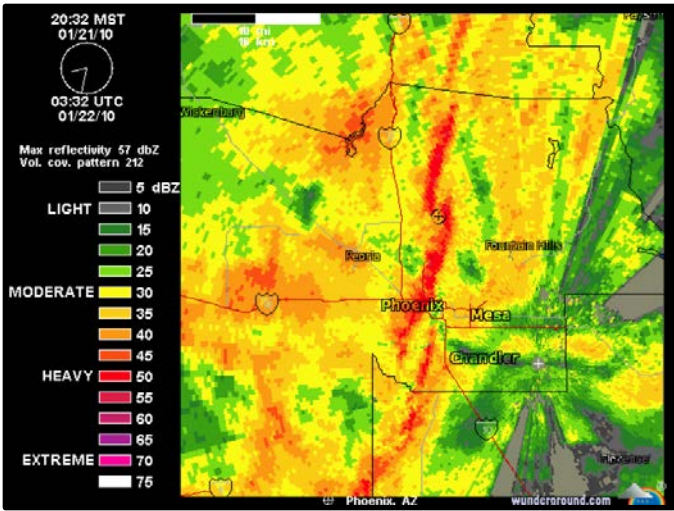
2010年1月加利福尼亚州风暴





2010年1月期间，一个快速移动的强大风暴系统在整个加利福尼亚州肆虐。

美国约10-15%的地区创下了空前的低气压记录，其中包括俄勒冈州、加利福尼亚州、内华达州、亚利桑那州和犹他州。





在这场风暴期间，加利福尼亚州在超过160万公用事业客户的服务受到影响。





5号州际公路是连接南加州和北加州各地区的大动脉，由于暴风雪的恶劣天气而关闭。





加州公用事业应急协会（**CUEA**）需要通过关闭的5号州际公路走廊派送紧急救援物资。

CUEA向Caltrans寻求帮助。





Caltrans提供人员和设备，以便
通过已关闭的5号州际公路走廊

。

这怎么可能？

Disasters can be grouped into two main categories: natural and man-made disasters. Natural disasters are the consequences of natural hazards that affect people, whereas man-made disasters are caused by human actions. Experiences from recent emergencies revealed that supply chain activities in the early phases of emergency response (including procurement and transport of relief items) tend to involve a lot of activity starting outside of the affected area, in strategic zones.

EMERGENCY SUPPLY CHAIN

A critical factor in planning chain is initiated. In its turn from will have an enormous which supplies are initiated reach their response design and point delivery at impact. Supplies consist of relief among others. Most of the





互助

行政命令

参与规则

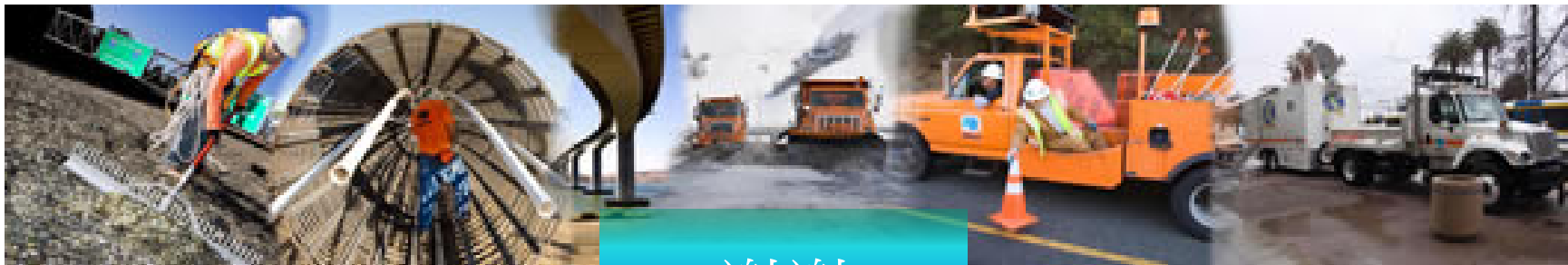
生命线接入





Caltrans利用合作伙伴关系对灾害和紧急情况进行规划、协调和作出响应，并保证对紧急行动的继续参与和支持。





谢谢

