

Sigmoidoscopia flexible

(Flexible Sigmoidoscopy)

National Digestive Diseases Information Clearinghouse



U.S. Department
of Health and
Human Services

NATIONAL
INSTITUTES
OF HEALTH

NIDDK
NATIONAL INSTITUTE OF
DIABETES AND DIGESTIVE
AND KIDNEY DISEASES

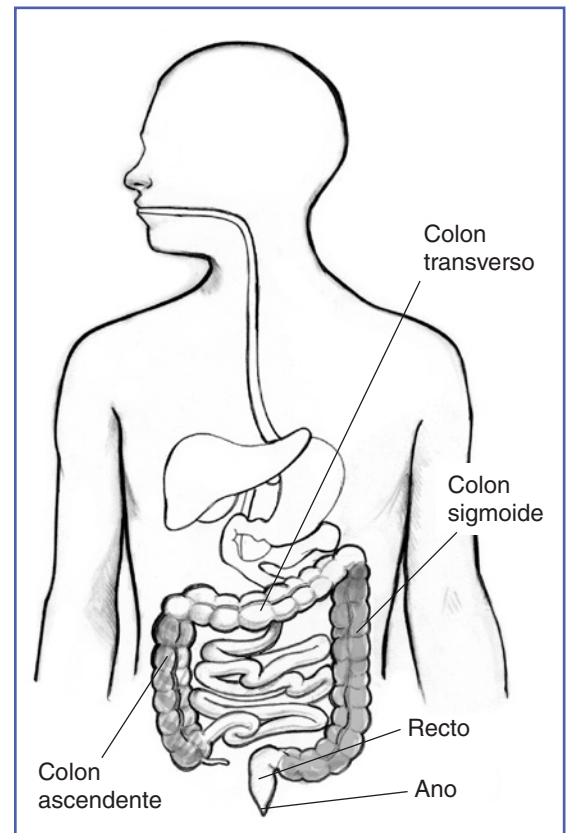
¿Qué es la sigmoidoscopia flexible?

La sigmoidoscopia flexible es un procedimiento que se usa para observar dentro del colon sigmoide y el recto. La sigmoidoscopia flexible puede detectar tejido inflamado, crecimientos anormales y úlceras. El procedimiento se usa para buscar signos precoces de cáncer y puede ayudar al médico a diagnosticar cambios inexplicados en los hábitos de evacuación, dolor abdominal, sangrado anal y pérdida de peso.

¿Qué son el colon sigmoide y el recto?

El colon sigmoide es la tercera y última porción del colon. El colon se compone de tres partes principales: el colon ascendente, el colon transverso y el colon sigmoide, a veces llamado colon descendente. El colon absorbe nutrientes y agua y forma las heces.

El recto mide alrededor de 6 pulgadas de largo y conecta el colon sigmoide con el ano. Las heces salen del cuerpo a través del ano. Los músculos y nervios del recto y el ano controlan las evacuaciones intestinales.



El colon sigmoide es la tercera y última porción del colon.

¿Cómo se diferencia la sigmoidoscopia flexible de la colonoscopia?

La sigmoidoscopia flexible permite al médico ver solo el colon sigmoide, mientras que la colonoscopia permite al médico ver el colon completo. La colonoscopia es el método de preferencia de detección para los cánceres del colon y del recto; sin embargo, la preparación y realización de una sigmoidoscopia flexible usualmente requiere menos tiempo.

Cómo prepararse para una sigmoidoscopia flexible

Para prepararse para una sigmoidoscopia flexible, se hacen uno o más enemas alrededor de 2 horas antes del procedimiento para eliminar todos los sólidos del colon sigmoide. Se realiza un enema mediante un chorro de agua, laxantes, o a veces una solución jabonosa suave en el ano con un frasco especial para el lavado.

En algunos casos, se debe vaciar todo el tubo gastrointestinal con una dieta de líquidos claros de 1 a 3 días antes del procedimiento. Los pacientes no deben tomar bebidas que contengan colorante rojo o morado. Los líquidos permitidos incluyen

- consomés o caldos sin grasa o “fat free”
- jugo de fruta colado
- agua
- café común
- té común
- bebidas deportivas, como Gatorade
- gelatina

Es posible que se necesite un laxante o un enema la noche antes de la sigmoidoscopia flexible. Un laxante es un medicamento que afloja las heces y aumenta la evacuación intestinal. Los laxantes usualmente se toman en forma de pastilla o como un polvo que se disuelve en agua.

Los pacientes deben informar al médico sobre todas las enfermedades y los medicamentos, vitaminas o suplementos que tomen habitualmente, inclusive

- aspirina
- medicamentos para la artritis
- anticoagulantes sanguíneos
- medicamentos para la diabetes
- vitaminas que contienen hierro

¿Cómo se realiza una sigmoidoscopia flexible?

Inspección del colon sigmoide

Durante la sigmoidoscopia flexible, los pacientes se acuestan sobre su costado izquierdo en una mesa de exploración. El médico introduce un tubo largo, flexible e iluminado que se llama sigmoidoscopio, o endoscopio, en el ano y lo guía lentamente a través del recto y adentro del colon sigmoide. El endoscopio infla el colon con aire para que el médico tenga una mejor visualización. Una cámara pequeña colocada en el endoscopio envía imágenes de video desde el interior del colon a una pantalla de computadora, permitiendo que el médico examine cuidadosamente los tejidos que recubren el colon sigmoide y recto. El médico puede pedir al paciente que se mueva periódicamente para que el endoscopio se pueda ajustar y así tener una mayor visualización.

Una vez que el endoscopio llega al colon transverso, se retira lentamente al endoscopio mientras que una vez más se examina cuidadosamente el recubrimiento del colon.

Extracción de pólipos y biopsia

Un médico puede extirpar crecimientos, llamados pólipos, durante la sigmoidoscopia flexible usando instrumentos especiales que se pasan por el endoscopio. Los pólipos son comunes en adultos y usualmente son benignos. Sin embargo, la mayoría de cánceres colorectales comienzan como un pólipo, por lo cual la extirpación precoz de pólipos es una manera efectiva de prevenir el cáncer. Si se produce sangrado, el médico usualmente puede detenerlo con una sonda eléctrica o con medicamentos especiales que se pasan por el endoscopio.

Durante una sigmoidoscopia flexible, el médico también puede extraer muestras de tejidos de apariencia anormal. Este procedimiento, llamado biopsia, permite que el médico pueda observar después el tejido con un microscopio para detectar signos de enfermedad.

La extracción de tejidos y los tratamientos para detener el sangrado son usualmente indoloros. Si se detectan pólipos u otros tejidos anormales, el médico puede sugerir que se examine el resto del colon mediante una colonoscopia.

Recuperación

La sigmoidoscopia flexible usualmente toma unos 20 minutos. Se pueden producir cólicos e hinchazón durante la primera hora después del procedimiento. El sangrado o la punción del intestino grueso son complicaciones posibles pero poco comunes. Las instrucciones al momento del alta hospitalaria se deben examinar y seguir cuidadosamente.

Los pacientes que presenten cualquiera de estos inusuales efectos secundarios deben comunicarse inmediatamente con su médico:

- dolor abdominal intenso
- fiebre
- evacuaciones con heces sanguinolentas
- mareo
- debilidad

Puntos para recordar

- La sigmoidoscopia flexible es un procedimiento que se utiliza para observar dentro del colon sigmoide y el recto.
- Se realizan uno o más enemas alrededor de 2 horas antes del procedimiento para eliminar todos los sólidos del colon sigmoide.
- En algunos casos, se debe vaciar todo el tubo gastrointestinal, similar a la preparación para la colonoscopia.
- Un sigmoidoscopio envía imágenes de video desde el interior del colon a una pantalla de computadora.
- Durante una sigmoidoscopia flexible, el médico puede realizar una biopsia de tejidos de apariencia anormal.
- Los pólipos se pueden extirpar durante la sigmoidoscopia flexible usando instrumentos especiales que se pasan por el endoscopio.
- Si se detectan pólipos u otros tejidos anormales, el médico puede sugerir que se examine el resto del colon mediante una colonoscopia.
- La sigmoidoscopia flexible dura alrededor de 20 minutos.

Esperanza a través de la investigación

El National Institute of Diabetes and Digestive and Kidney Diseases (NIDDK), que en español se llama Instituto Nacional de la Diabetes y las Enfermedades Digestivas y del Riñón, dirige y respalda la investigación básica y clínica sobre varios trastornos digestivos.

Los participantes en los estudios clínicos pueden participar más activamente en el cuidado de su salud, tener acceso a nuevos tratamientos de investigación antes que sean ampliamente disponibles, y ayudar a otras personas al contribuir con la investigación médica. Para más información sobre estudios actuales, visite www.ClinicalTrials.gov.

Cómo obtener más información

Se encuentran disponibles hojas informativas sobre las pruebas de diagnóstico del National Digestive Diseases Information Clearinghouse, que en español se llama Centro Coordinador Nacional de Información sobre las Enfermedades Digestivas, en www.digestive.niddk.nih.gov, e incluyen

- *Biopsia del hígado*
- *Colonoscopia*
- *Colonoscopia virtual*
- *CPRE (Colangiopancreatografía retrógrada endoscópica)*
- *Endoscopia esofagogastroduodenal*
- *Tránsito esofagogastroduodenal*
- *Tránsito gastrointestinal inferior*

American College of Gastroenterology

P.O. Box 342260
Bethesda, MD 20827-2260
Teléfono: 301-263-9000
Correo electrónico: info@acg.gi.org
Internet: www.acg.gi.org

American Society for Gastrointestinal Endoscopy

1520 Kensington Road, Suite 202
Oak Brook, IL 60523
Teléfono: 1-866-353-ASGE (1-866-353-2743)
Fax: 630-573-0691
Correo electrónico: info@asge.org
Internet: www.asge.org
(Material en español: www.asge.org/PatientInfoIndex.aspx?id=1024)

International Foundation for Functional Gastrointestinal Disorders

P.O. Box 170864
Milwaukee, WI 53217-8076
Teléfono: 1-888-964-2001
ó 414-964-1799
Fax: 414-964-7176
Correo electrónico: iffgd@iffgd.org
Internet: www.iffgd.org

Agradecimientos

Las publicaciones producidas por el Centro Coordinador son revisadas cuidadosamente por los científicos del NIDDK y por expertos fuera de la organización. Esta publicación fue revisada por Michael Wallace, M.D., Mayo Clinic.

También puede encontrar más información sobre este tema al visitar MedlinePlus en español en www.medlineplus.gov/spanish.

Esta publicación puede contener información sobre medicamentos. Durante la preparación de esta publicación, se incluyó la información más actualizada disponible. Para recibir información al día, o si tiene preguntas sobre cualquier medicamento, comuníquese con la U.S. Food and Drug Administration (FDA). Llame gratis al 1-888-463-6332 (1-888-INFO-FDA), o visite su sitio web en www.fda.gov (en español: www.fda.gov/oc/spanish/default.htm). Consulte a su médico para obtener más información.

El Gobierno de los Estados Unidos no apoya ni prefiere ningún producto ni compañía en particular. Los nombres comerciales, patentados y de compañías que aparecen en este documento se usan únicamente porque se consideran necesarios en el contexto de la información provista. Si algún producto no se menciona, la omisión no significa ni implica que el producto no sea satisfactorio.

National Digestive Diseases Information Clearinghouse

2 Information Way

Bethesda, MD 20892-3570

Teléfono: 1-800-891-5389

TTY: 1-866-569-1162

Fax: 703-738-4929

Correo electrónico: nddic@info.niddk.nih.gov

Internet: www.digestive.niddk.nih.gov

El National Digestive Diseases Information Clearinghouse (NDDIC) es el Centro Coordinador Nacional de Información sobre las Enfermedades Digestivas, un servicio del National Institute of Diabetes and Digestive and Kidney Diseases (NIDDK). Este Instituto forma parte de los National Institutes of Health, que a su vez dependen del Department of Health and Human Services de los Estados Unidos. Fundado en 1980, el NDDIC proporciona información sobre las enfermedades digestivas a las personas con trastornos digestivos y a sus familiares, así como a los profesionales de la salud y al público en general. El NDDIC responde a preguntas, produce y distribuye publicaciones y colabora estrechamente con organizaciones profesionales, gubernamentales y de pacientes para coordinar los recursos sobre las enfermedades digestivas.

Esta publicación no tiene derechos de autor. El NDDIC otorga su permiso a los usuarios de esta publicación para que pueda ser reproducida y distribuida en cantidades ilimitadas.

Esta publicación se encuentra en www.digestive.niddk.nih.gov/spanish/indexsp.asp.



U.S. DEPARTMENT OF HEALTH
AND HUMAN SERVICES
National Institutes of Health

NIH Publication No. 10-4332S
Julio 2010