

เรื่องเล่าบทใหม่ จากป่าแก่งกระจาน

ด้วยความเชื่อว่าการอนุรักษ์จะประสบความสำเร็จได้
ต้องมีพื้นฐานอยู่บนข้อมูลที่เป็นจริง
การสำรวจภาคสนามจึงเป็นอาวุธที่สำคัญที่สุด
ในการวางแผนงานอนุรักษ์

จระเข้แม่น้ำจืด (*Crocodylus siamensis*) เป็นสัตว์ป่าที่มีสถานภาพใกล้สูญพันธุ์ที่สุดชนิดหนึ่งของโลก
ภาพถ่ายจระเข้แม่น้ำจืดริมฝั่งแม่น้ำเพชรบุรีภาพที่บันทึกไว้ได้โดยกล้องดักถ่ายภาพสัตว์ป่า เมื่อปี พ.ศ. ๒๕๔๔
นับเป็นหลักฐานสำคัญชิ้นหนึ่งที่ยืนยันถึงความมั่งคั่งของผืนป่าแก่งกระจาน และนำไปสู่การควบคุมกิจกรรมการท่องเที่ยว
ในบริเวณต้นน้ำ เพื่อให้ไม่เป็นการรบกวนการอยู่อาศัยของสัตว์ป่า
(ภาพ : สมาคมนักอนุรักษ์สัตว์ป่า / อุทยานแห่งชาติแก่งกระจาน)



ป่าแก่งกระจานเป็นป่าอนุรักษ์ที่เชื่อกันว่าเป็น
แหล่งอนุรักษ์ช้างป่าที่สำคัญที่สุดแห่งหนึ่งในภูมิภาค
เพราะเป็นพื้นป่าขนาดใหญ่ มีแหล่งน้ำอุดมสมบูรณ์
และยังมีอาณาเขตต่อเนื่องกับป่าใหญ่ในพม่า

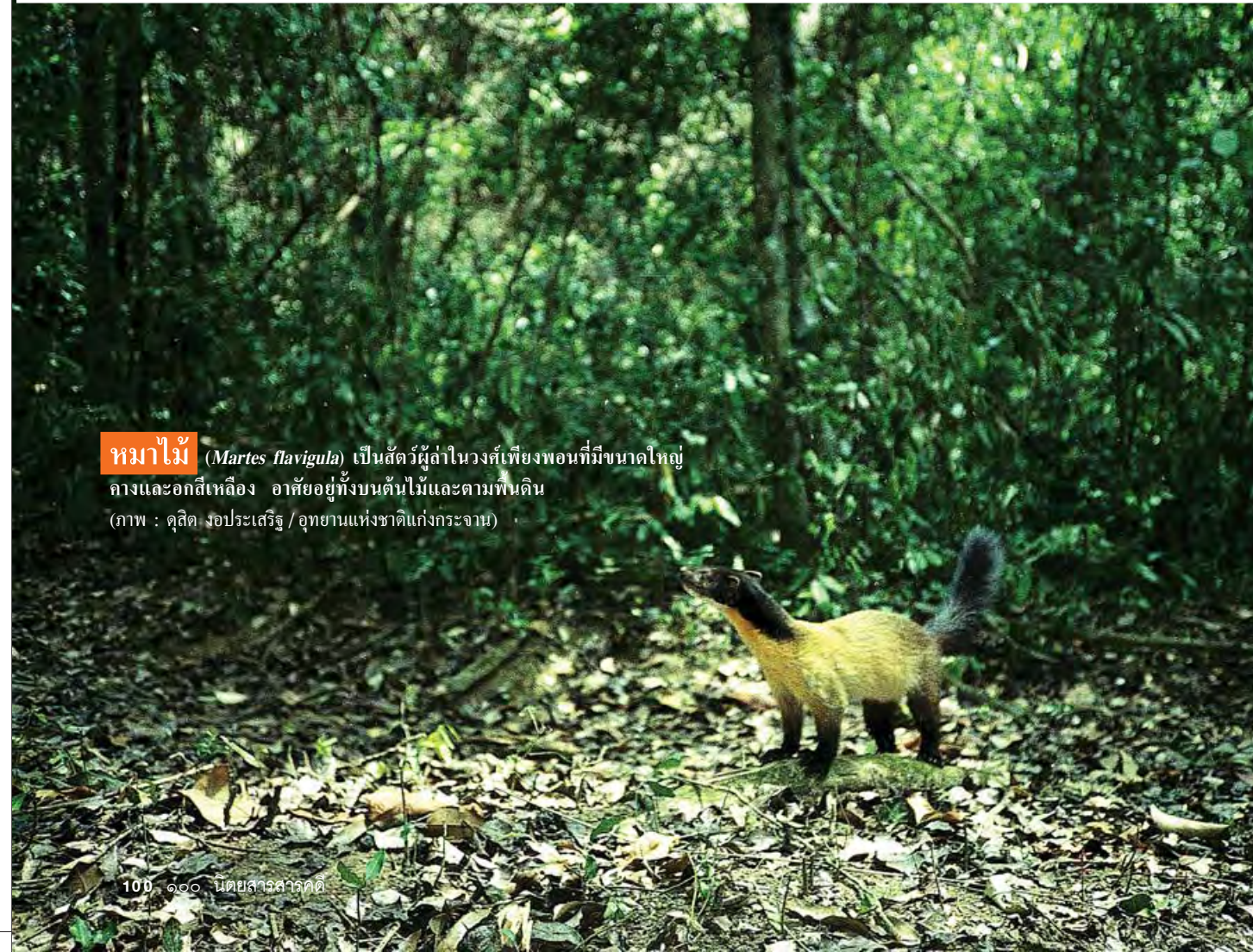
ช้าง (*Elephas maximus*) เป็นชนิดพันธุ์ที่เป็นร่วมเงาให้แก่สัตว์อื่นในทางนิเวศวิทยา เป็นสัตว์ป่าใกล้สูญพันธุ์ และได้รับความสนใจจากสาธารณะ นักวิจัยจึงนิยมเลือกช้างเป็นเป้าหมายในการสำรวจเพื่อนำข้อมูลมาใช้ในการจัดการอนุรักษ์พื้นที่ ภาพช้างกลุ่มนี้บันทึกได้บริเวณหน่วยพิทักษ์อุทยานฯ บ้านกร่าง (ภาพ : ดลิต งามประเสริฐ / อุทยานแห่งชาติแก่งกระจาน)



ชะมดแผงหางปล้อง (*Viverra zibetha*)
เป็นชะมดขนาดใหญ่ มีแถบสีขาวดำพาดขวางคอ
หางมีวงสีขาวสลับกับแถบสีดำ
หากินบนพื้นดินในเวลากลางคืน
(ภาพ : กุลพัฒน์ ศรีสัมพันธ์)



ค้างแว่นถิ่นใต้ (*Semnopithecus obscurus*)
มีลักษณะเด่นคือ วงรอบตาสีขาว
หากินบนยอดไม้ในเวลากลางวัน
(ภาพ : กุลพัฒน์ ศรีสัมพันธ์)



หมาไม้ (*Martes flavigula*) เป็นสัตว์ผู้ล่าในวงศ์เพิงพอนที่มีขนาดใหญ่
กลางและอกสีเหลือง อาศัยอยู่บนต้นไม้และตามพื้นดิน
(ภาพ : ดุสิต งามประเสริฐ / อุทยานแห่งชาติแก่งกระจาน)

ชะมดแผงหางปล้อง หมาไม้ และค้างแว่นถิ่นใต้
เป็นเพียงส่วนหนึ่งของสัตว์ป่าที่สามารถพบเห็นได้ไม่ยาก
ตลอดเส้นทางสู่น้ำตกทอทิพย์
ป่าแก่งกระจานจึงเปรียบเสมือนมหาวิทยาลัยกลางแจ้ง
ของนักนิยมนธรรมชาติจากทั่วโลก

มีรายงานการพบสัตว์กินเนื้อ (Carnivore) ถึง ๑๔ ชนิด
ในป่าแก่งกระจาน ตั้งแต่ชนิดที่รู้จักกันดีอย่างเสือดาว
เสือโคร่ง ไปจนถึงชนิดที่มีข้อมูลน้อยมาก
เช่น แมวลายหินอ่อน
และชะมดแปลงลายแถบ

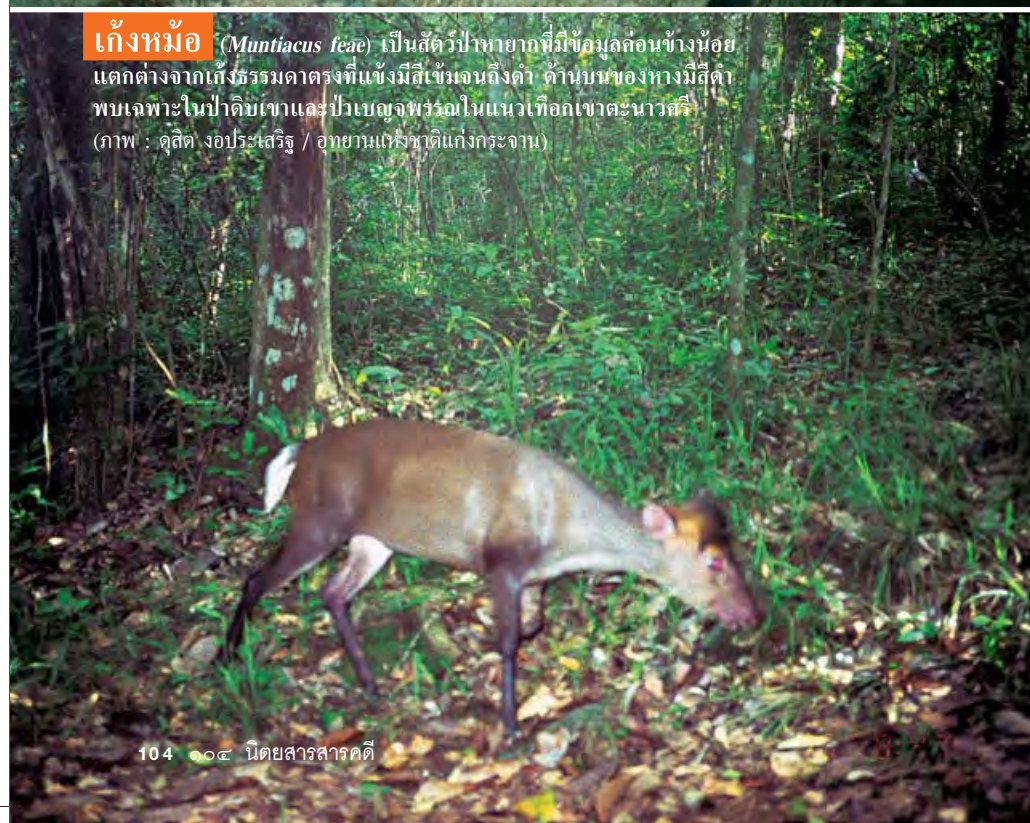
เสือดาว (*Panthera pardus*) หนึ่งในยอดนักล่าแห่งป่าแก่งกระจาน กำลังล่าตัวงูอินทรีไต่ต้นไม้เต็มวัย
เสือดาวหากินทั้งในเวลากลางวันและกลางคืน โดยปกติล่าสัตว์กีบขนาดกลางและสัตว์จำพวกลิงเป็นอาหาร
(ภาพ : ดุสิต งามประเสริฐ / อุทยานแห่งชาติแก่งกระจาน)



เม่นหางพวง (*Atherurus macrourus*) เป็นเม่นขนาดเล็ก หางยาวมีลักษณะเป็นเกล็ดไม้ที่ขานแต่มีกระดูกขนหนามสีเหลืองอ่อนอยู่ที่ปลายหาง ส่วนใหญ่หากินอยู่ตามพื้นดินในเวลากลางคืน (ภาพ : กุลพัฒน์ ศรีสมพ์)



สมเสร็จ (*Tapirus indicus*) สัตว์ป่าหายาก มีเอกลักษณ์ตรงลำตัวสีขาวสลับดำ ปลายหูสีขาว จมูกยาวที่เคลื่อนไหวได้ ยังคงพบกระจายอยู่ในหลายบริเวณของป่าแก่งกระจาน พบมากบนสันเขาในที่สูง (ภาพ : ดุสิต จงประเสริฐ / อุทยานแห่งชาติแก่งกระจาน)



เก้งหม้อ (*Muntiacus feae*) เป็นสัตว์ป่าหายากที่มีขนาดเล็กค่อนข้างน้อย แตกต่างจากเก้งธรรมดาตรงที่เขงมีสีเข้จนถึงดำ ด้านบนของหางมีสีน้ำตาล พบเฉพาะในป่าดิบเขาและป่าเบญจพรรณในแนวเทือกเขาตะนาวศรี (ภาพ : ดุสิต จงประเสริฐ / อุทยานแห่งชาติแก่งกระจาน)



เลียงผา (*Naemorhedus sumatraensis*) ลักษณะเหมือนแพะ ลำตัวสั้นเขายาว กอঁสนหนามมีแผงขน ปลายเขาแหลม ปรกติอาศัยอยู่ตามลำพัง พบกระจายอยู่ทั่วไปตามเทือกเขาหินปูน ในอุทยานแห่งชาติแก่งกระจาน (ภาพ : สุชาติ มีชัย)

ป่าแก่งกระจานมีรายงานการพบสัตว์ป่าสงวน
ของประเทศไทยอย่างน้อยถึง ๔ ชนิด ได้แก่
สมเสร็จ เลียงผา เก้งหม้อ และแมวลายหินอ่อน
นอกจากนี้ในอดีตยังมี
รายงานการพบกระซู่อย่างชุกชุม

เสือโคร่ง (*Panthera tigris*) ตัวโตเต็มวัยตัวนี้ถูกบันทึกภาพไว้ได้บริเวณกิโลเมตรที่ ๓๑ ใกล้หน่วยพิทักษ์อุทยานฯ เขาพะเนินทุ่ง ต้นเดือนพฤษภาคมปี ๒๕๕๔ ในบริเวณเดียวกันยังพบแม่เสือโคร่งตัวโตเต็มวัยและซากหมูป่าที่เพิ่งถูกล่าใหม่ ๆ (ภาพ : รัฐพล ไกล่ชิด)



หมูป่า (*Sus scrofa*) กินทั้งพืชและสัตว์เป็นอาหาร แต่อาหารหลักได้แก่รากและหัวพืช โดยจะขุดคุ้ยหากินไปโดยไม่ฟังเสียง หมูป่ายังคงพบกระจายอยู่ทั่วพื้นที่และเป็นเหยื่อที่สำคัญของสัตว์ผู้ล่าในป่าแก่งกระจาน (ภาพ : ฤดี จอประเสริฐ / อุทยานแห่งชาติแก่งกระจาน)



กระทิง (*Bos gaurus*) เป็นวัวป่าขนาดใหญ่ มีเหนียง ลำตัวสีดำหรือน้ำตาลเข้ม ชอบอาศัยอยู่เป็นฝูง ในแก่งกระจานพบหากินตั้งแต่ บริเวณที่ราบไปจนถึงยอดเขาสูง (ภาพ : ฤดี จอประเสริฐ / อุทยานแห่งชาติแก่งกระจาน)

วัวแดง (*Bos javanicus*) เป็นวัวป่าที่ใกล้สูญพันธุ์ของไทย ปรกติพบหากินในบริเวณทุ่งโล่ง ในป่าเบญจพรรณและป่าเต็งรัง ปัจจุบันยังไม่ทราบการกระจายพันธุ์ที่ชัดเจน ของวัวแดงในป่าแก่งกระจาน ภาพถ่ายวัวแดงภาพนี้บันทึกได้ บริเวณบ้านกร่างเมื่อต้นปี ๒๕๕๔ (ภาพ : สยามคอมมูริทีสัตว์ป่า / อุทยานแห่งชาติแก่งกระจาน)



ผลการสำรวจเบื้องต้นโดยการใช้กล้องดักถ่ายภาพสัตว์ป่า ในป่าแก่งกระจาน สามารถบันทึกภาพความหลากหลายของสัตว์เลี้ยงลูกด้วยนมขนาดใหญ่ได้ถึง ๓๒ ชนิด หลายชนิดเป็นสัตว์ป่าที่ถูกคุกคามในระดับโลก เช่น เสือโคร่ง วัวแดง และกระทิง



สามร้อยยอดใหญ่ (*Vanilla ptilifera* Holtum)



กระโถนพระราม (*Sapria ram* Bänziger & B. Hansen)

ด้วยตาแห่งที่ตั้งอันเหมาะสม จากทางเหนือ (Sino-Himalaya) และทางตะวันออก (Indo-จีนป่าแก่งกระจานจึงนับเป็น



ผีเสื้อนางพญาพม่า (*Sticopthalma louisa*)



ปูน้ำจืดชนิดหนึ่ง
บันทึกภาพได้บริเวณต้นห้วยแม่เสด็จ



นกแสกแดง (*Phodilus badius*)



เห็ดรังแห (*Dictyophora indusiata*)



จิ้งกรายข้างแถบ
(*Brachytarsophrys carinensis*)



นกเค้าหน้าผากขาว (*Otus sagittatus*)



นกเงือกหัวหงอก (*Aceros comatus*)



นกกระจิเขียดหางนวม (*Temnurus temnurus*)

ภาพหน้า ๑๐๕-๑๐๙ : ภาพหน้า ๑๑๖-๑๑๗

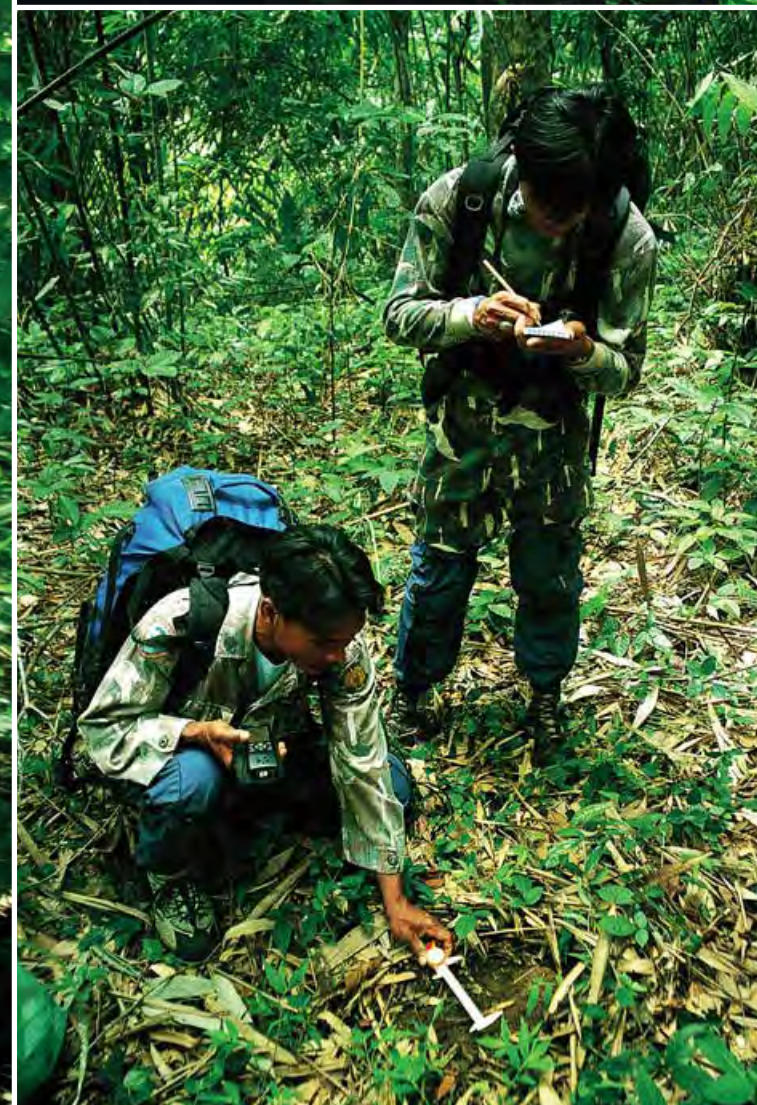
หากเราไม่มีการสำรวจสัตว์ป่า หรือสำรวจโดยใช้วิธีการ
ที่ไม่เป็นวิทยาศาสตร์ สิ่งที่ขาดหายไปก็คือข้อมูล
ข้อเท็จจริงที่เป็นเหมือนกับระบบเตือนภัยให้ทราบถึงความเป็นไป
ของระบบนิเวศ...บางทีก้าวเล็กๆ ของทีมงานสำรวจสัตว์ป่า
ในพื้นที่แห่งนี้อาจนำไปสู่คำตอบของคำถาม
ที่สำคัญยิ่งกว่า “เราจะอนุรักษ์สัตว์ป่าและป่าไม้ได้อย่างไร”



การสำรวจในป่าลึกทำให้นักวิจัยและเจ้าหน้าที่
ต้องทำงานอยู่ในป่าคราวละนาน ๆ
เป็นงานหนักที่ต้องอาศัยความตั้งใจและอดทนเป็นอย่างยิ่ง
(ภาพ : เพชร มโนปวิตร)



ทีมสำรวจร่วมระหว่างอุทยานแห่งชาติแก่งกระจานและสมาคมอนุรักษ์สัตว์ป่า
ทำการเก็บข้อมูลสัตว์ป่าและปัจจัยคุกคามทั่วทั้งพื้นที่อย่างเป็นระบบโดยอุปกรณ์ที่ทันสมัย
และใช้เทคนิคที่ได้มาตรฐาน
(ภาพ : เพชร มโนปวิตร)



เจ้าหน้าที่จดข้อมูลร่องรอยสัตว์ป่าอย่างละเอียด
และบันทึกตำแหน่งที่พบด้วยเครื่องบอกค่าพิกัด
ทางภูมิศาสตร์จากดาวเทียมหรือเครื่องจีพีเอส
(ภาพ : เพชร มโนปวิตร)



ทีมสำรวจชุดนี้นับได้ว่าเป็นทีมสำรวจภาคสนาม
ที่แข็งแกร่งและดีที่สุดเท่าที่อุทยานแห่งชาติแก่งกระจาน
เคยมีมา และไม่เคยมีการสำรวจครั้งไหนที่รวบรวม
ข้อมูลที่สำคัญและครอบคลุมทั่วทั้งพื้นที่ป่าแก่งกระจาน
อย่างนี้มาก่อน

การสำรวจข้อมูลในป่าแก่งกระจานเป็นงานเดินป่าที่โหดและหนัก
ด้วยสภาพภูมิประเทศอันสูงชันและห่างไกล
การเข้าป่าแต่ละครั้งใช้เวลาเฉลี่ยประมาณ ๘-๑๐ วัน
หลายครั้งจำเป็นต้องเดินทางโดยแพยาง
ลัดเลาะไปตามกระแสน้ำเชี่ยวและแก่งหินที่ถดถอย
(ภาพ : เพชร มโนปวิตร)



น้ำตกทอทิพย์ หนึ่งในต้นธารน้ำร้อย ๆ สาย
ภายในอุทยานแห่งชาติแก่งกระจาน
ทำให้ป่าแห่งนี้เป็นต้นน้ำลำธารที่สำคัญ
ของคนในจังหวัดเพชรบุรีและประจวบคีรีขันธ์
(ภาพ : เพชร มโนปวิตร)

**ป่าแก่งกระจานได้รับการยอมรับ
ความสำคัญในระดับนานาชาติ
ในการอนุรักษ์เสือโคร่งระดับโลก
พื้นที่ที่มีความสำคัญยิ่งในระบบ
และยังได้รับการประกาศให้เป็น
ตั้งแต่ปี ๒๕๕๖**

เทือกเขาหินปูนบริเวณเขาปะการังและผืนป่า
บริเวณบ้านกร่างทางตอนกลางของพื้นที่
เป็นศูนย์รวมสำคัญของสัตว์ป่าหายากหลายชนิด
ในอุทยานแห่งชาติแก่งกระจาน
(ภาพ : เพชร มโนปวิตร)

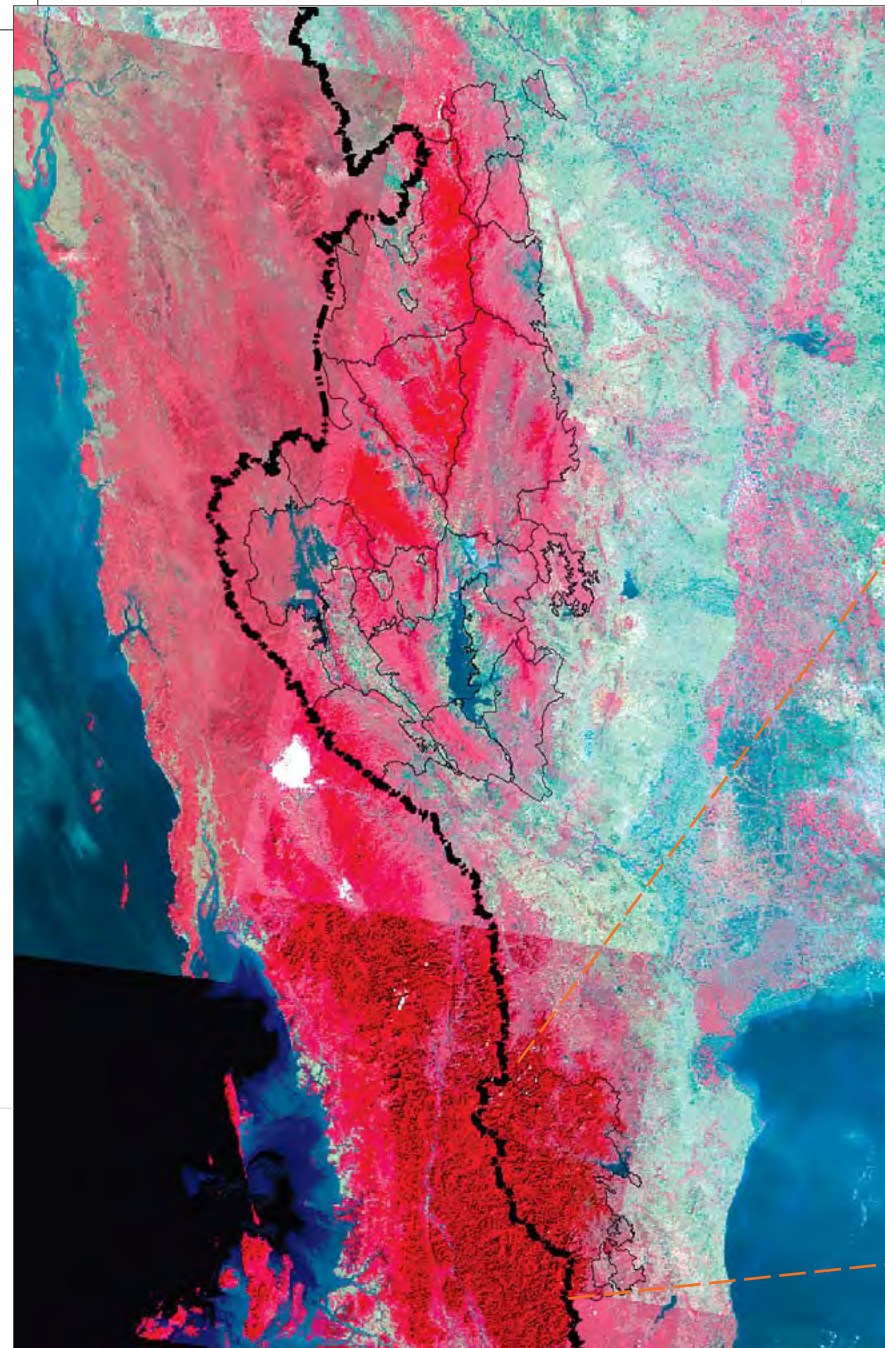


ป่าดิบบริเวณหน่วยพิทักษ์อุทยานฯ เขาพะเนินทุ่ง
เป็นจุดชมทิวทัศน์ที่งดงาม และเป็นแหล่งอนุรักษ์
พันธุ์ไม้เฉพาะถิ่นที่สำคัญหลายชนิดของเมืองไทย
เช่น จำปีเพชร และจำปีค้อย
(ภาพ : เพชร มโนปวิตร)

**ในเรื่องของคุณค่า
ป่าผืนนี้ถูกกำหนดให้เป็นพื้นที่สำคัญ
พื้นที่สำคัญเพื่อการอนุรักษ์
นิเวศอินโด-พม่า
มรดกทางธรรมชาติของอาเซียน**

อุทยานแห่งชาติแก่งกระจานเป็นส่วนหนึ่งของกลุ่มป่าอนุรักษ์
ขนาดกว่า ๒,๕๐๐,๐๐๐ ไร่ ที่มีเขตรักษาพันธุ์สัตว์ป่าแม่ น้ำภาชี
อยู่ทางตอนเหนือ และอุทยานแห่งชาติกุยบุรีอยู่ทางตอนใต้
นอกจากนี้ทางตะวันตกยังเชื่อมต่อกับผืนป่าขนาดใหญ่
ในรัฐทานินทาร์ยี (Tanintharyi) ของพม่าตามแนวเทือกเขาตะนาวศรี
(ภาพ : เพชร มโนปวิตร)

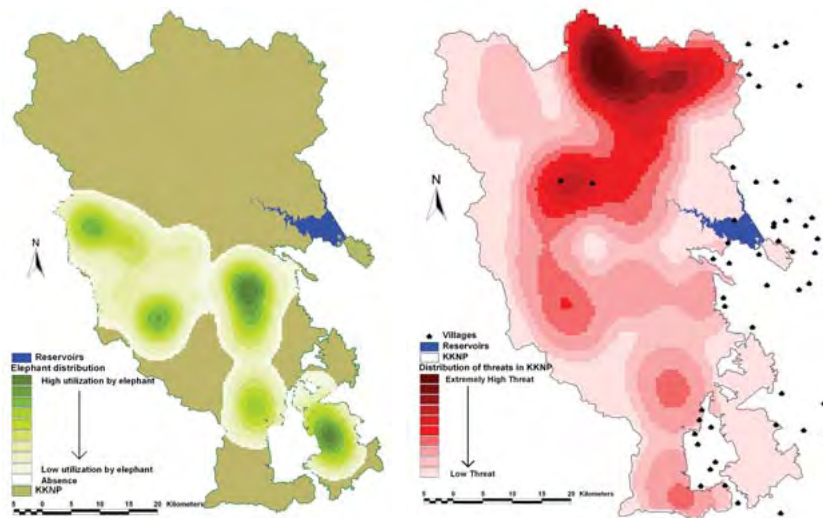




โครงการสำรวจติดตามสัตว์ป่าเพื่อการจัดการอนุรักษ์พื้นที่ป่าแก่งกระจาน เป็นความร่วมมือของอุทยานแห่งชาติแก่งกระจาน กรมอุทยานแห่งชาติ สัตว์ป่า และพันธุ์พืช และสมาคมอนุรักษ์สัตว์ป่า (WCS) ประเทศไทย ทีมงานได้ประยุกต์ใช้เทคนิคการสำรวจแบบมีทิศทางอย่างรวดเร็ว และใช้ซอฟต์แวร์คอมพิวเตอร์ DISTANCE ออกแบบเส้นสำรวจแนวอนที่มี ความยาวเส้นละ ๑ กิโลเมตร แต่ละเส้นห่างกัน ๕ กิโลเมตร ได้จำนวนเส้นสำรวจทั้งสิ้น ๑๐๐ เส้น นับเป็นการวางเส้นสำรวจที่ครอบคลุมพื้นที่อุทยานแห่งชาติแก่งกระจานที่สุดเท่าที่เคยมีมา



ภาพถ่ายดาวเทียมแสดงให้เห็นเส้นทางแนวเทือกเขาตะนาวศรี (Tenasserim Range) ที่ทอดตัวตั้งแต่ดินป่าตะวันตกทางตอนบนในประเทศไทย เชื่อมต่อกับป่าผืนใหญ่ในประเทศพม่า ลงมาถึงกลุ่มป่าแก่งกระจาน นับเป็นพื้นที่ที่มีความสำคัญที่สุดแห่งหนึ่งในการอนุรักษ์สัตว์ป่าหายากและความหลากหลายทางชีวภาพของเอเชียตะวันออกเฉียงใต้ (ที่มา : ภาพถ่ายดาวเทียม Landsat ปี ๒๕๔๕)



ผลการสำรวจในช่วงฤดูแล้งตั้งแต่เดือน ม.ค.-มิ.ย. ๒๕๔๙ เปิดเผยให้เห็นว่า ช้างในป่าแก่งกระจานกระจายอยู่เฉพาะตอนกลางของพื้นที่ บริเวณบ้านกร่าง ดินแม่น้ำเพชรบุรี และป่าผืนเล็ก ๆ ทางตอนใต้เท่านั้น ส่วนพื้นที่ทางตอนเหนือไม่มีการใช้ประโยชน์ของช้างเลย ดังแสดงอยู่ในแผนที่การกระจายของช้างในบริเวณสีเขียว ส่วนความเข้มข้นของปัจจัยคุกคามสัตว์ป่าดังแสดงในบริเวณสีแดง พบว่าพื้นที่ที่พบปัจจัยคุกคามสัตว์ป่าหนาแน่นที่สุดคือ บริเวณห้วยแม่ประโดนทางตอนเหนือ และบริเวณบ้านโป่งลึก-บางกลอย ซึ่งเป็นที่ตั้งของชุมชนชาวกะเหรี่ยงไกลางพื้นที่อุทยานฯ (ที่มา : สมาคมอนุรักษ์สัตว์ป่า ปี ๒๕๔๙)

ตามรอยนักวิจัย

เรื่องเล่าบทใหม่ จากป่าแก่งกระจาน

เรื่อง : เพชร มโนปวิตร

สิงหาคม ๒๕๔๙

“ฉีก ฉีก ฉีก ๆ ๆ ๆ” เสียงใบพัดเฮลิคอปเตอร์ดังรัวเป็นจังหวะ

“ขึ้นมาเลย !” นักบินตะโกนพร้อมกับโบกมือส่งสัญญาณให้ผมและทีมงานหน่วยกู้ภัยตำรวจตระเวนชายแดนของค่ายพระรามหก จำนวน ๖ นาย กระโดดขึ้นเครื่อง สายฝนที่โปรปรายมาตลอดบ่ายเริ่มซาลงแล้ว แต่ความกังวลของผมมิได้ลดลงแต่อย่างใด

กว่า ๒๔ ชั่วโมงแล้วนับตั้งแต่เราได้รับทราบข้อความทางวิทยุที่แจ้งมาจากหน่วยในป่าลึกว่า ทีมสำรวจร่วมของอุทยานแห่งชาติแก่งกระจานและสมาคมอนุรักษ์สัตว์ป่า (WCS) ประเทศไทย ประสบอุบัติเหตุแพแตกระหว่างการเดินทางกลับขณะที่ทีมสำรวจอีก ๒ กลุ่มยังคงสูญหาย เรากำลังพูดถึงชะตากรรมบนเส้นด้ายของคน ๑๗ ชีวิตในป่าลึกขั้วไกลแนวชายแดนไทย-พม่า ท่ามกลางกระแสน้ำป่าอันเชี่ยวกรากและปราศจากเสบียงอาหาร ผมรู้จักทีมงานทุกคนเป็นอย่างดีและจะเข้าไปหากผมไม่ล้มป่วยลงด้วยเชื้อแบคทีเรียเมื่อ ๒ สัปดาห์ก่อนหน้านี้ ผมยอมเป็นหนึ่งในนั้น มันเป็นสถานการณ์ฉุกเฉินที่ไม่มีใครคาดคิด ฝนที่ตกลงมาอย่างหนักติดต่อกันร่วม ๗ วันทำให้ดินในป่าไม่สามารถอุ้มน้ำได้อีกต่อไป เพียงชั่วข้ามคืนห้วยหลายสายจึงกลายเป็นแม่น้ำไหลเชี่ยว ทางเดินหลายเส้นถูกตัดขาด จากเฮลิคอปเตอร์เรามองเห็นแม่น้ำปราณบุรีและแม่น้ำเพชรบุรีตอนล่างมีน้ำเอ่อล้นตลิ่งและท่วมพื้นที่ลุ่มเกือบทั้งหมด

ทีมสำรวจชุดนี้นับได้ว่าเป็นทีมสำรวจจากคสนามที่แข็งแกร่งที่สุดและดีที่สุดของอุทยานแห่งชาติแก่งกระจานเท่าที่เคยมีมา และไม่เคยมีการสำรวจครั้งไหนที่รวบรวมข้อมูลที่สำคัญและครอบคลุมทั่วทั้งพื้นที่ป่าแก่งกระจานอย่างที่ทีมงานชุดนี้ทำมาก่อน การเข้าป่าหน้าฝนครั้งนี้ไม่ใช่เรื่องบ้าบิ่นของคนอ่อนด้อยประสบการณ์ หากคือภารกิจในนามของการสำรวจสัตว์ป่าด้วยความเชื่อว่าการอนุรักษ์จะประสบความสำเร็จได้ก็ต่อเมื่อมีพื้นฐานอยู่บนข้อมูลที่เป็นจริง การสำรวจจากคสนามจึงเป็นอาวุธที่สำคัญที่สุดในการวางแผนงานอนุรักษ์

เมื่อเฮลิคอปเตอร์บินเข้าใกล้เขตป่า ม่านฝนโปรยตัวลงมาอีกครั้ง ลมฝนทำเอาเฮลิคอปเตอร์โยนตัวไปมาเหมือนแมลงปอล้อคลื่น ฝนหนาเม็ดทำให้หนทางข้างหน้าแลดูหม่นมัว ลำพังการบินในอากาศปิดที่ฝนฟ้าไม่เป็นใจก็นับว่ายากเย็นอยู่แล้ว แต่นี่ยังเป็นการบินเหนือป่าที่มีภูมิประเทศเป็นภูเขาสูงชันซึ่งไม่รู้ว่าจะมีที่ราบมากพอให้ลงจอดได้หรือไม่ ผมก้มดูตัวเลขพิกัดตำแหน่งนัดพบอีกครั้งพร้อมกับภาวนา นักบินหันมาสบตากับพวกเราและสายหน้า

“สภาพอากาศอย่างนี้ไม่ไหว จะพากันไปตายเปล่า ๆ” เสียงพูดผ่านหูฟังทำให้ผมใจหาย “พรุ่งนี้ค่อยลงใหม่ก็แล้วกัน” คือเสียงสุดท้ายจากนักบิน

เฮลิคอปเตอร์บินจากมา และทิ้งผืนป่าอันกว้างใหญ่ไว้เบื้องหลัง ผมหวังว่าทีมงานของพวกเราจะยังรอด ผมได้แต่หวังว่าการเสี่ยงชีวิตของทีมสำรวจครั้งนี้จะนำมาซึ่งข้อมูลที่ช่วยให้อาการอนุรักษ์ป่าแก่งกระจานเข้มแข็งยิ่งขึ้น

พรุ่งนี้ฟ้าคงจะเปิด

ตำนานป่ามหัศจรรย์แห่งเทือกเขาตะนาวศรี

เป็นที่รู้กันมานานว่าผืนป่าแก่งกระจานในเขตจังหวัดเพชรบุรี เป็นป่าดิบที่โดดเด่นและโด่งดังที่สุดแห่งหนึ่งในเรื่องความอุดมสมบูรณ์ของสัตว์ป่าและพันธุ์พืช แต่ในขณะเดียวกันงานสำรวจผืนป่าต้นน้ำเพชรแห่งนี้ก็ขึ้นชื่อมาแต่ไหนแต่ไรในเรื่องของความยากลำบาก ในอดีตดินแดนแห่งนี้เต็มไปด้วยสัตว์ร้ายและไข้ป่านานาชนิด ทั้งยังเป็นเทือกเขาลับซับซ้อนที่ยากต่อการเข้าถึง เค.จี. เกร็ดเนอร์ (K.G. Gairdner) นักสำรวจชาวอังกฤษรุ่นบุกเบิกซึ่งรับทำงานสำรวจเขตแดนให้สยามประเทศ บริเวณจังหวัดราชบุรีและเพชรบุรีในช่วงปี พ.ศ. ๒๔๕๕-๒๔๕๗ เล่าไว้ว่าการเข้าไปสำรวจภูมิประเทศในบริเวณดังกล่าวเป็นเรื่องที่ยากจนเกือบเป็นไปได้ เพราะการเดินทางแต่ละครั้งต้องใช้เวลาหลายสัปดาห์ และยังต้องอาศัยลูกหาบเป็นจำนวนมาก เขาเล่าว่า

“จากจำนวนลูกหาบ ๔๐๐ คนที่ช่วยผมสำรวจป่าในเขตเพชรบุรี ๒๘ คนตายด้วยโรคมาลาเรีย อีก ๑๒ คนตายด้วยฝีดาษ อหิวาตกโรค จมน้ำ และฆ่าตัวตาย เมื่อผมก็ยกยอนไปถึงประสบการณ์ที่เต็มไปด้วยความโหดร้ายกลางฤดูมรสุมที่นั่น ทั้งป่ารกชัฏที่สูงชัน ผืนที่ตกอย่างไม่มีลิมูลิมดา น้ำป่าอันบ้าคลั่งและแก่งหินที่ขัดเอาผมไม่ไผ่แตกกระจาย ผมแปลกใจที่ไม่มีคนตายมากกว่านี้”

นอกเหนือจากความยากลำบาก เกร็ดเนอร์ยังเป็นคนแรกที่รายงานให้โลกภายนอกได้ทราบว่า ป่าต้นน้ำตามแนวชายแดนของจังหวัดเพชรบุรีนั้นเต็มไปด้วยสัตว์ป่าหายากมากมาย ไม่ว่าจะเป็น แรด เสือโคร่ง เสือดาว สมเสร็จ ช้างป่า และกระทู๋ สำหรับกระทู๋นั้น เขาพบร่องรอยใหม่ๆ หลายครั้งระหว่างการสำรวจ ทุกวันนี้ นักวิจัยสัตว์ป่าบางคนยังคงหวังว่า อาจจะมีกระทู๋หลงเหลืออยู่ในป่าแก่งกระจาน เพราะพื้นที่ห่างไกลหลายแห่งตามแนวชายแดนยังไม่เคยได้รับการสำรวจอย่างจริงจัง

หลังสงครามโลกครั้งที่ ๒ ในยุคที่มีการล่าและเก็บตัวอย่างสัตว์อย่างแพร่หลาย ป่าต้นน้ำเพชรเป็นที่รู้จักอย่างดีจากบันทึกของนักนิยมไพรชื่อดังในสมัยนั้น เช่น มาลัย ชูพินิจ น้อยอภิรุณ และ นพ. บุญส่ง เลขะกุล หลังจากนั้นไม่นานนักมีการค้นพบช้างเผือกสำคัญหลายเชือกจากป่าแก่งกระจานที่มีลักษณะ ๗ ประการตรงตามตำราพระคชศาสตร์ ซึ่งตามความเชื่อที่มีมาแต่โบราณของไทยถือว่า เป็นเครื่องเชิดชูเกียรติระดับบารมีของพระมหากษัตริย์ โดยมีช้างสำคัญทั้งหมด ๔ เชือกในตระกูลวิษณุพงศ์

จากผืนป่าแห่งนี้ที่ได้เข้าพระราชพิธีสมโภชขึ้นเป็นพระยาช้างต้น ได้แก่ พระเศวตภาสุรคเชนทร์ พระเทพวัชรกิริณี พระบรมนขทัต และพระวิมลรัตนกิริณี นับเป็นพระยาช้างเผือก ๔ เชือกจากจำนวน ๑๑ เชือกที่เหลืออยู่คู่บารมีพระบาทสมเด็จพระเจ้าอยู่หัวรัชกาลปัจจุบัน

ในช่วงเวลาต่อมาป่าใหญ่หลายแห่งเริ่มถูกตัดแบ่งออกเป็นหย่อมๆ ตามการขยายตัวของพื้นที่เกษตรกรรมและความเจริญ ผืนป่าแก่งกระจานเองก็เริ่มถูกกระแสการพัฒนารุกคืบเช่นเดียวกัน โดยเฉพาะในยุคการให้สัมปทานทำไม้และการสร้างเขื่อนแก่งกระจานกั้นแม่น้ำเพชรบุรีเพื่อเป็นอ่างเก็บน้ำขนาดใหญ่ จวบจนเมื่อคราวพระบาทสมเด็จพระเจ้าอยู่หัวเสด็จพระราชดำเนินมายังอำเภอแก่งกระจาน เมื่อเดือนตุลาคม พ.ศ. ๒๕๒๒ จึงได้มีกระแสพระราชดำรัสต่ออธิบดีกรมป่าไม้ในเวลานั้นว่า “เรื่องป่าต้นน้ำลำธารของแม่น้ำเพชรบุรี ขอให้เจ้าหน้าที่ดูแลรักษา อย่าให้มีการลักลอบตัดไม้ ถางป่า ทำไร่ ในต้นน้ำของแม่น้ำเพชรบุรี เพราะจะทำให้เกิดความแห้งแล้ง แม้จะได้มีการให้สัมปทานป่าแห่งนี้ไปบ้างแล้ว ก็ขอให้เจ้าหน้าที่ตรวจตราดูแล อย่าให้มีการทำลายป่าไม้เกิดขึ้น”

ด้วยพระราชประสงค์ดังกล่าว คณะเจ้าหน้าที่กรมป่าไม้ นำโดย สามารถ ม่วงไหมทอง จึงได้เข้าไปสำรวจพื้นที่ป่าเหนืออ่างเก็บน้ำแก่งกระจานอย่างจริงจังในปี ๒๕๒๓ เพื่อพิจารณาความเป็นไปได้ในการจัดตั้งเป็นพื้นที่อนุรักษ์ ต้นปี ๒๕๒๔ ผืนป่าในบริเวณอำเภอนองหญ้าล้อมอำเภอแก่งกระจาน อำเภอท่ายาง จังหวัดเพชรบุรี ก็ได้รับการประกาศจัดตั้งให้เป็นอุทยานแห่งชาติแก่งกระจาน ต่อมาประชาชนชาวหัวหินในจังหวัดประจวบคีรีขันธ์ได้ร้องขอให้มีการผนวกรวมพื้นที่ป่าไม้ในเขตอำเภอหัวหินเข้าไปด้วย ทำให้ป่าผืนนี้กลายเป็นอุทยานแห่งชาติที่มีขนาดใหญ่ที่สุดของประเทศ ด้วยเนื้อที่กว่า ๑,๘๐๐,๐๐๐ ไร่ หรือประมาณ ๒,๙๑๕ ตารางกิโลเมตร

เมื่อได้รับการจัดตั้งเป็นพื้นที่อุทยานฯ สามารถ ม่วงไหมทอง หัวหน้าอุทยานแห่งชาติแก่งกระจานในเวลานั้นจึงเห็นสมควรให้มีการพัฒนาแหล่งท่องเที่ยว โดยตัดถนนจากเส้นทางชักรากไม้เก่าบริเวณกิโลเมตรที่ ๑๘ ขึ้นไปยังบริเวณเขาพะเนินทุ่ง รวมเป็นระยะทางทั้งสิ้น ๓๖ กิโลเมตร เพื่อให้ประชาชนได้มีโอกาสสัมผัสกับธรรมชาติอันงดงามของผืนป่าดำนใน เส้นทางดังกล่าวได้กลายมาเป็นเส้นทางศึกษาธรรมชาติเส้นทางหลักของอุทยานฯ ที่นอกจากจะนำนักท่องเที่ยวขึ้นไปชมความงามของทะเลหมอกและน้ำตกทอทิพย์อันโด่งดังแล้ว ยังได้นำมาซึ่งประสบการณ์ทางธรรมชาติอันน่าตื่นเต้นไม่รู้จักของ

นักนิยมธรรมชาติรุ่นใหม่คนแล้วคนเล่า

หนึ่งในความตื่นเต้นที่ทำให้ชื่อของแก่งกระจานเริ่มเป็นที่รู้จักอย่างแพร่หลายคือ การค้นพบนกเงือกเขียดหางหนาม (Ratchet-tailed Treepie) โดยกลุ่มนักดูนกชาวไทย เมื่อปี ๒๕๓๓ ซึ่งนับเป็นข่าวใหญ่ข่าวหนึ่งในวงการปักษีวิทยาทั่วโลก เพราะไม่เพียงแต่จะเป็นการพบนกชนิดใหม่ของประเทศไทย แต่ยังเปลี่ยนแปลงเขตการแพร่กระจายพันธุ์ของนกชนิดนี้ ซึ่งแต่เดิมเคยพบเฉพาะตอนเหนือของลาวและเวียดนาม และทางตอนใต้ของจีน จนถึงปัจจุบันอุทยานแห่งชาติแก่งกระจานยังคงเป็นป่าแห่งเดียวในประเทศไทยที่สามารถพบเห็นนกชนิดนี้ได้ ตั้งแต่นั้นมาแก่งกระจานก็กลายเป็นแหล่งดูนกที่มีชื่อเสียงและมีการค้นพบนกชนิดใหม่ๆ ในพื้นที่เพิ่มขึ้นอยู่เสมอ สมาคมอนุรักษ์นกและธรรมชาติแห่งประเทศไทยรายงานว่าคุณทยานแห่งชาติแก่งกระจานเป็นพื้นที่อนุรักษ์ที่มีจำนวนชนิดของนกมากที่สุดในประเทศไทย โดยมีชนิดที่พบและได้รับการยืนยันแล้วไม่ต่ำกว่า ๔๓๐ ชนิด หรือเกือบครึ่งหนึ่งของจำนวนชนิดนกที่พบทั้งหมดในประเทศ และมีรายงานการพบนกเงือกอย่างน้อย ๖ ชนิด ได้แก่ นกเงือกหัวงอก นกเงือกสีน้ำตาล นกเงือกกรามข้าง นกเงือกกรามข้างปากเรียบ นกแก๊ก และนกกก

ในส่วนของสัตว์ป่าอื่นๆ ข้อมูลพื้นฐานของอุทยานแห่งชาติแก่งกระจานระบุว่า มีการพบสัตว์เลี้ยงลูกด้วยนมแล้วอย่างน้อย ๙๗ ชนิด หรือประมาณ ๑ ใน ๓ ของทั้งหมดที่พบในประเทศไทย

ในปี ๒๕๔๔ และ ๒๕๔๖ อุทยานแห่งชาติแก่งกระจานร่วมกับสมาคมอนุรักษ์สัตว์ป่า และมหาวิทยาลัยเทคโนโลยีพระจอมเกล้าธนบุรี ทำการสำรวจเบื้องต้นโดยใช้กล้องดักถ่ายภาพสัตว์ป่า (Camera Trapping) พบว่าสามารถบันทึกภาพความหลากหลายของสัตว์เลี้ยงลูกด้วยนมขนาดใหญ่ได้ถึง ๓๒ ชนิด หลายชนิดเป็นสัตว์ป่าที่ถูกคุกคามในระดับโลก (Globally Threatened) เช่น ช้าง วัวแดง สมเสร็จ หมาใน หมีควาย ลิงเสน เก้งหม้อ และในจำนวนนี้ยังเป็นสัตว์กินเนื้อ (Carnivore) ถึง ๑๔ ชนิด ตั้งแต่ชนิดที่รู้จักกันดีอย่าง เสือโคร่ง เสือดาว หมาจิ้งจอก ไปจนถึงชนิดที่มีข้อมูลน้อยมาก เช่น แมวลายหินอ่อน ขะมดแปลงลายแถบ ซึ่งเป็นตัวบ่งชี้ความหลากหลายของสัตว์ที่เป็นเหยื่อได้เป็นอย่างดี นอกจากนี้ยังสามารถบันทึกภาพพระเข้าน้ำจืด (Siamese Crocodile) ได้ในแม่น้ำเพชรบุรี ซึ่งจะเข้าน้ำจืดจัดเป็นสัตว์ป่าที่ใกล้สูญพันธุ์ที่สุดชนิดหนึ่งของโลก (Critically Endangered)

ในเชิงพฤกษศาสตร์ ว่ากันว่าป่าแก่งกระจานเป็น

พื้นที่ที่น่าสนใจอย่างยิ่งในการศึกษาพันธุ์ไม้ในประเทศไทย เพราะเป็นแหล่งรวมของพันธุ์พืชจากทั่วทุกภูมิภาค และมีการพบพันธุ์ไม้เฉพาะถิ่นชนิดใหม่อยู่เสมอๆ อาทิ จำปีเพชร (*Magnolia mediocris*) และจำปีดอย (*Magnolia gustavii*) ซึ่งพบที่เดียวในประเทศไทย แดงพะเนินทุ่ง (*Trichosanthes phonsenae*) ซึ่งพบที่เดียวในโลก นอกจากนี้ยังพบพันธุ์ไม้หายากที่มีความสำคัญต่อการอนุรักษ์หลายชนิด เช่น โมลีสยาม (*Reevesia pubescens* Mast. var. *siamensis* Craib) และมหาพรหม (*Mitrephora winitii* Craib)

รายงานการค้นพบที่น่าตื่นเต้นทำให้ป่าแก่งกระจานเป็นที่สนใจในวงการอนุรักษ์นานาชาติอยู่เสมอ และด้วยตำแหน่งที่ตั้งอันเหมาะสมเพราะอยู่ตรงรอยต่อของเขตชีวภูมิศาสตร์ย่อยที่กระจายลงมาจากทางเหนือ (Sino-Himalaya) ขึ้นมาจากทางใต้ (Sundaic) รวมทั้งจากทางตะวันตก (Indo-Burma) และทางตะวันออก (Indo-China) ผ่นวกรวมกับอาณาเขตที่ต่อเนื่องกับพื้นที่ป่าขนาดใหญ่ในประเทศพม่า ผืนป่าแก่งกระจานจึงนับเป็นศูนย์รวมความหลากหลายทางชีวภาพที่สำคัญที่สุดแห่งหนึ่งในเอเชีย ป่าผืนนี้ได้รับการกำหนดให้เป็นพื้นที่สำคัญระดับภูมิภาคในการอนุรักษ์เสือโคร่ง (Tiger Conservation Landscape) พื้นที่สำคัญเพื่อการอนุรักษ์นก (Important Bird Area) พื้นที่ที่มีความสำคัญยิ่งในระบบนิเวศอินโด-พม่า (Priority Site for Indo-Burma Hotspot) และยังได้รับการประกาศให้เป็นมรดกทางธรรมชาติของอาเซียน (ASEAN Heritage) เมื่อปี ๒๕๔๖

โจนาทาน อีมส์ (Jonathan Eames) นักวิจัยอาวุโสประจำองค์การอนุรักษ์นกสากล (BirdLife International) ประจำภูมิภาคอินโดจีน กล่าวกับผมหลังจากที่เขาและคณะสำรวจพบประชากรนกแล้วทั่วทั้งด้ากลุ่มใหญ่กลุ่มใหม่ในพม่าเมื่อกลางปี ๒๕๔๖ ว่า “สภาพป่าที่ผมพบนกแล้วทั่วแล้วทั้งด้าในพม่าไม่ค่อยเหมือนป่าที่ราบต่ำเขานอจู้จี้ที่กระบีนะ แต่กลับมีลักษณะคล้ายป่าแก่งกระจานมาก... ไม่แน่นอน ถ้าคุณมีโอกาสสำรวจในป่าลึกๆ อะไรๆ ก็เป็นไปได้ที่ป่าแก่งกระจาน”

งานสำรวจสัตว์ป่า ความจำเป็นที่ขาดแคลน

กุมภาพันธ์ ๒๕๔๖

“สมัยก่อนเรามักคิดกันว่า ถ้าได้มีการจัดตั้งพื้นที่อนุรักษ์ขึ้นแล้ว ทุกอย่างก็จบ แต่ความจริงไม่ใช่ มันเป็น

เพียงจุดเริ่มต้นเท่านั้น” ดร. อุลลาส คารานท์ (Ullas Karanth) นักวิจัยอาวุโสชาวอินเดียแห่งสมาคมอนุรักษ์สัตว์ป่า เอย์ขึ้นกับพวกเราระหว่างการเดินป่าที่แก่งกระ जान เมื่อ ๓ ปีก่อน

อุลลาสในวัย ๕๕ ยังคงแข็งแรงกระฉับกระเฉง เขาเป็นนักวิจัยเสือโคร่งที่มีชื่อเสียงที่สุดคนหนึ่งของโลก จากการทุ่มเทศึกษาวิจัยเสือโคร่งในแง่มุมต่างๆ เพื่อการอนุรักษ์มากกว่า ๒๐ ปี แม้จะจบปริญญาตรีทางด้านวิศวกรรม แต่ความรักในสัตว์ป่าและธรรมชาติก็ทำให้อุลลาสตัดสินใจทิ้งอาชีพวิศวกร และเริ่มต้นใหม่กับบทบาทนักวิจัยสัตว์ป่า เขาเป็นนักวิทยาศาสตร์คนแรกที่บุกเบิกวิธีสำรวจประชากรเสือโคร่งโดยใช้กล้องดักถ่ายภาพสัตว์ป่า ซึ่งสามารถใช้จำแนกเสือโคร่งแต่ละตัวออกได้โดยลักษณะลวดลายที่มีความเฉพาะ อุลลาสนำเทคนิคดังกล่าวมาประยุกต์เข้ากับหลักวิเคราะห์ทางสถิติ จนเกิดเป็นวิธีการสำรวจเสือโคร่งที่ได้รับการยอมรับอย่างกว้างขวาง และนับเป็นการปฏิวัติวิธีการประเมินประชากรเสือโคร่ง ที่แต่เดิมเจ้าหน้าที่มักใช้เพียงการนับและจำแนกรอยตีน (pugmark) อุลลาสวิพากษ์วิจารณ์เทคนิคการสำรวจดังกล่าวมาตลอดว่า ไม่เป็นวิทยาศาสตร์และเปิดโอกาสให้มีการบิดเบือนข้อมูลได้ง่าย ทำให้ผู้รับผิดชอบดูแลพื้นที่อนุรักษ์ไม่ทราบหรือสนใจไม่ยอมรับสถานการณ์ที่แท้จริง

แม้ ดร. อุลลาสจะร่วมเดินทางไปกับเราชั่วระยะเวลาไม่นาน แต่เราก็มักจะได้มีโอกาสแลกเปลี่ยนความคิดเห็นและขอคำแนะนำจากนักวิจัยสัตว์ป่าระดับโลก ในตอนนั้นเราเริ่มมีแนวคิดที่จะพัฒนาโครงการอนุรักษ์ป่าแก่งกระ जानขึ้นอย่างจริงจังแล้ว และหนึ่งในแผนงานลำดับแรกๆ ก็คือการวางระบบการสำรวจสัตว์ป่าที่ได้มาตรฐาน เพราะแม้อุทยานแห่งชาติแก่งกระ जानจะเป็นที่รู้จักและมีชื่อเสียงในเรื่องความอุดมสมบูรณ์มาเป็นเวลานาน แต่ข้อมูลส่วนมากมักได้มาจากตามแนวถนนระยะทาง ๓๖ กิโลเมตร และบริเวณที่สามารถเข้าถึงได้ง่ายเพียงไม่กี่แห่ง กล่าวได้ว่านับตั้งแต่อุทยานแห่งชาติแก่งกระ जानได้รับการจัดตั้งขึ้น ยังไม่เคยมีการสำรวจสัตว์ป่าอย่างครอบคลุมทั่วพื้นที่มาก่อน ปริศนาของป่าใหญ่ต้นน้ำเพชรยังคงซ่อนตัวอย่างเร้นลับอยู่ในแนวเทือกเขาดินาวาศรี

ป่าแก่งกระ जानปลายหนาวในวันนั้นยังคงเขียวข่มุ่มราวกับเพิ่งได้ฝน ไอบหมอกลอยระเรี่ยอยู่เหนือยอดไม้ที่เรียงตัวเป็นแนวสลับซับซ้อน ผู่ข้างป่าบริเวณโป่งพรมมัวแต่สนใจกินดินโป่งจนไม่ทันสังเกตเห็นการปรากฏตัวของพวกเราหลายชีวิต นกกก นกเงือกขนาดใหญ่ สัญลักษณ์แห่งป่าดิบ เกือบ ๒๐ ตัวเกาะเด่นอยู่บนต้นไทรตรงไหล่เขา

ทางขึ้นหน่วยพิทักษ์อุทยานฯ เขาพะเนินทุ่ง คณะของเราพักแรมกันริมห้วยแม่เสด็จ น้ำในลำธารกลางป่าใสราวกับกระจก รอยตีนเสือโคร่งสองรอยปรากฏชัดอยู่ริมห้วย

“ในเอเชียมีป่าไม่กี่ผืนหรอกที่คุณยังมีโอกาสพบสัตว์ป่าได้มาขนาดนี้ แก่งกระ जानเป็นป่าที่พิเศษจริงๆ” อุลลาสเอ่ยขึ้นในวงรอบกองไฟ เขาบอกว่าประเทศไทยไซดติกว่าหลาย ๆ ประเทศในเอเชียตะวันออกเฉียงใต้ เพราะอย่างน้อยรัฐบาลได้ทุ่มงบประมาณไปไม่น้อยในการจัดตั้งพื้นที่อนุรักษ์และจัดจ้างเจ้าหน้าที่จำนวนมหาศาลในการดูแลรักษาป่า ตัวเลขพื้นที่อนุรักษ์กว่าร้อยละ ๑๗ ของพื้นที่ประเทศนับเป็นสัดส่วนที่ไม่น้อยหน้าใครในเอเชีย อุลลาสชี้ไปยังเจ้าหน้าที่พิทักษ์ป่า ๓ นายของอุทยานแห่งชาติแก่งกระ जानที่มาด้วยกัน พร้อมกับกล่าวว่า “พวกคุณทุกคนคือวีรบุรุษตัวจริงในการรักษาป่า” สน จิตรคุ่ม หนึ่งในเจ้าหน้าที่ที่มากับเราอมยิ้ม

สนในวัย ๔๐ ต้นๆ เป็นคนท้องถิ่นที่เกิดและเติบโตที่นี่ เขาเกิดมาในครอบครัวพรานมีชื่อ สมัยสนเป็นวัยรุ่นเมื่อ ๒๐ กว่าปีที่แล้ว เขาก็เป็นเช่นเดียวกับเด็กหนุ่มหลายคนในเวลานั้นที่ชอบ “เที่ยวป่า” ในความหมายของการออกล่าสัตว์ในป่าลึก มันเป็นการแสดงออกถึงความ เป็นชายและได้ฝึกฝนวิชาที่ได้รับการถ่ายทอดมาจากบรรพบุรุษ ฝีมือในการตามล่าสัตว์ใหญ่ของเขาเลือ่เลื่องจนทางการหมายหัว แต่คณะผู้บริหารอุทยานฯ ในเวลานั้นก็เล็งเห็นว่า คนอย่างสนนี่แหละที่อุทยานฯ จะต้องดึงมาเป็นเจ้าหน้าที่ให้ได้ เพราะนอกจากจะเชี่ยวชาญการทำงานในป่าแล้ว ยังเป็นคนในพื้นที่ ซึ่งเท่ากับเป็นการสร้างแนวร่วมในการปกป้องอุทยานฯ ในระยะยาว แนวคิดดังกล่าวในยุคนุกเบิกได้ช่วยเปลี่ยนนักล่ามีฝีมือมาเป็นผู้พิทักษ์ป่าได้จำนวนไม่น้อย กว่า ๑๕ ปีนับตั้งแต่สนได้เข้ามาเป็นลูกจ้างอุทยานฯ เขาเลิกล่าสัตว์อย่างเด็ดขาด มีบทบาทสำคัญในงานสำรวจป่านับครั้งไม่ถ้วน และประสบการณ์ในป่าแก่งกระ जानของเขาไม่เป็นสองรองใคร

อุลลาสบอกว่าประเทศไทยและอินเดียมีลักษณะคล้ายกันอย่างหนึ่งคือ มีรากฐานในการดูแลทรัพยากรป่าไม้มาค่อนข้างยาวนาน เรามีบุคลากรที่มีศักยภาพอย่างสนจำนวนไม่น้อยในพื้นที่อนุรักษ์ แต่จุดอ่อนสำคัญที่ทำให้การดูแลรักษาป่าไม่ประสบความสำเร็จเท่าที่ควรก็คือขาดแคลนข้อมูลที่มีคุณภาพ แม้จะเป็นที่รู้กันว่าป่าแก่งกระ जानทุกขุมไปด้วยสัตว์ป่า แต่นอกเหนือจากรายชื่อสัตว์ป่าที่พบเบื้องต้นแล้วก็แทบไม่มีข้อมูลอะไรมากไปกว่านั้นเลย การจัดทำแผนการจัดการอุทยานฯ แต่ละครั้งมักดำเนินการโดยบริษัทที่ปรึกษาและมีการลงภาคสนาม

เก็บข้อมูลน้อยมาก

อุลลาสยกตัวอย่างให้เราฟังถึงปัญหาการอนุรักษ์เสือโคร่งในอินเดีย เขาเล่าว่าเมื่อราว ๓๐ ปีก่อนได้เกิดวิกฤตการณ์เสือโคร่งลดจำนวนลงอย่างรวดเร็วจากการสูญเสียถิ่นที่อยู่อาศัยและการล่า รัฐบาลที่มีนางอินทิจา คานธี เป็นนายกรัฐมนตรีในเวลานั้น ซึ่งถือเป็นยุคทองของการอนุรักษ์สิ่งแวดล้อมในอินเดีย จึงได้ริเริ่มโครงการอนุรักษ์เสือโคร่งขึ้นอย่างจริงจัง ภายใต้ชื่อ Project Tiger และได้มีการจัดตั้งพื้นที่อนุรักษ์ขึ้นหลายแห่งเพื่ออนุรักษ์เสือโคร่ง โดยเฉพาะ จนประชากรเสือโคร่งมีแนวโน้มที่ดีขึ้น ทว่าในช่วง ๑๐-๑๕ ปีที่ผ่านมา งานปราบปรามเริ่มหย่อนยาน ประกอบกับเจ้าหน้าที่ละเลยงานตรวจวัดประชากรเสือโคร่งหรือใช้เพียงการสำรวจแบบคร่าวๆ คราวนี้เมื่อปัญหาการล่าสัตว์ซึ่งเป็นเหยื่อของเสือโคร่ง และการลักลอบล่าเสือโคร่งเพื่อการค้ากลับมามีความรุนแรงอีกครั้ง กว่าเจ้าหน้าที่จะรู้ตัวก็ปรากฏว่าสายเกินแก้ เนื่องจากเสือโคร่งได้สูญพันธุ์ไปจากพื้นที่บางแห่งเสียแล้ว

“เมื่อเราไม่มีการสำรวจสัตว์ป่า หรือสำรวจโดยใช้วิธีการที่ไม่เป็นวิทยาศาสตร์ สิ่งที่ขาดหายไปคือข้อมูลข้อเท็จจริง ซึ่งเป็นเหมือนระบบเตือนภัยให้เราทราบถึงความเป็นไปของระบบนิเวศ” อุลลาสย้ำกับพวกเรา

ผมคิดตามอุลลาสแล้วก็เห็นคล้าย ในอดีตรัฐบาลส่งกำลังเจ้าหน้าที่เข้าไปดูแลรักษาป่าทั่วประเทศในรูปแบบของการจัดตั้งพื้นที่อนุรักษ์ ซึ่งต้องยอมรับว่าแม้จะมีข้อจำกัดในการจัดการอยู่บ้าง แต่ก็ปฏิเสธไม่ได้เช่นกันว่า มีส่วนสำคัญที่ช่วยให้ป่าผืนหลักๆ ของประเทศยังคงอยู่รอดมาได้จนถึงทุกวันนี้ ครั้นเมื่อเวลาผ่านไป สิ่งที่ขาดหายไปก็คือการติดตามประเมินผลถึงความสำเร็จในการจัดการพื้นที่ ประกอบกับในช่วงหลัง นโยบายภาครัฐเน้นผลตอบแทนจากผืนป่าในรูปของเศรษฐกิจและการพัฒนาการท่องเที่ยวเป็นหลัก ส่งผลให้ระบบป้องกันของพื้นที่อนุรักษ์โดยรวมอ่อนแอลง ในขณะที่แนวทางอนุรักษ์ใหม่ๆ โดยเฉพาะทฤษฎีการมีส่วนร่วมและการพัฒนาอย่างยั่งยืนถูกนำเสนอขึ้นมากมาย ทว่าปัญหาพื้นฐานของการจัดการพื้นที่อนุรักษ์กลับถูกละเลย หรือว่าบทเรียนการสูญพันธุ์เสือโคร่งในอินเดียจะเกิดซ้ำรอยขึ้นอีกในเมืองไทย

ในความมืดมิดกลางป่ารกชัฏ นกตี๊ดที่อพันธุ์มลายูส่งเสียงร้องแว่วอยู่ไกลๆ แสงไฟจากกองไฟมอดดับไปนานแล้ว

ผมคิดเรื่อยเปื่อยไปถึงอนาคตของป่าแก่งกระ जानและอนาคตของคนดูแลป่าอย่างสน เป็นไปได้หรือไม่ว่าหากเราสามารถพัฒนาข้อมูลทางวิชาการให้ถูกต้องตาม

ความเป็นจริง และสร้างทีมงานฝ่ายวิชาการของอุทยานฯ ให้มีความเข้มแข็ง บางทีความรู้ที่ขาดหายไปนั้นอาจมีส่วนช่วยผลักดันให้งานอนุรักษ์สัตว์ป่าในพื้นที่ก้าวหน้าต่อไปในทิศทางที่ถูกต้อง

บางทีก้าวเล็กๆ ของทีมงานสำรวจสัตว์ป่าในผืนป่าแก่งกระ जानอาจนำไปสู่คำตอบของคำถามที่สำคัญยิ่งกว่า “เราจะอนุรักษ์สัตว์ป่าและป่าไม้กันอย่างไร”

แก่งกระ जानมีช้างกี่ตัว

สิงหาคม ๒๕๔๙

เฮลิคอปเตอร์พามผมและทีมงานหน่วยกู้ภัยตำรวจตระเวนชายแดนกลับมาลงที่ค่ายพระรามหก ฟ้าครีမ်ฝนทำให้ผมได้แต่เป็นห่วงเจ้าหน้าที่สำรวจ ๑๗ ชีวิตที่ยังต้องเผชิญชะตากรรมอยู่ในป่าลึก

การสำรวจคราวนี้นับเป็นการเดินป่าระยะไกลที่ท้าทายที่สุดครั้งหนึ่งในบริเวณแม่น้ำบางกลอยทางตะวันตกเฉียงเหนือของอุทยานฯ ทีมงานชุดใหญ่ถูกแบ่งออกเป็น ๓ กลุ่ม และแยกกันสำรวจในพื้นที่ห่างไกล ทั้งทางตอนเหนือ ด้านตะวันออกและตะวันตกของกลุ่มน้ำ กลุ่มที่รับหน้าที่สำรวจแม่น้ำบางกลอยตอนบนต้องไปเริ่มการเดินทางด้วยการย้อนขึ้นเหนือไปสนธิกำลังกับเจ้าหน้าที่ของเขตรักษาพันธุ์สัตว์ป่าแม่ น้ำภาชีในเขตจังหวัดราชบุรี แล้วเริ่มเดินเท้าเป็นเวลาอีกเกือบ ๓ วันจึงจะเข้าเขตอุทยานแห่งชาติแก่งกระ जानในจังหวัดเพชรบุรี เบ็ดเสร็จแต่ละกลุ่มต้องเดินป่ากันด้วยระยะทางโดยเฉลี่ยเกือบ ๔๐ กิโลเมตร ตามกำหนดเดิมหลังจากเสร็จสิ้นงานสำรวจ ทั้ง ๓ กลุ่มจะต้องมาพบกัน ณ จุดนัดพบบริเวณตอนกลางของสายน้ำบางกลอย แล้วจึงเดินทางกลับลงมาด้วยกันโดยอาศัยต่อแพไม้ไผ่ จนกระทั่งผมได้รับข่าวร้ายเกี่ยวกับภัยน้ำป่า

ช่วงเย็นวันนั้นผมตรวจสอบข่าวเพิ่มเติมจากเจ้าหน้าที่วิทยุของอุทยานแห่งชาติแก่งกระ जान ทำให้เกิดความโล่งใจและกังวลระคนกันไป ข่าวดีก็คือมีการยืนยันว่ากลุ่มที่ประสบอุบัติเหตุแพแตกนั้นมีเพียงกลุ่มเดียว และตอนนี้สามารถติดต่อกับสมาชิกบางคนในกลุ่มได้แล้ว คาดว่าน่าจะปลอดภัยทั้งหมดหลังจากเดินทางฝ่าฝนตกอาหารอยู่ ๒ วันเต็มๆ ส่วนอีก ๒ กลุ่มนั้นล่าสุดตอบกลับมาว่าได้พบกันที่จุดนัดหมายแล้ว แต่เนื่องจากกระแสน้ำเชี่ยวกรากจึงไม่สามารถเดินทางกลับลงมาด้วยแพไม้ไผ่ได้

ส่วนข่าวร้ายก็คือสภาพร่างกายของชุดสำรวจค่อนข้างบอบช้ำ ทั้งยังขาดแคลนเสบียงอาหาร ส่วนกลุ่ม

ที่แพแตกแม้จะหลุดออกมาจากป่าด้านในแล้ว แต่ก็อยู่ในสภาพอืดโรยอย่างยิ่ง ผมรู้ว่ารุ่งเช้าเราต้องทำงานแข่งกับเวลาในการเคลื่อนย้ายทีมสำรวจทั้งหมดออกมาจากป่าให้ได้

ผมมองสายฝนที่ยังคงโปรยปรายลงมา และนึกย้อนไปถึงจุดเริ่มต้นของงานสำรวจที่กำลังกำหนดความเป็นความตายของคนหลายชีวิต

.....

กลางปี ๒๕๔๘ อุทยานแห่งชาติแก่งกระจานและสมาคมอนุรักษ์สัตว์ป่าได้เริ่มพัฒนาโครงการสำรวจสัตว์ป่าขึ้นอย่างจริงจัง ภายใต้แผนความร่วมมือการสำรวจติดตามสัตว์ป่าใกล้สูญพันธุ์ โดยมีเป้าหมายหลักอยู่ที่การนำเอาวิทยาศาสตร์เข้ามาเสริมให้การจัดการอนุรักษ์พื้นที่ที่มีความเข้มแข็ง ความจริงศาสตร์ในการจัดการอนุรักษ์สัตว์ป่าจำเป็นต้องอาศัยความรู้หลากหลายสาขามาก ทั้งด้านประชากร นิเวศวิทยา พฤติกรรม พันธุกรรม หรือแม้แต่ความรู้ทางด้านสังคมศาสตร์ แต่คำถามสำคัญ ๔ ประการที่เราต้องทราบคำตอบเพื่อใช้เป็นพื้นฐานหลักของการจัดการพื้นที่อนุรักษ์ก็คือ การแพร่กระจายของสัตว์ป่า (Distribution) ขนาดประชากรสัตว์ป่าที่เป็นเป้าหมาย (Population) ระดับความเข้มข้นของปัจจัยคุกคาม (Threat) และตรวจวัดว่ามาตรการในการจัดการลดปัจจัยคุกคาม (Intervention) ที่นำมาใช้นั้นมีประสิทธิภาพแค่ไหน โดยสัตว์ป่าเป้าหมายในที่นี้จะเน้นไปที่สัตว์เลี้ยงลูกด้วยนมขนาดใหญ่เพราะเป็นสัตว์ป่าที่มักตกเป็นเป้าหมายในการล่าและถูกคุกคามมากที่สุด

ในตอนเริ่มต้นโครงการสำรวจที่แก่งกระจาน เราแทบไม่มีข้อมูลสำคัญที่จะตอบคำถามหลักทั้ง ๔ ได้เลย ข้อมูลอ้างอิงส่วนใหญ่ค่อนข้างเก่าและกระจัดกระจาย แม้แต่ข้อมูลพื้นฐาน เช่นสัตว์ป่าอยู่ตรงไหน ใช้พื้นที่อย่างไรก็ไม่ปรากฏแน่ชัด โจทย์สำคัญที่ต้องตอบในเวลานั้นคือเราจะกำหนดเป้าหมายในการสำรวจอย่างไรดี

หากพิจารณาถึงเทคนิคการตรวจวัดผลที่ได้มาตรฐานเพื่อตอบคำถามทั้ง ๔ ข้อ แต่ละคำถามต่างมีความยากง่ายแตกต่างกันไป เริ่มจากการสำรวจการปรากฏไม่ปรากฏ (Present/Absent) ของสัตว์ชนิดนั้น ๆ หรือการแพร่กระจาย (Distribution) ซึ่งเป็นข้อมูลขั้นพื้นฐานที่สุด ซึ่งโดยมากนิยมใช้การเดินทางสำรวจข้อมูลร่วมกับเครื่องจีพีเอส (Global Positioning System - GPS) หรือเครื่องบอกค่าพิกัดทางภูมิศาสตร์จากดาวเทียม แล้วนำข้อมูลมาวิเคราะห์ด้วยระบบสารสนเทศทางภูมิศาสตร์ (Geographical

Information System - GIS) วิธีการเก็บข้อมูลที่อาศัยการสังเกตโดยตรง (Direct Observation) หรือร่องรอย (track and sign) นี้สามารถใช้ในการคำนวณหาดัชนีความชุกชุมของสัตว์ป่าคร่าว ๆ ได้อีกด้วย ตัวอย่างเช่น ค่าความหนาแน่นของรอยตีนกวางที่พบต่อระยะทางที่สำรวจ อีกวิธีหนึ่งที่น่าสนใจใช้ตรวจสอบการแพร่กระจายของสัตว์ป่าได้เช่นกันคือ การใช้วิทยุติดตามตัว (Radio Tracking) ข้อดีของวิธีนี้คือทำให้ทราบข้อมูลด้านนิเวศวิทยาของสัตว์ป่าชนิดนั้น ๆ ได้อย่างละเอียด แต่เป็นวิธีที่ลงทุนเรื่องอุปกรณ์ค่อนข้างสูง และต้องอาศัยเจ้าหน้าที่ที่มีประสบการณ์ในการจับและติดวิทยุสัตว์

สำหรับการตรวจวัดแนวโน้มประชากรสัตว์ป่า หรือการตอบคำถามง่าย ๆ ที่ว่า มีสัตว์ชนิดนั้นกี่ตัว มีจำนวนเพิ่มขึ้นหรือลดลง นับเป็นการสำรวจที่มีความซับซ้อนเพราะในสภาพพื้นที่ป่าเช่นในประเทศไทย นักวิจัยไม่สามารถนับจำนวนสัตว์ป่าได้โดยตรง (Direct Count) เหมือนการสำรวจสัตว์ป่าในพื้นที่ที่เป็นทุ่งโล่งของแอฟริกา ผู้สำรวจจึงต้องอาศัยการเก็บข้อมูลโดยใช้วิธีสุ่มตัวอย่างและอาศัยหลักทางสถิติมาคำนวณหาจำนวนประชากรที่แท้จริง วิธีการที่นิยมใช้ เช่น การเดินสำรวจตามแนวเส้นตรง (Line Transect) หรือการเดินสำรวจตามจุด (Point Transect) ล้วนเป็นวิธีการที่ต้องอาศัยความทุ่มเทและอดทน นักวิจัยต้องบันทึกข้อมูลจำนวนสัตว์ที่พบในธรรมชาติ พร้อมกับวัดระยะห่างจากตัวผู้สำรวจถึงตำแหน่งที่มีการพบสัตว์ หรือที่รู้จักกันในหมู่นักวิจัยว่า การเก็บตัวอย่างแบบ DISTANCE sampling ซึ่งนักสถิติทางชีวภาพได้มีการพัฒนาเทคนิคและซอฟต์แวร์คอมพิวเตอร์ขึ้นมาใช้วิเคราะห์ผลอย่างมีมาตรฐานภายใต้ชื่อ DISTANCE software อย่างไรก็ตามวิธีนี้เหมาะสำหรับการสำรวจสัตว์ป่าที่มีโอกาสพบเห็นตัวได้เท่านั้น เช่นสัตว์เลี้ยงลูกด้วยนมขนาดใหญ่และนก หรือนำมาประยุกต์ใช้ในการสำรวจโดยการนับกองมูลสัตว์ขนาดใหญ่เช่นช้างหรือกระทิง แต่ไม่สามารถใช้ในการสำรวจสัตว์ที่หายากหรือหลบซ่อนตัวได้เก่งเช่นสัตว์ผู้ล่าและสัตว์ที่หากินเวลากลางคืน สำหรับการสำรวจสัตว์กลุ่มดังกล่าว เทคนิคการสำรวจด้วยกล้องดักถ่ายภาพสัตว์ป่าจึงเป็นทางเลือกที่ได้รับความนิยมในระยะหลัง เพราะนอกจากจะได้ภาพที่สามารถนำมาใช้เผยแพร่ต่อสาธารณะได้แล้ว ยังสามารถนำมาวิเคราะห์ผลได้หลายระดับ ตั้งแต่การยืนยันจำนวนชนิดพันธุ์ที่ปรากฏในพื้นที่ ใช้หาดัชนีความชุกชุมของสัตว์ป่าจากปริมาณภาพสัตว์ป่าที่ถ่ายได้ ไปจนถึงการคำนวณขนาดประชากรในกลุ่มสัตว์ที่สามารถใช้ลดความถี่ในการจำแนกสัตว์แต่ละตัวออก

จากกันได้เห็นเสือโคร่งและเสือดาว

ระหว่างที่เรากำลังวางแผนและพิจารณาถึงข้อดีข้อเสียของแต่ละวิธีอยู่นั้นเอง ใครคนหนึ่งก็ถามคำถามที่แสนธรรมดาขึ้นกลางวงว่า “แก่งกระจานของเรามีช้างกี่ตัวกันแน่”

คนถามไม่ใช่ใครที่โหน แต่เป็น ชุมพล เกตุแก้ว ผู้ช่วยหัวหน้าอุทยานแห่งชาติแก่งกระจาน ผู้ดูแลรับผิดชอบพื้นที่ทางตอนใต้บริเวณป่าละอู ซึ่งเป็นพื้นที่ที่เกิดปัญหาความขัดแย้งระหว่างคนกับช้างป่าขึ้นเป็นประจำ ผู้ช่วยฯ ชุมพลขยายความให้ฟังว่า ชาวบ้านแถบตำบลป่าเต็ง ตำบลห้วยสัตว์ใหญ่ และตำบลหนองพลับ เริ่มประสบความเดือดร้อนจากการที่ช้างป่าออกมาทำลายพืชผลครั้งแรกราว ๆ ปี ๒๕๓๕ หลังจากนั้นปัญหาก็ค่อย ๆทวีความรุนแรงขึ้นเรื่อย ๆ จนนายอำเภอแก่งกระจานต้องจัดตั้งคณะกรรมการร่วมเพื่อพิจารณาหาทางแก้ไขปัญหา ที่ผ่านมามีการตั้งสมมุติฐานว่าอาจเป็นเพราะแหล่งอาหารและน้ำในป่าไม่เพียงพอ ช้างจึงต้องออกมาหากินนอกพื้นที่ จึงเกิดเป็นโครงการปลูกพืชอาหารเสริมให้ช้างในป่าและทำการขุดแหล่งน้ำเพิ่มเติม แต่ก็ดูเหมือนว่าความพยายามทั้งหมดยังไม่ได้ผล และทุกครั้งที่มีการประชุม ผู้ช่วยฯ ชุมพลมักถูกถามถึงจำนวนช้างในป่าแก่งกระจานอยู่เสมอ เพราะกรรมการบางคนจากหน่วยงานอื่นเริ่มสันนิษฐานว่าการที่มีช้างออกมามากรุกกินพืชไร่ของเกษตรกรมากขึ้น อาจเป็นเพราะจำนวนช้างในแก่งกระจานมีมากขึ้นจนเกินกว่าที่พื้นที่ป่าจะรองรับได้

คำถามของผู้ช่วยฯ ชุมพลกลายเป็นประเด็นสำคัญให้ทีมงานได้ครุ่นคิด เพราะความจริงข้อมูลเกี่ยวกับขนาดประชากรสัตว์ป่าโดยเฉพาะการติดตามว่าสัตว์ป่ามีแนวโน้มเพิ่มจำนวนขึ้นหรือลดลงนั้น เป็นข้อมูลที่มีประโยชน์มากในการใช้ประเมินความสำเร็จของการจัดการพื้นที่อนุรักษ์

“ถ้าช้างมันเยอะจนล้นพื้นที่อย่างที่คุณสงสัยจริง ก็เป็นเรื่องน่าดีใจ แต่ผมไม่คิดนะว่ามันจะเป็นไปได้” ผู้ช่วยฯ ชุมพลว่า

ป่าแก่งกระจานเป็นผืนป่าอนุรักษ์ที่เชื่อกันว่าเป็นแหล่งอาศัยที่สำคัญที่สุดแห่งหนึ่งของช้างป่าในเมืองไทย เพราะเป็นพื้นที่ป่าขนาดใหญ่ มีแหล่งน้ำอุดมสมบูรณ์ และยังมีพื้นที่ต่อเนื่องกับป่าใหญ่ในพม่า เมื่อทีมงานวิชาการตรวจสอบข้อมูลพื้นฐานของแผนจัดการอุทยานแห่งชาติแก่งกระจานปี ๒๕๓๕ ก็พบว่า มีการระบุข้อมูลของช้างป่าอย่างละเอียด โดยสรุปว่ามีช้างอยู่ทั้งหมด ๖ กลุ่มใหญ่ มีตั้งแต่กลุ่มละ ๗-๘ ตัว ไปจนถึง ๖๐ ตัว ซึ่งเมื่อรวมกัน

ทั้งหมดแล้ว มีช้างอย่างน้อย ๒๐๐ ตัวอาศัยกระจายอยู่ทั่วบริเวณ โดยเฉพาะอย่างยิ่งบริเวณทิศตะวันตกตามแนวชายแดนพม่า และบริเวณทิศเหนือตรงรอยต่อกับเขตรักษาพันธุ์สัตว์ป่าแม่น้ำภาชี ข้อมูลดังกล่าวถูกใช้อ้างอิงมาตลอด แม้แต่ในแผนจัดการอุทยานฯ ฉบับล่าสุด โดยที่ไม่มีใครบอกได้ว่าจำนวนช้างป่ามีการเพิ่มขึ้นหรือลดลงอย่างไร

ดร. ไชมอน เฮดเจส (Simon Hedges) นักวิจัยชาวอังกฤษมากประสบการณ์ ผู้ประสานงานโครงการอนุรักษ์ช้างเอเชียของสมาคมอนุรักษ์สัตว์ป่าประจำเอเชียเปิดเผยไว้ในรายงานชิ้นสำคัญ “Sinking Flagship” ว่าด้วยเรื่องสถานภาพของช้างป่าในเอเชียและแอฟริกาเมื่อเร็วๆ นี้ว่า “เราพูดกันเสมอว่าการอนุรักษ์ควรมีพื้นฐานอยู่บนข้อมูลที่ถูกต้อง แต่ปรากฏว่าแม้แต่สัตว์ที่เป็นสัญลักษณ์ของการอนุรักษ์อย่างช้าง เรากลับมีข้อมูลที่เชื่อถือได้น้อยมาก จำนวนประชากรช้างในเอเชียที่มักอ้างอิงต่อๆ กันมามีอยู่ประมาณ ๓๕,๐๐๐-๕๐,๐๐๐ ตัวนั้น เป็นตัวเลขที่ไม่มีมีการเปลี่ยนแปลงมาเกือบ ๓๐ ปีแล้ว” จากการทบทวนเอกสารทางวิชาการของไชมอนพบว่า เขาเข้าใจจริงมีงานสำรวจประชากรช้างป่าในธรรมชาติที่เชื่อถือได้น้อยมาก ในพื้นที่อนุรักษ์สำคัญหลายแห่งก็ปรากฏว่า แม้แต่ข้อมูลพื้นฐานด้านการแพร่กระจายที่เป็นปัจจุบันก็ยังขาดแคลน

เราพยายามสืบค้นว่าคณะผู้ศึกษาใช้วิธีการใดและมีการวางแผนสำรวจอย่างไร แต่ก็ไม่สามารถหาคำตอบได้ หลายคนเริ่มสงสัยว่าข้อมูลชุดดังกล่าวอาจเป็นการคาดเดาที่ได้มาจากการลงพื้นที่เก็บข้อมูลในบางบริเวณผสมกับข้อมูลที่ได้จากการสัมภาษณ์เจ้าหน้าที่เก่าแก่ หรือชาวบ้านที่เคยอาศัยอยู่ในพื้นที่ เพราะพื้นที่ที่ถูกระบุว่าเป็นที่อยู่อาศัยสำคัญของช้างกลุ่มใหญ่รวมกันถึง ๑๒๐ ตัวคือบริเวณห้วยแม่ประโดน-ห้วยเสือกัดข้างทางตะวันตกเฉียงเหนือ และพื้นที่แม่น้ำบางกลอย-ห้วยสามแพร่งทางตะวันตกเฉียงเหนือ นั้น ความจริงไม่ปรากฏว่ามีนักวิจัยชุดไหนเคยเข้าไปสำรวจมาก่อน

เมื่อพิจารณาถึงปัจจัยความเหมาะสมอื่นๆ ก็พบว่า ช้างเป็นทั้งชนิดพันธุ์ที่เป็นร่มเงาให้แก่สัตว์อื่นในทางนิเวศวิทยา (Umbrella species) เป็นทั้งสัตว์ป่าใกล้สูญพันธุ์ (Endangered species) และได้รับความสนใจจากสาธารณะ (Flagship species) ประกอบกับการที่แก่งกระจานยังเป็น ๑ ใน ๗ พื้นที่ป่าอนุรักษ์ที่มีปัญหาความขัดแย้งระหว่างคนกับช้างรุนแรงที่สุด การสำรวจข้อมูลเกี่ยวกับประชากรช้างป่าในพื้นที่จึงน่าจะมีประโยชน์

อย่างยิ่งต่อกรวางแผนอนุรักษ์พื้นที่โดยรวม และเป็นพื้นฐานของการแก้ปัญหาความขัดแย้งระหว่างคนกับช้างในระยะยาว

หลังจากตัดสินใจคัดเลือกช้างมาเป็นสัตว์ป่าเป้าหมายในการสำรวจ ลำดับต่อมาเราจึงได้พิจารณาถึงวิธีการสำรวจช้างที่ได้มาตรฐาน เทคนิคการสำรวจช้างในพื้นที่ป่าดิบซึ่งมีโอกาสมพบเห็นตัวได้ยาก โดยมากนิยมใช้วิธีการสำรวจโดยการนับกองมูล (Dung Count Based) เป็นหลัก โดยใช้การนับความหนาแน่นของกองมูลตามแนวเส้นสำรวจที่ได้รับการออกแบบโดยการสุ่มตามหลักสถิติ มาคำนวณร่วมกับอัตราการย่อยสลายของกองมูล (Dung Decay rate) และอัตราการถ่ายมูล (Defecation rate) วิธีการนับกองมูลให้ผลค่อนข้างแม่นยำ แต่มีข้อด้อยคือ ถ้าอัตราการพบกองมูลในป่าต่ำเกินไป จะทำให้การวิเคราะห์ผลมีความคลาดเคลื่อนสูง วิธีนี้จึงเหมาะสำหรับพื้นที่ที่มีจำนวนช้างมากพอสมควร อีกวิธีหนึ่งซึ่งเป็นแนวทางใหม่และเริ่มได้รับการยอมรับมากขึ้นก็คือ การเก็บข้อมูลพันธุกรรมจากมูลช้าง (Fecal DNA) วิธีนี้อาศัยลักษณะเฉพาะทางพันธุกรรมที่ได้จากกองมูลมาใช้ในการจำแนกช้างแต่ละตัว โดยจะมีการกำหนดจุดเก็บตัวอย่างในบริเวณที่มีโอกาสพบมูลช้างใหม่ๆ ได้มากที่สุด เช่น บริเวณโป่ง แหล่งน้ำ และถนในในพื้นที่ วิธีการนี้ต้องมีการเก็บข้อมูลในจุดต่างๆ ซ้ำหลายรอบเพื่อคำนวณค่าความน่าจะเป็นในการได้ข้อมูลสัตว์ตัวเดิม (Capture-Recapture) ซึ่งสามารถนำมาใช้ในการคำนวณประชากรของทั้งพื้นที่ได้ต่อไป

อย่างไรก็ตามก่อนที่จะสรุปได้ว่าจะใช้วิธีการใดในการสำรวจประชากรช้างที่แก่งกระจาน เราเห็นตรงกันว่าควรวางแผนงานเป็น ๒ ระยะ ระยะแรกคือทำการสำรวจการแพร่กระจายของช้างให้แน่ชัดเสียก่อน โดยอาศัยการสำรวจในช่วงนี้ประเมินว่า ระหว่างวิธีการนับกองมูลกับการเก็บดีเอ็นเอจากกองมูล แบบไหนจะมีความเหมาะสมและเป็นไปได้มากกว่ากัน หลังจากนั้นในระยะที่ ๒ จึงค่อยเริ่มดำเนินการสำรวจประชากร

โจทย์สำคัญข้อสุดท้ายอยู่ที่ว่าเราจะใช้เทคนิคใดในการสำรวจการแพร่กระจายของช้างให้ได้มาตรฐานและครอบคลุมพื้นที่ขนาดใหญ่เกือบ ๒ ล้านไร่ของป่าแก่งกระจาน หลังจากที่ได้มีการตรวจเอกสารและปรึกษากับผู้เชี่ยวชาญเช่น ไช่ม่อน เราได้ประยุกต์แนวทางการวางเส้นสำรวจตามอย่างเทคนิคที่ใช้ในพื้นที่ธรรมชาติขนาดใหญ่ในแอฟริกา นั่นคือเทคนิคการสำรวจแบบมีทิศทางอย่างรวดเร็ว (Recce Survey Transect) เทคนิคดังกล่าวเป็นการผสมผสานระหว่างการเดินสำรวจตามด่านสัตว์แบบเดิม

เข้ากับการเดินอย่างมีทิศทางโดยใช้เข็มทิศ เพื่อช่วยให้มีการสุ่มพื้นที่ตามหลักสถิติและครอบคลุมพื้นที่อย่างทั่วถึงมากยิ่งขึ้น ในการกำหนดเส้นสำรวจจริง เราได้ใช้โปรแกรมคอมพิวเตอร์ DISTANCE ออกแบบตำแหน่งของเส้นสำรวจหลายๆ ลักษณะ และเมื่อพิจารณาความเป็นไปได้ย่างถี่ถ้วนแล้ว เราได้ตัดสินใจเลือกการออกแบบที่กำหนดให้เส้นสำรวจแต่ละเส้นมีความยาวเส้นละ ๑ กิโลเมตร และแต่ละเส้นห่างกัน ๕ กิโลเมตร โดยทุกเส้นจะพาดเป็นแนวอน ๑๘๐ องศา

เมื่อป้อนข้อมูลตำแหน่งขอบเขตของอุทยานแห่งชาติแก่งกระจานพร้อมกับข้อมูลเฉพาะที่ต้องการทุกอย่างลงในโปรแกรมแล้วกดปุ่ม เส้นสำรวจจำนวน ๑๐๐ เส้นก็ปรากฏขึ้นพร้อมกับค่าพิกัด และเพื่อความสะดวกในการวางแผนการทำงาน เราได้แบ่งพื้นที่อุทยานแห่งชาติแก่งกระจานออกเป็น ๕ เขตการสำรวจตามลักษณะทางภูมิศาสตร์ ได้แก่ โซนแม่น้ำบางกลอย (ตะวันตกเฉียงเหนือ) โซนห้วยแม่ประโดน (ตะวันออกเฉียงเหนือ) โซนแม่น้ำเพชรบุรี (ตะวันตก) โซนกลาง และโซนใต้

เมื่อได้เห็นเส้นสำรวจทั้งหมดที่ทอดตัวอย่างเป็นระเบียบบนแผนที่ และนึกไปถึงความยากลำบากของการทำงานในพื้นที่จริง ทีมงานสำรวจทุกคนรู้ตัวทันทีว่า นี่คงจะเป็นการสำรวจสัตว์ป่าที่ทรหดที่สุดครั้งหนึ่ง และอาจกล่าวได้ว่าเป็นการวางเส้นสำรวจที่ครอบคลุมพื้นที่มากที่สุดครั้งหนึ่งเท่าที่เคยมีมาในประเทศไทย

การค้นพบที่ไม่ธรรมดา

มิถุนายน ๒๕๔๔

สายฝนที่พร่างพูลลงมาตลอดป่ายทำให้ทีมงานสำรวจสัตว์ป่าร่วมของอุทยานแห่งชาติแก่งกระจานและสมาคมอนุรักษ์สัตว์ป่าเปียกปอนกันทั่วหน้า พวกเราตั้งหน้าตั้งตาก้าวเดินกันต่อไปในป่าลึกเหนือต้นน้ำเพชรบุรีเพื่อให้งานสำรวจการแพร่กระจายของช้างในช่วงฤดูแล้งเป็นไปตามแผนที่กำหนด ไม่ใช่เรื่องแปลกที่ฤดูแล้งของป่าแก่งกระจานจะชื้นฉ่ำกว่าที่อื่น เม็ดฝนทำให้หยาดเหงื่อและความล้าละลายหายไปชั่วขณะ แต่ก็ไม่ได้ช่วยให้เหล่าทากดูดเลือดนี้บลิบับร้อยหมดความพยายามที่จะจู่โจมนักสำรวจ นานเข้าก็กลายเป็นเรื่องธรรมดาที่ทุกคนต้องปรับตัวและยอมรับสภาพ ช่วงวันท้ายๆ สภาพเท้าหลายคนเต็มไปด้วยแผลสดที่เกิดจากการกัดกินของเชื้อแบคทีเรีย อันเป็นผลจากการที่ต้องเดินข้ามลำธารไปมาอยู่ตลอดทั้งวันเป็นเวลาหลายๆ วัน ยังไม่ต้องพูดถึงเสื้อผ้าเปียกชื้นและเหม็นเหม็น

ริ้วรอยขีดข่วนและแผลฟกช้ำที่ได้ติดตัวกันมาทุกคนราวกับเพิ่งผ่านสนามรบ

การสำรวจข้อมูลในป่าแก่งกระจานเป็นงานเดินป่าที่โหดและหนักด้วยสภาพภูมิประเทศอันสูงชันและห่างไกล การเข้าป่าแต่ละครั้งจึงเป็นการเดินป่าระยะไกลราว ๔๐-๖๐ กิโลเมตร ที่ต้องใช้เวลาเฉลี่ยประมาณ ๗-๑๐ วัน ผู้ปฏิบัติงานทุกคนต้องแบกสัมภาระที่หนักกรวม ๔๐ กิโลกรัมอันประกอบไปด้วยเสบียงอาหารและอุปกรณ์ที่ใช้ในการเก็บข้อมูล หลายครั้งที่จำเป็นต้องเดินทางโดยแพยางหรือแพไม้ไผ่ลัดเลาะไปตามแก่งหินที่คดเคี้ยว ยามฝนต้องทนเสียวกับกระแสน้ำเชี่ยว ส่วนหน้าแล้งทีมงานก็ต้องกลายสภาพเป็นชุดนาวิกโยธินคอยแบกแพข้ามเกาะแก่ง การเดินป่าที่หนักหน่วงนับเป็นบททดสอบความแข็งแรงของร่างกาย และเป็นช่วงเวลาที่ย่างให้เกิดการทำงานเป็นทีม

ทีมงานภาคสนามของอุทยานฯ ที่ได้รับการคัดเลือก ล้วนผ่านการพิจารณาแล้วว่ามีความเหมาะสมในการทำงานภาคสนาม เจ้าหน้าที่เช่นสนสามารถจำแนกรอยตีนและร่องรอยของสัตว์ป่าแต่ละชนิดได้อย่างแม่นยำ และมีความเชี่ยวชาญการเดินป่า บางคนอาจไม่ถนัดวิชาป่า แต่มีความสามารถในการอ่านแผนที่และสามารถใช้งานเครื่องจีพีเอสได้อย่างคล่องแคล่ว การทำงานสำรวจภาคสนามเป็นทีมคือการเรียนรู้ที่จะแบ่งหน้าที่รับผิดชอบตามความถนัด อย่างไรก็ตามก่อนเริ่มงาน ทีมงานสำรวจทุกคนได้ผ่านการฝึกอบรมทักษะพื้นฐานทั้งหมด ได้แก่ การใช้แผนที่ เข็มทิศ เครื่องจีพีเอส พร้อมกับเทคนิคสำรวจแบบใหม่ เช่น การบันทึกข้อมูลกองมูลช้างที่พบอย่างถูกต้อง การจำแนกอายุของมูลช้าง และการเดินสำรวจอย่างมีทิศทางโดยใช้เข็มทิศ และสายวัดระยะทาง (Hipchain) การเดินสำรวจเป็นแนวเส้นตรงแบบหลังนี้เองที่กลายเป็นเรื่องท้าทายที่สุดของทีมงาน เพราะเส้นสำรวจจริงหลายเส้นทอดตัวอยู่บนหน้าผาสูงชันหรือไม่ก็ตัดผ่านป่าเถาว์วัลย์หนาทึบ ที่บางครั้งต้องใช้เวลาฟันฝ่านับ ๑๐ ชั่วโมงในการเข้าถึงจุดเริ่มต้นเพื่อเก็บข้อมูลในเส้นทางที่มีความยาวไม่ถึง ๑,๐๐๐ เมตร

“ตอนแรกผมไม่เข้าใจนะว่าทำไมต้องมาเดินกันลำบากยากเย็นขนาดนี้ บางครั้งข้อมูลก็ไม่ค่อยมี และกว่าจะเข้าไปถึงเส้นสำรวจแต่ละเส้นก็ต้องผ่านการเดินทางที่โหดสุดๆ แต่พอทำๆ ไปก็เริ่มเห็นข้อดีตรงที่เราได้ข้อมูลน่าสนใจมากมายระหว่างเดินทางเพื่อเข้าถึงเส้นสำรวจต่างๆ คือมันทำให้การเดินทางของเราไม่เป้าหมายและต้องเดินไปในจุดที่ไม่มีใครเคยไป” รุ่งเรือง หัวมทrophy หรือเขียว หนึ่งในเจ้าหน้าที่ฝ่ายวิชาการเล่าให้ฟัง หลายครั้งที่ทีมงานสำรวจได้พบเจอสัตว์ป่าในระยะใกล้ๆ ไม่ว่าจะเป็นช้าง เลียงผา

หมีหมา เสือโคร่ง

“ครั้งหนึ่งผมเจอหมีควายกับลูกอีก ๒ ตัว นับว่าโชคดีมากๆ กลัวก็กลัวแต่ไม่นะครับ แต่ลูกหมีน่ารักมาก” สลกกล่าวเสริม

แม้งานจะหนัก แต่ด้วยความมุ่งมั่นทุ่มเทของทีมงานภาคสนามทุกชุด เพียงชั่วระยะเวลาเพียง ๖ เดือน ทีมงานได้สำรวจข้อมูลสัตว์ป่าบนเส้นสำรวจไปแล้วทั้งสิ้น ๘๘ เส้น พื้นที่ป่าเกือบ ๘๐๐ กิโลเมตร และหากคิดตามระยะทางจริงที่เจ้าหน้าที่ต้องเดินไปกลับ ตัวเลขดังกล่าวย่อมเพิ่มขึ้นอีกเท่าตัว

ข้อมูลสำคัญเกี่ยวกับการแพร่กระจายของช้างที่เราค้นพบคือ ในบางบริเวณที่เคยถูกระบุว่าเป็นแหล่งอาศัยสำคัญของช้างกว่า ๑๐๐ เขือก เช่นห้วยแม่ประโดนและแม่น้ำบางกลอยทางตอนเหนือของอุทยานฯ นั้น ปรากฏว่าในปัจจุบันไม่พบเห็นการใช้ประโยชน์ของช้างเลย มีเพียงการพบเห็นพื้นที่ซึ่งเป็นหลักฐานว่าเคยมีช้างแพร่กระจายในพื้นที่ดังกล่าวในอดีตเท่านั้น เราพบว่าในปัจจุบันช้างส่วนใหญ่จำกัดตัวอยู่เฉพาะบริเวณแม่น้ำเพชรบุรี พื้นที่ตามแนวชายแดนทางตะวันตก บริเวณต้นน้ำปราณบุรี ทางตอนกลางของพื้นที่ และพื้นที่ทางตอนใต้ที่เกิดความขัดแย้งระหว่างคนกับช้าง หรือคิดเป็นพื้นที่ประมาณร้อยละ ๓๕ ของพื้นที่อุทยานฯ ทั้งหมด ซึ่งตรงข้ามกับความเชื่อของหลายคนที่ว่ามีการกระจายอยู่ทั่วพื้นที่

เราสำรวจพบกองมูลช้างทั้งสิ้นเกือบ ๑,๖๐๐ กอง และเมื่อลองคำนวณอัตราการพบกองมูลช้างบนเส้นสำรวจทั่วทั้งพื้นที่ พบว่าอยู่ที่ ๓.๗๖ กองต่อกิโลเมตร แต่หากพิจารณาเฉพาะเขตการจัดการที่พบข้อมูลช้าง ซึ่งไม่รวมแม่น้ำบางกลอยและห้วยแม่ประโดน จะได้อัตราการพบกองมูลอยู่ที่ ๕.๐๔ กองต่อกิโลเมตร ซึ่งนับว่าสูงเพียงพอที่จะใช้เทคนิคการนับกองมูลในการสำรวจประชากรช้างในระยะต่อไป

นอกจากข้อมูลหลักเกี่ยวกับช้าง ทีมสำรวจยังได้เก็บข้อมูลภาพรวมเกี่ยวกับการใช้พื้นที่ของสัตว์เลี้ยงลูกด้วยนมขนาดใหญ่อื่นๆ ด้วย ข้อมูลเบื้องต้นที่พบเห็นได้รับการบันทึกลงในตารางที่ออกแบบมาอย่างเป็นระบบไม่ว่าจะเป็นกองมูลผสมเสร็จ รอยตีนเสือโคร่ง รอยกระทิง รอยตะกุกของเสือดาว กองมูลเสียงผา ปลักหมูป่า คมเล็บหมีควายที่ผากอยู่บนเปลือกไม้ ข้อมูลจำนวนมากเหล่านี้เริ่มถูกรวบรวมและนำไปประมวลผลด้วยระบบสารสนเทศทางภูมิศาสตร์ เทคนิคดังกล่าวคือการนำเอาข้อมูลพิกัดทางภูมิศาสตร์ของสัตว์ป่าที่ทีมงานภาคสนามเก็บมาได้

ไปวิเคราะห์ร่วมกับข้อมูลปัจจัยแวดล้อมอื่นๆ เช่น ชนิดสังคมพืช ระดับความสูง ความลาดชัน แหล่งน้ำ แหล่งโป่ง ถนน และแหล่งตั้งถิ่นฐานของมนุษย์ และพิจารณาถึงความสัมพันธ์ระหว่างความหนาแน่นของจุดที่พบกับปัจจัยแวดล้อมแต่ละอย่าง จากนั้นจึงนำมาสร้างเป็นแผนที่ความเหมาะสมของถิ่นอาศัยของสัตว์ป่า โดยเน้นเฉพาะสัตว์ป่าที่มีข้อมูลเพียงพอและน่าเชื่อถือ ซึ่งผลการวิเคราะห์เบื้องต้นได้แสดงให้เห็นถึงพื้นที่ที่เหมาะสมสำหรับสัตว์ป่า ๑๒ ชนิดหลักในอุทยานแห่งชาติแก่งกระจาน ได้แก่ เสือโคร่ง เสือดาว ช้าง กระทิง วัวแดง สมเสร็จ กวาง เก้ง หมูป่า หมีควาย หมีคน และเลียงผา แม้การวิเคราะห์ผลครั้งนี้จะยังไม่สมบูรณ์แบบ แต่ก็ทำให้เราได้เห็นภาพรวมสถานภาพของสัตว์ป่าในแก่งกระจานได้ดีขึ้นมาก เช่น เสือโคร่ง เสือดาว ส่วนใหญ่รวมตัวกันอยู่ในบริเวณตอนกลางและทางตะวันตกของพื้นที่ ในขณะที่กระทิง วัวแดง สมเสร็จ พบกระจายขึ้นไปถึงทางตอนเหนือจรดบริเวณป่าที่ติดกับเขตรักษาพันธุ์สัตว์ป่าแม่ น้ำกาชี เลียงผาพบกระจายอยู่เป็นหย่อมทั่วไปในบริเวณแนวเขาหินปูนที่สูงชัน และค่อนข้างห่างไกลจากชุมชน ส่วนเก้ง หมูป่า ยังพบกระจายอยู่มากในทุกพื้นที่

ไม่เฉพาะสัตว์ป่าขนาดใหญ่เท่านั้น ช่วงที่ผ่านมาทีมงานสำรวจได้รายงานการพบนกชนิดใหม่ของป่าแก่งกระจานเพิ่มขึ้นอีก ๓ ชนิด ได้แก่ นกเขนน้อยหางแดง (Rufous-tailed Robin) ซึ่งเป็นนกอพยพที่พบเห็นได้ยากมาก พบบริเวณห้วยตะเภาดู นกหัวขวานจิวอกแดง (Rufous Piculet) พบบริเวณสันเขาเนื่องจากแม่น้ำเพชรบุรี ประมาณ ๒ กิโลเมตร และนกชนหิน (Helmeted Hornbill) นกเงือกชนิดที่ ๗ ของพื้นที่ ซึ่งทีมงานพบหากินอยู่บนต้นไทรสุกบริเวณหลักกิโลเมตรที่ ๒๔ บนเส้นทางสู่หน่วยพิทักษ์อุทยานฯ เขาพะเนินทุ่ง ส่วนในพื้นที่ป่าดำนในบริเวณแม่น้ำเพชรบุรียังสามารถพบเห็นนกที่มีความสำคัญต่อการอนุรักษ์หลายชนิดค่อนข้างง่าย เช่น นกกะเต็นน้อยแถบอกดำ (Blue-banded Kingfisher) นกเงือกหัวหงอก (White-crowned Hornbill) นอกจากนี้ยังมีรายงานที่นำสนใจอื่น ๆ เช่น การสร้างรังของนกเขียวปากจุ่ม (Green Broadbill) และการพบนกกะเจียดหางหนาม (Ratchet-tailed Treepie) บริเวณยอดเขางังจันนี่ยกวดตอง ตรงแนวชายแดนไทย ซึ่งทำให้มีความเป็นไปได้สูงว่าจะพบการกระจายพันธุ์ของนกชนิดนี้ในพม่าด้วย

นอกเหนือจากการเก็บข้อมูลสัตว์ป่าสำคัญๆ ทีมงานยังได้ทำการบันทึกลักษณะภูมิประเทศ ลักษณะสังคมพืช น้ำตกและห้วยสาขาที่ไม่เคยมีรายงานหลายแห่ง เช่น

ห้วยสาขาอันเป็นต้นน้ำช่วงบนสุดของแม่น้ำเพชรบุรี ป่าริมห้วยอันสวยงามตอนกลางของห้วยแม่ประโดน หลุมยุบขนาดใหญ่ทางตอนบนของแม่น้ำบางกลอย และบางครั้งก็พบเข้ากับปริศนาที่ยังหาคำตอบไม่ได้ เช่นการพบกองมูลสัตว์ขนาดใหญ่กองหนึ่งที่มีมดเฝินๆ คล้ายมูลช้างแต่ก็ไม่ใช่ บนสันเขาที่ความสูงประมาณ ๖๐๐ เมตรใกล้ห้วยแม่ประเริ้วอันเป็นห้วยสาขาของห้วยแม่ประโดนทางทิศตะวันออกเฉียงเหนือ

กองมูลดังกล่าวมีลักษณะคล้ายกับมูลสมเสร็จมาก คือมีเส้นใยหยาบของพืช เปลือกไม้และกิ่งไม้ขนาด ๑-๒ เซนติเมตร ขนาดเท่าๆ กันปะปนอยู่ทั่วไป แต่มีลักษณะแตกต่างตรงที่มีอยู่กองหนึ่งที่ขนาดใหญ่ผิดปกติ โดยวัดเส้นผ่าศูนย์กลางได้ถึง ๑๒ เซนติเมตร ซึ่งใหญ่กว่ามูลสมเสร็จที่มีขนาดโดยเฉลี่ยประมาณ ๔-๖ เซนติเมตรอยู่มาก สัตว์ที่มีมูลลักษณะเช่นนี้ นอกจากสมเสร็จแล้ว ก็มีเพียงแรดและกระทิงเท่านั้น ข้อมูลจากการศึกษาเรื่องมูลกระทิงในสุมาตราพบว่า โดยเฉลี่ยมูลแต่ละกองมีเส้นผ่าศูนย์กลางประมาณ ๗-๙ เซนติเมตร แต่ก็เป็นไปได้ที่อาจพบมูลขนาดใหญ่กว่า ๑๐ เซนติเมตร

เป็นไปได้ไหมว่ามูลดังกล่าวอาจเป็นมูลของกระทิง สัตว์ลึกลับที่ไม่มีรายงานการพบเห็นในเมืองไทยมาเป็นเวลากว่า ๑๐ ปี เป็นไปได้หรือไม่ว่ากระทิงอาจจะยังไม่สูญพันธุ์จากแก่งกระจาน

เราไม่อาจตอบคำถามนี้ได้จนกว่าจะมีหลักฐานที่หนักแน่นกว่านี้ แต่เราก็มั่นใจว่ายังคงมีปริศนาและเรื่องราวอีกมากมายในป่าแก่งกระจานที่รอคอยให้ค้นพบ

ล่าสัตว์ ตัดไม้...มะเร็งร้ายของป่าอนุรักษ์

กรกฎาคม ๒๕๔๙

“พวกคุณคือความภูมิใจของเรา ผมอยากให้ทุกคนภูมิใจ เพราะนี่เป็นครั้งแรกของอุทยานฯ แก่งกระจานจริงๆ ที่มีการเดินสำรวจทั่วพื้นที่ขนาดนี้”

อภิชา อยู่สมบูรณ์ หัวหน้าอุทยานแห่งชาติแก่งกระจาน เอ่ยขึ้นต่อหน้าเจ้าหน้าที่อุทยานฯ เกือบ ๓๐ คน ภายหลังกึ่งฟังการรายงานความก้าวหน้าของการเดินสำรวจข้างในช่วงฤดูแล้ง หัวหน้าฯ อภิชาเป็นข้าราชการป่าไม้ที่มีประสบการณ์ในการบริหารจัดการพื้นที่ป่าอนุรักษ์มาแล้วหลายแห่งตลอดระยะเวลากว่า ๒๐ ปีในการทำงาน และแม้จะเพิ่งย้ายมาประจำที่อุทยานแห่งชาติแก่งกระจานได้ไม่นาน แต่ก็มีความเข้าใจเกี่ยวกับความจำเป็นของงาน

วิชาการด้านสัตว์ป่าเป็นอย่างดี และให้การสนับสนุนทีมงานของพวกเขาโดยตลอด

“ตอนนี้เรามีภาพรวมเกี่ยวกับสถานการณ์สัตว์ป่าในแก่งกระจานดีขึ้นกว่าเดิมมาก แต่ที่ผมเป็นห่วงมากในตอนนี้คือ ปัจจัยคุกคามจากกิจกรรมมนุษย์” ปัจจัยคุกคามที่หัวหน้าฯ อภิชาหมายถึงก็คือปัญหาการล่าสัตว์และการเก็บหาของป่าจนเกินขอบเขต จากการเก็บข้อมูลของชุดทีมงานภาคสนามเปิดเผยว่า พื้นที่ห่างไกลหลายบริเวณในอุทยานแห่งชาติแก่งกระจานซึ่งเคยเชื่อว่าเป็นสวรรค์ของสัตว์ป่า กลับพบเห็นร่องรอยการใช้ประโยชน์จากมนุษย์เป็นจำนวนมาก ไม่เคยมีใครรู้มาก่อนว่าข้างใต้หมดไปจากพื้นที่ทางตอนเหนือของแก่งกระจานมานานแล้ว ทั้งๆ ที่สภาพป่ายังดีอยู่ และพื้นที่รอยต่อตรงชายแดนบางบริเวณก็พบร่องรอยการใช้เป็นทางสัญจรของมนุษย์

“พื้นที่รอยต่อตรงชายแดนนับเป็นจุดบอดของเรา เพราะเป็นปัจจัยภายนอกที่เกี่ยวข้องกับความมั่นคงซึ่งเราควบคุมไม่ได้” หัวหน้าฯ อภิชาให้ความเห็น

กรณีปัจจัยจากแนวชายแดนนั้นได้รับการยืนยันว่ายังมีอยู่จริง และระหว่างการสำรวจที่ผ่านมาได้มีการบันทึกตำแหน่งที่เคยเป็นที่พักแรมขนาดใหญ่ของชนกลุ่มน้อยซึ่งเข้ามาหลบพักในยามสงครามที่รัฐบาลทหารพม่ารุกรานหนักแน่นอนว่าการอยู่อาศัยภายในป่าเป็นเวลานานๆ รวมถึงการเข้ามาเก็บหาของป่าในพื้นที่มักเกี่ยวข้องโดยตรงกับกิจกรรมล่าสัตว์ ทั้งเพื่อการยังชีพและการค้าอวัยวะบางส่วนที่ขายได้ราคา เช่น หนังเสือ เขากกระทิง ตีนหมี

สนเคยรายงานเอาไว้ครั้งหนึ่งในที่ประชุมว่า “ผมเจอเข้ากับพรานจิงๆ ๒-๓ ครั้งระหว่างเดินสำรวจ มีทั้งชาวกะเหรี่ยงที่อาศัยอยู่ในพื้นที่ และกลุ่มชาวกะเหรี่ยงที่อาศัยอยู่ทางด้านจังหวัดราชบุรีที่เข้ามาตีผึ้งกันเป็นกลุ่มใหญ่ๆ มีอยู่ครั้งหนึ่งที่เจอเข้ากับพรานคนเมืองที่เป็นอดีตข้าราชการซึ่งจ้างวานชาวบ้านให้นำทางเข้าไปล่าสัตว์พวกนี้น่ากลัว อารูพร้อม และจะหมายสัตว์ใหญ่พวกกระทิงเป็นหลัก ส่วนพวกชาวบ้านมักจะเป็นประเภทได้อะไรก็เอา”

ข้อมูลเกี่ยวกับการล่าสัตว์และเก็บหาของป่าในแก่งกระจานโดยทั่วไปพบมากในบริเวณป่าดำนในที่ยังคงมีสัตว์ชุกชุม พื้นที่หลักๆ ที่มีร่องรอยมนุษย์ค่อนข้างมากคือเส้นทางบริเวณห้วยแม่ประโดน เส้นทางช่วงกลางของแม่น้ำเพชรบุรี เส้นทางบริเวณห้วยคตภททางด้านใต้ของหน่วยพิทักษ์อุทยานฯ บ้านกร่างและโป่งพรม อีกบริเวณหนึ่งที่มีความล่อแหลมมากที่สุดคือบริเวณหน่วยพิทักษ์อุทยานฯ ห้วยแม่เสลียง ใกล้บ้านโป่งลึก-บางกลอย ซึ่งเป็นที่ตั้งของชุมชนกะเหรี่ยงขนาดใหญ่ ใกล้สับห้วยแม่น้ำบางกลอย

และแม่น้ำเพชรบุรี

ผลการสำรวจข้อมูลสัตว์ป่าโดยทีมงานได้เปิดเผยถึงรูปแบบการใช้ประโยชน์พื้นที่ของสัตว์ป่าขนาดใหญ่หลายชนิด ซึ่งสะท้อนให้เห็นว่าชุมชนชาวกะเหรี่ยงทั้งสองหมู่บ้านมีการใช้ประโยชน์สัตว์ป่าอย่างหนักตั้งแต่ในอดีตทำให้ในปัจจุบันเราไม่พบสัตว์ป่าขนาดใหญ่ใกล้บริเวณหมู่บ้านเหล่านี้เลย แม้แต่สัตว์ในกลุ่มสะเทินน้ำสะเทินบกก็ถูกล่าอย่างหนักจากความนิยมในการนำลูกอ๊อดมาเป็นส่วนผสมในการทำน้ำพริกซึ่งมีชื่อเรียกในภาษาถิ่นว่า “ตะละเว”

จอบ้า ชาวกะเหรี่ยงแห่งบ้านโป่งลึกคนหนึ่งซึ่งเคยมาช่วยนำทางให้เราระหว่างการสำรวจในบริเวณแม่น้ำบางกลอย เล่าให้ฟังว่า ในอดีตก่อนที่จะมีการจัดตั้งอุทยานฯ เขาเคยยิงค่างมาแล้วไม่ต่ำกว่า ๓๐๐ ตัว วิธีที่ใช้บ่อยคือการทำเสียงร้องเลียนแบบ ซึ่งบางทีค่างทั้งฝูงจะออกมาดูด้วยความอยากรู้อยากเห็น หรืออีกวิธีที่ง่ายคือการเอามาไปด้วย หมายจะหาเสียงดังและเป็นตัวล่อให้ค่างตกใจออกมาจากที่กำบัง คนยิงจึงเลือกยิงได้อย่างสะดวก จอบ้าบอกว่าเนื้อค่างอร่อยและสามารถสับกินได้ทั้งตัวแม้แต่หัวกะโหลก แต่ถ้าเป็นพรานคนไทยมักจะเอาย่างไฟแล้วค่อยเอาไปปรุงอาหารภายหลัง ส่วนขณะนั้นนั้นเขาไม่ชอบเพราะเนื้อเหม็น นอกจากนี้สัตว์อื่นๆ ที่จอบ้าเคยล่ามีตั้งแต่กระทิง เก้ง กวาง นกเงือก ไปจนถึงช้าง

จอบ้าเล่าว่าข้างที่บางกลอยหมดไปนานแล้ว สัตว์ใหญ่อย่างกระทิงก็หมดไปด้วย เดี่ยวนี้หาค่างสักตัวยังไม่มี ถ้าคนจะล่าจริงๆ จะเข้าไปทางแม่น้ำเพชร แม้จะบอกกับเราว่าเขาเลิกล่าสัตว์มานานแล้ว เพราะเดี๋ยวนี้สัตว์ป่าหายาก ทำไปก็ไม่คุ้ม แต่ในความเป็นจริงชาวกะเหรี่ยงส่วนใหญ่ที่เข้าไปเก็บหาของป่าทุกวันเนี่ยยังคงพกพาปืนแก๊ป และหากพบอะไรก็ตามที่เคลื่อนไหวได้ระหว่างทาง ส่วนมากก็จะกลายเป็นโบนัสพิเศษสำหรับการเดินทางครั้งนั้น การเปลี่ยนทัศนคตินี้กล่าเช่นจอบ้าไม่ใช่เรื่องง่าย เพราะการล่าดูจะเป็นวิถีชีวิตที่ได้รับการปลูกฝังมายาวนาน และแม้จะสามารถทำได้นั้นก็คงไม่ใช่ปัญหาสุดท้าย โดยเฉพาะสำหรับชนกลุ่มน้อยที่อาศัยอยู่ในใจกลางพื้นที่

ในพื้นที่ตอนบนของแม่น้ำบางกลอย การลักลอบแผ้วถางพื้นที่เพื่อทำไร่ยังคงเกิดขึ้นเป็นประจำ พืชที่นิยมปลูกก็คือข้าว ข้าวโพด ถั่วฝักยาว และพริกกะเหรี่ยงอันมีชื่อเสียง พริกตากแห้ง ๑ กิโลกรัมทำรายได้ให้แก่ชาวบ้านหลายร้อยบาท ในยุคหลังๆ ชาวกะเหรี่ยงแห่งบ้านโป่งลึกจึงรู้จักทำมาค้าขาย และเริ่มได้สัมผัสกับรสชาติของการพัฒนา นอกจากนี้ในพื้นที่รอบนอกของอุทยานแห่งชาติ

แก่งกระจานบางครั้งก็ยังคงเผชิญกับปัญหาการบุกรุกพื้นที่โดยผู้มีอิทธิพลในท้องถิ่น

“พื้นที่ป่านอกเขตอุทยานฯ บางบริเวณซึ่งทำหน้าที่เป็นเหมือนป่ากันชน มักจะถูกรุกล้ำอยู่เรื่อย ๆ อำนาจหน้าที่ของเราเองก็มีจำกัด ในขณะที่หน่วยงานภาครัฐอื่น ๆ ก็ขาดความชัดเจนในการดูแลพื้นที่เหล่านี้ ทำให้เราทำงานลำบาก” ผู้ช่วยฯ ชุมพลเล่าให้ฟัง นโยบายด้านการอนุรักษ์ที่ไม่สอดคล้องกัน รวมไปถึงปัญหาการทุจริตคอร์รัปชันในหลาย ๆ ระดับ นับเป็นปัจจัยคุกคามทางอ้อมต่อความอยู่รอดของสัตว์ป่าเช่นกัน

แม้การรายงานผลเกี่ยวกับปัญหาเหล่านี้จะเป็นเรื่องที่มีความอ่อนไหว เพราะนัยหนึ่งเปรียบเสมือนเป็นการยอมรับว่าพื้นที่ในความรับผิดชอบของตัวเองมีปัญหาจนทำให้ผู้ดูแลพื้นที่อนุรักษ์หลายแห่งมักเลือกรายงานผลเฉพาะในแง่ดีเพื่อปกป้องภาพลักษณ์ของตัวเอง แต่หัวหน้าฯ อภิชาคิดต่างออกไป เขาคิดว่ายิ่งอุทยานฯ มีข้อมูลเกี่ยวกับปัจจัยคุกคามละเอียดมากเท่าไร ก็ยิ่งเป็นประโยชน์ในการวางแผนป้องกันและสามารถวางแผนงานในการแก้ปัญหาได้ถูกต้อง

“ข้อมูลจากงานสำรวจในช่วงแรกช่วยให้เราเห็นภาพชัดเจนว่าพื้นที่ตรงไหนมีความสำคัญอย่างยิ่งต่อสัตว์ป่า จุดไหนเป็นพื้นที่ล่อแหลมที่เสี่ยงต่อการเกิดปัญหา ผมเพิ่งมาอยู่ที่นี้ได้ปีเดียวแต่ก็ตั้งใจว่าจะพยายามปรับปรุงระบบต่างๆ ให้ดีที่สุด เดี่ยวนี้พื้นที่อุทยานแห่งชาติมักให้ความสำคัญกับการบริการนักท่องเที่ยวค่อนข้างมาก แต่ถ้าเราไม่อาจรักษาความอุดมสมบูรณ์ของธรรมชาติและสัตว์ป่าเอาไว้ได้ ผมว่าเราล้มเหลวนะ ผมเชื่อว่างานหลักของพื้นที่อนุรักษ์คือการป้องกันรักษาทรัพยากรให้คงอยู่เมื่อสัญญาณเตือนได้ดังขึ้นแล้ว เราคงไม่ยอมนิ่งเฉยอยู่นะ” หัวหน้าฯ อภิชาชี้่า

สถานการณ์การคุกคามความอยู่รอดของสัตว์ป่าในพื้นที่อุทยานแห่งชาติแก่งกระจานเป็นเพียงภาพสะท้อนให้เห็นถึงความจริงที่ว่า ปัญหาการล่าสัตว์และตัดไม้ในพื้นที่อนุรักษ์ต่างๆ ไม่เคยหายไปไหน หากยามใดที่ระบบป้องกันอ่อนแอ และเจ้าหน้าที่ขาดการดูแลที่เข้มข้น เมื่อนั้นปัญหาดังกล่าวย่อมทวีความรุนแรงมากขึ้น

แม้การสำรวจประชากรช้างของทีมงานสำรวจของอุทยานแห่งชาติแก่งกระจานจะยังไม่เสร็จสิ้น แต่การเปิดเผยข้อมูลสำคัญเกี่ยวกับปัจจัยคุกคามสัตว์ป่าก็ได้กลายมาเป็นกุญแจสำคัญที่ช่วยให้ทุกฝ่ายหันกลับมาองความอยู่รอดของสัตว์ป่าบนพื้นฐานของความเป็นจริง

ทางกลับคือการเดินทางต่อ

สิงหาคม ๒๕๔๙

หลังจากการสำรวจการแพร่กระจายของช้างในช่วงฤดูแล้งเสร็จสิ้นลง ทีมงานสำรวจได้มีโอกาสพักระยะสั้นๆ ก่อนเดินทางเข้าป่าเก็บข้อมูลในช่วงฤดูฝนต่อ เหตุที่ต้องเก็บข้อมูลซ้ำก็เพื่อให้ทราบว่าช้างมีการเคลื่อนย้ายพื้นที่หากินระหว่างฤดูกาลหรือไม่ และเป็นการตรวจสอบด้วยว่ารูปแบบปัจจัยคุกคามในพื้นที่มีการเปลี่ยนแปลงอย่างไร

การออกภาคสนามในช่วงหลังนี้ หัวหน้าฯ อภิชาได้มอบหมายให้ชุดเจ้าหน้าที่ลาดตระเวนส่วนกลางออกพื้นที่ไปพร้อมกับฝ่ายวิชาการด้วย เพื่อให้เกิดการป้องปรามผู้ลักลอบเข้ามากระทำผิดไปพร้อมๆ กัน นอกจากนี้ยังมีการทำเรื่องขอใช้งบประมาณพิเศษจากเงินรายได้ด้านการท่องเที่ยว เพื่อจัดตั้งจุดสกัดชั่วคราว พร้อมจัดจ้างอัตรากำลังเพิ่มเติมเพื่อเข้าประจำในจุดที่มีความล่อแหลม เช่น บริเวณปากห้วยแม่ประโดน บ้านหนองน้ำตา บริเวณทางเข้าห้วยคมกฤษ และโป่งแดงช่วงแม่น้ำเพชรบุรีตอนปลาย ในขณะที่เดียวกันก็ได้เริ่มต้นวางมาตรการระยะยาวในการพัฒนาทีมงานลาดตระเวนและปรับปรุงระบบงานป้องกันให้ได้มาตรฐาน

ความจริงการลาดตระเวนเป็นภารกิจหลักในการตรวจตราผู้กระทำผิดและติดตามสถานการณ์ความเป็นไปในพื้นที่อนุรักษ์ ทว่าในทางปฏิบัติ ด้วยข้อจำกัดทางด้านบุคลากร งบประมาณ และยานพาหนะในการดูแลพื้นที่ป่า ความเข้มข้นของงานลาดตระเวนจึงขึ้นอยู่กับนโยบายของผู้บริหารเป็นหลัก ซึ่งต้องยอมรับว่าในระยะหลังภารกิจในการป้องกันปราบปรามถูกลดระดับความสำคัญลงไป เมื่อเทียบกับการส่งเสริมการใช้ประโยชน์ด้านการท่องเที่ยว และการส่งเสริมการจัดการอย่างมีส่วนร่วม

“แน่นอนที่สุดว่าการสร้างความเข้าใจกับชุมชนท้องถิ่นและการประสานงานความร่วมมือกับหน่วยงานภายนอกเป็นเรื่องที่มีความจำเป็น แต่ผมเชื่อว่ายังมีคนจ้องที่จะเข้ามาดักดวงผลประโยชน์จากผืนป่าเสมอ เราอยู่ในโลกของความเป็นจริงที่ไม่อาจทำให้ทุกคนเป็นคนดีได้” สุนทร ฉายวัฒน์ หัวหน้าฝ่ายป้องกันของเขตรักษาพันธุ์สัตว์ป่าห้วยขาแข้ง วิทยากรพิเศษในโครงการเสริมสร้างประสิทธิภาพเทคนิคการลาดตระเวนเพื่อการอนุรักษ์สัตว์ป่าสำหรับชุดลาดตระเวนของอุทยานแห่งชาติแก่งกระจานกล่าว

“ระยะหลังงานป้องกันในพื้นที่อนุรักษ์ถูกละเลย เจ้าหน้าที่ขาดขวัญกำลังใจ สิ่งสำคัญคือทำอย่างไรจึงจะ

ฟื้นฟูและเสริมสร้างคนเฝ้าป่าเหล่านี้ให้มีความเข้มแข็งขึ้นอีกครั้ง” พี่สุนทรบอกกับเรา เราได้รับมอบหมายให้เป็นผู้ปรับปรุงระบบการลาดตระเวนในพื้นที่ป่าห้วยขาแข้งขึ้นมาใหม่

เทคนิคการลาดตระเวนอย่างเป็นระบบที่ได้นำมาประยุกต์ใช้เป็นการพัฒนาขึ้นมาจากแนวทางการลาดตระเวนที่มีประสิทธิภาพในพื้นที่อื่นๆ ของโลก เช่น ระบบการลาดตระเวนเพื่อป้องกันการลักลอบล่าช้างป่าในอุทยานแห่งชาติในทวีปแอฟริกา ภายใต้โครงการติดตามตรวจสอบการลักลอบฆ่าช้าง (Monitoring of Illegal Killing of Elephants - MIKE) ซึ่งดำเนินงานภายใต้อนุสัญญาไซเตส (CITES) หรือระบบการลาดตระเวนเพื่อป้องกันรักษาเสือโคร่งในประเทรัสเซียภายใต้ความร่วมมือระหว่างรัฐบาลรัสเซียและภาคเอกชน หัวใจสำคัญของการลาดตระเวนรูปแบบนี้คือการที่ทีมงานต้องรู้จักเก็บข้อมูลอย่างเป็นมาตรฐาน แม้จะไม่เข้มข้นเหมือนกับทีมงานวิชาการ แต่ก็ต้องรู้จักการใช้เทคโนโลยีพื้นฐานเช่นเครื่องจีพีเอส รวมไปถึงเข้าเฝ้าการบันทึกข้อมูลสัตว์ป่าหลักๆ และปัจจัยคุกคามสัตว์ป่าที่พบเห็นในพื้นที่ ซึ่งทุกครั้งหลังจากปฏิบัติงานในพื้นที่เสร็จ เจ้าหน้าที่จะต้องนำข้อมูลต่างๆ มาป้อนเข้าฐานข้อมูลในเครื่องคอมพิวเตอร์ส่วนกลาง

“การใช้จีพีเอสเข้ามาช่วยทำให้เราสามารถนำข้อมูลจากทีมลาดตระเวนมาวิเคราะห์ต่อได้ว่า เจ้าหน้าที่ไปเดินลาดตระเวนที่ไหนบ้าง เจอร่องรอยสัตว์ป่าสำคัญมากน้อยแค่ไหน พบร่องรอยการกระทำผิดบ้างหรือไม่ ถ้าพบเป็นประเภทไหน เราจะให้บันทึกหมดไม่ว่าจะเป็นแคมป์พักของพวกพราน ปลอกกระสุน กับดักสัตว์ชนิดต่างๆ ชากสัตว์ ข้อดีของการทำเช่นนี้คือช่วยให้ผู้บริหารประเมินสถานการณ์ได้ว่าเกิดอะไรขึ้นบ้างในพื้นที่ และจะวางมาตรการแก้ไขที่เหมาะสมอย่างไร” พี่สุนทรเล่าให้ฟัง

แม้ในตอนเริ่มต้นของการอบรม เจ้าหน้าที่ลาดตระเวนจำนวน ๓๒ คนจะรู้สึกมีกับแบบฟอร์มบันทึกข้อมูลจำนวนมาก หลายคนบ่นว่าคงจะเป็นเรื่องยุ่งยากและเสียเวลาที่ต้องจดบันทึกข้อมูลระหว่างการลาดตระเวนภาคสนาม ยังไม่นับว่าเจ้าหน้าที่บางคนไม่เคยจับเครื่องจีพีเอสมาก่อนในชีวิต แต่เมื่อได้รับการฝึกอบรมอย่างเป็นขั้นเป็นตอน เจ้าหน้าที่ส่วนใหญ่ก็เริ่มสนุกกับการเรียนรู้อุปกรณ์ใหม่ๆ เจ้าหน้าที่ภาคสนามที่มีประสบการณ์ในการสำรวจช้างมาก่อนได้กลายมาเป็นวิทยากรที่เลี้ยง และทำให้ทีมลาดตระเวนเริ่มเข้าใจว่าจริงๆ แล้วการบันทึกข้อมูลภาคสนามไม่ยากอย่างที่คิด เพียงแต่ต้องฝึกฝนให้เกิดความเคยชินเท่านั้น

การฝึกอบรมดังกล่าวเป็นส่วนหนึ่งของความพยายามปรับปรุงประสิทธิภาพของทีมลาดตระเวนให้เข้มแข็งด้วยความตั้งใจที่จะเปลี่ยนให้งานลาดตระเวนเป็นงานเชิงคุณภาพ มีการบันทึกข้อมูลที่สามารถนำมาตรวจวัดประสิทธิภาพในภายหลังได้ นอกจากอาวุธประจำกายแต่ละทีมจึงจำเป็นต้องมีอุปกรณ์ในการเก็บข้อมูลที่ครบครันพร้อมกล้องดิจิทัลสำหรับบันทึกภาพ

เมื่อเสร็จสิ้นการฝึกอบรม หัวหน้าฯ อภิชาได้วางแผนให้เจ้าหน้าที่ทีมลาดตระเวนแบ่งการทำงานออกเป็น ๖ ทีม และเข้าลาดตระเวนในพื้นที่พร้อมกันคราวละ ๕ ทีมใน ๕ เขตการจัดการ แต่ละทีมจะวางแผนเส้นทางลาดตระเวนในจุดล่อแหลม และมีกำลังเสริมจากหน่วยพิทักษ์อื่นๆ ส่วนอีก ๑ ทีมที่พักจะทำหน้าที่รอรับข่าวในกรณีฉุกเฉิน และทำหน้าที่หาข่าวความเคลื่อนไหวของคนที่ จะเข้ามาล่าสัตว์จากชุมชนที่อยู่รอบนอก

“การลาดตระเวนที่มีการเก็บข้อมูลอย่างเป็นระบบควบคู่ไปกับทีมงานวิชาการที่ศึกษาข้อมูลสัตว์ป่าในเชิงลึกจะเป็นประโยชน์มากต่อการจัดการอนุรักษ์ เราต้องเชื่อมโยงงานวิจัยมาใช้ในงานป้องกันให้ได้ ผมเชื่อว่าแนวทางการจัดการพื้นที่อนุรักษ์ในประเทศไทย” ธรรมบุญ เต็มไชย ผู้ช่วยหัวหน้าอุทยานแห่งชาติแก่งกระจานคนใหม่ ซึ่งเป็นผู้ประสานงานโครงการฝึกอบรมครั้งนี้กล่าว

ธรรมบุญเป็นผู้ที่หัวหน้าฯ อภิชามอบหมายให้ช่วยดูแลเนื้องานทางด้านวิชาการทั้งหมดของอุทยานฯ รวมไปถึงการจัดการฐานข้อมูลเกี่ยวกับระบบการป้องกัน เขาเป็นนักวิชาการป่าไม้รุ่นใหม่ที่มีความเชี่ยวชาญทางด้านพฤกษศาสตร์และระบบสารสนเทศทางภูมิศาสตร์ ความสามารถเฉพาะตัวของเขาช่วยทำให้ทีมงานฝ่ายวิชาการของอุทยานฯ มีความสมบูรณ์ยิ่งขึ้น เพราะไม่เพียงเข้ามาช่วยเสริมให้มีการใช้ข้อมูลในการวางแผนการป้องกันเท่านั้น แต่ยังได้ส่งเสริมให้ทีมงานฝ่ายวิชาการแต่ละคนพัฒนาศักยภาพของตัวเอง นอกเหนือจากงานสำรวจประชากรช้างป่าที่ทำร่วมกับสมาคมอนุรักษ์สัตว์ป่าแล้ว ทีมงานฝ่ายวิชาการแต่ละคนยังได้ริเริ่มโครงการสำรวจย่อยอื่นๆ เช่น การสำรวจพันธุ์ไม้และพืชสมุนไพรที่สำคัญในป่าแก่งกระจาน การสำรวจผีเสื้อและปลาน้ำจืด รวมไปถึงปรับปรุงระบบฐานข้อมูลงานวิชาการของอุทยานแห่งชาติแก่งกระจานให้มีความทันสมัย นอกจากนี้ธรรมบุญยังได้ส่งเสริมการเพาะปลูกไม้และสมุนไพรบางชนิดเพื่อใช้ชวาทะหร่างที่อาศัยอยู่ภายในเขตอุทยานฯ ได้ใช้สอยในครัวเรือนและลดการใช้ประโยชน์จากป่าโดยตรง

การจัดการชนกลุ่มน้อยที่อาศัยในเขตพื้นที่อนุรักษ์ เป็นเรื่องที่มีความอ่อนไหว ข้อเท็จจริงสำคัญก็คือวัฒนธรรม ชุมชนในพื้นที่แต่ละแห่งมีความแตกต่างกัน และในระยะ ยาวชุมชนใด ๆ ก็ตามไม่สามารถหลีกเลี่ยงการขยายตัว หรือการเติบโตที่ผิดปกติจากภายนอกได้ การจัดการจึงควรมีพื้นฐานมาจากสภาพความเป็นจริงในพื้นที่ ธรรมชาติได้ทำการสำรวจสภาพสังคมและเศรษฐกิจของหมู่บ้าน กะหว่างทั้งสองอย่างละเอียดเพื่อใช้เป็นข้อมูลพื้นฐานในการติดตามความเปลี่ยนแปลง

“ผมดูแลหน่วยพิทักษ์อุทยานฯ ห้วยมะเร็ว และ ห้วยแม่เสด็จ ซึ่งเป็นปราการสำคัญในการตรวจตราไม่ให้เกิดความเปลี่ยนแปลงในพื้นที่หมู่บ้าน ผมเห็นเลยว่าคนข้างนอกนั้นแหละที่ทำให้วัฒนธรรมดั้งเดิมของเขาเปลี่ยนแปลงทุกเสาร์อาทิตย์จะต้องมีคนขออนุญาตเอาของเข้าไปบริจาคอยู่ตลอดเวลา มีแต่คนต้องการที่จะเข้าไปพัฒนา ความเจริญในพื้นที่ ซึ่งผมก็ยินยอมกระตือรือร้นว่าเขาไม่ได้ เราไม่ควรไปเร่งให้เกิดการเปลี่ยนแปลงใดๆ ในพื้นที่อีกแล้ว ถ้าต้องการพัฒนาให้เต็มรูปแบบก็ควรที่จะออกมาอยู่ข้างนอก ไม่ใช่หอบเอาความเจริญเข้าไปไว้ในป่า” ธรรมบุญเล่า

หัวหน้า อภิชาอภิบาลถึงความพยายามในการหาทางออกเรื่องชนกลุ่มน้อยว่า “ถ้าจะให้เขาอยู่ตรงนั้นต่อไป เราต้องหาแนวทางการจัดการที่เหมาะสม ไม่ใช่ปล่อยให้ธรรมชาติเสื่อมโทรม สัตว์ป่าสูญพันธุ์ แนวทางหนึ่งที่อุทยานฯ พยายามริเริ่มคือการพยายามพัฒนาพื้นที่ตรงนั้น ให้เป็นแหล่งท่องเที่ยวเชิงนิเวศที่มีการควบคุมพิเศษ คือเราพยายามตอบใจที่ว่าเขาหาทางให้เขาลดการพึ่งพาทรัพยากรจากป่าโดยตรงได้อย่างไร การเปิดพื้นที่เป็นแหล่งท่องเที่ยวพิเศษโดยการควบคุมคุณภาพของนักท่องเที่ยวว่าจะช่วยสร้างรายได้ ช่วยพัฒนาเศรษฐกิจชุมชน และเราอาจอาศัยนักท่องเที่ยวเป็นหูเป็นตาแทนเจ้าหน้าที่ได้อีกทาง แต่นั่นก็ไม่ง่าย และเราต้องกำหนดกติการ่วมกันให้ชัดเจนว่าจะต้องไม่มีการล่าสัตว์เกิดขึ้นอีกถ้ามี ทุกอย่างก็เล็ก และอาจจำเป็นต้องพิจารณาถึงแนวทางการย้ายชุมชนออกมาอยู่รอบนอก ในกรณีที่มีชุมชนต้องการพัฒนาสาธารณูปโภคเต็มรูปแบบ”

แนวทางดังกล่าวจะประสบความสำเร็จหรือไม่ แผนการลาดตระเวนรูปแบบใหม่จะสามารถแก้ปัญหาการล่าสัตว์ในพื้นที่ได้มากน้อยแค่ไหน คงยังไม่มีใครตอบได้ในวันนี้ แต่ด้วยการบริหารงานโดยพื้นฐานของหลักวิทยาศาสตร์ที่สามารถตรวจสอบวัดผลได้ ก็น่าจะเป็นหลักประกันว่าปัญหาต่างๆ ของแก่งกระจานจะยังมีทางออก

“แก่งกระจานเรามีทุกอย่างครบ เรามีพื้นที่ขนาดใหญ่ที่มีความเหมาะสมต่อการอยู่อาศัยของสัตว์ป่า มีเจ้าหน้าที่ที่มีศักยภาพ ตอนนี้แผนงานวิชาการและงานป้องกันของเราเริ่มเป็นรูปเป็นร่าง ต่อไปเราจะใช้ข้อมูลจากน้ำพักน้ำแรงของเจ้าหน้าที่ภาคสนามทุกคนไปใช้ทำความเข้าใจและแสวงหาความร่วมมือกับชุมชนท้องถิ่นที่อยู่รอบๆ หรือแม้แต่คนในจังหวัดเพชรบุรี เราจะเน้นการทำงานที่โปร่งใส ถ้าป่าแก่งกระจานมีปัญหาคงไม่ใช่แค่เราเท่านั้นที่เดือดร้อน แต่เป็นปัญหาของทุกฝ่าย ทุกคนต้องช่วยกัน เพราะจริงๆ แล้วป่าผืนนี้เป็นของทุกคน...”

“...แต่เราคงต้องเหนื่อยกันอีกเยอะกว่าจะไปถึงจุดนั้นได้” หัวหน้า อภิชากล่าวทิ้งท้าย

.....

วันรุ่งขึ้นฟ้าโปร่ง ผืนขาดเม็ด เกล็ดคอปเตอร์บินตรงจากค่ายพระรามหกสู่ป่าแก่งกระจานอีกครั้ง มองจากทางอากาศ ผืนป่าต้นแม่น้ำเพชรบุรีแห่งนี้หนาทึบและทอดตัวเหยียดยาวไปจรดชายแดนพม่า แม้มุมมองจากเบื้องบนจะทำให้เรามองเห็นภาพรวมได้กว้างและชัดเจน แต่ก็เกินไปไม่ได้เลยที่จะมองเห็นชีวิตและรายละเอียดภายในที่ถูกปกคลุมไว้ใต้เรือนยอด เจกเช่นเดียวกับการทำงานอนุรักษ์ แนวทางและแผนการจัดการต่างๆ ที่ถูกสร้างขึ้นในห้องประชุมเพื่อให้ครอบคลุมการจัดการพื้นที่ในทุกแง่มุม ไม่อาจทดแทนการทำงานภาคสนามอันเหนื่อยยากและหนักหน่วง

การเดินทางเก็บข้อมูลยังคงเป็นหนทางเดียวในการได้มาซึ่งข้อมูลสำคัญของสัตว์ป่า ในขณะที่การล่าอย่างลาดตระเวนก็เป็นหนทางหลักในการป้องกันผู้ลักลอบ

กองทุนพิทักษ์ผืนป่าแก่งกระจาน

กองทุนพิทักษ์ผืนป่าแก่งกระจานเป็นกองทุนที่ได้รับการจัดตั้งขึ้นโดยคณะผู้บริหารอุทยานแห่งชาติแก่งกระจาน เพื่อเป็นเงินทุนสนับสนุนสวัสดิการของเจ้าหน้าที่อุทยานฯ ผู้ปฏิบัติงานลาดตระเวนและเก็บข้อมูลภาคสนามในป่า

คุณสามารถมีส่วนร่วมสนับสนุนงานอนุรักษ์ของผืนป่าแก่งกระจานได้โดยการบริจาคเงินที่

กองทุนพิทักษ์ผืนป่าแก่งกระจาน ธนาคารกรุงไทย สาขาท่าอากาศยาน เลขที่บัญชี ๗๐๕-๐-๐๕๕๙๙๙-๑

หรือสอบถามรายละเอียดเพิ่มเติมได้ที่ หัวหน้าอุทยานแห่งชาติแก่งกระจาน โทร. ๐๘-๙๐๙๙-๓๖๙๘ หรืออุทยานแห่งชาติแก่งกระจาน โทร. ๐๓๒-๕๕๙-๒๙๑ และ ๐๓๒-๕๕๙-๒๙๓

เข้ามากระทำผิด และเป็นการตรวจสอบสถานภาพการอนุรักษ์ที่แท้จริงในพื้นที่

หลังจากการบินวนหาจุดสำรวจในบริเวณพิภคเป้าหมายอยู่ร่วม ๓๐ นาที ผมเริ่มวิตกกังวลถึงชะตากรรมของทีมงานที่ติดน้ำป่า สีหน้าของกัปตันเริ่มไม่สู้ดี หากวันนี้เรายังหาตำแหน่งของพวกเขาไม่เจอ อาจจำเป็นต้องส่งกำลังทางภาคพื้นดินออกค้นหา แต่นั่นหมายถึงระยะเวลาวิกฤตต้องทอดยาวออกไป และไม่มีใครตอบได้ว่าจะเกิดอะไรขึ้น

ไม่กี่นาทีก่อนที่ภารกิจจะถูกยกเลิก ผมสังเกตเห็นผ่ากันฝนสีส้มที่ทีมงานภาคสนามซึ่งกัปตันเป็นสัญลักษณ์เอาไว้ ผมรีบขึ้นไปยังเบื้องล่าง กัปตันโอบเครื่องลดระดับลงอย่างรวดเร็ว พวกเขาทุกคนใจขึ้นทันที ผมมองเห็นเจ้าหน้าที่ ๒-๓ คนที่อยู่บนพื้นโบกมือด้วยความดีใจ

เจ้าหน้าที่คนหนึ่งล้มป่วยด้วยไข้มาลาเรีย อีก ๒ คนติดเชื้อจนเท้าบวมใส่รองเท้าไม่ได้ อีกคนถูกก้อนหินจากหน้าผาหล่นใส่จนหัวแตกเป็นแผลลึก ส่วนที่เหลือปลอดภัย แม้จะอดโรยเพราะสองวันหลังทั้งกลุ่มดำรงชีพอยู่ด้วยหัวมันและหยวกกล้วยที่พบในไร่ชากของชาวกะหว่าง

เราใช้เวลาไม่นานในการขนทีมงานชุดแรกขึ้นเครื่องเพื่อพาออกจากผืนป่า เกล็ดคอปเตอร์ยกตัวแหวกไอหมอกระหว่างเดินทางกลับแม้หลายคนจะดูอ่อนล้าแต่ก็มีสีหน้ายิ้มแย้ม ทุกคนยังมีกำลังใจที่เข้มแข็ง ผมเห็นความมุ่งมั่นที่สะท้อนออกมาในแวตตา เมื่อน้ำป่าลด พวกเขาจะกลับเข้าป่าอีก งานสำรวจยังคงเดินทางต่อไป

วันนี้ คนเฝ้าปากกลุ่มเล็ก ๆ และเจ้าหน้าที่วิจัย สัตว์ป่ากลุ่มหนึ่งยังคงมุ่งมั่นออกเฝ้าเดินไปในราวป่าลึกของผืนป่าแก่งกระจาน เพื่อไขปริศนาในความเป็นไป และเพื่อระแวดระวังภัยให้เหล่าสรรพสัตว์

วันนี้ฟ้าเปิดแล้ว ☺

ขอขอบคุณ

- คุณอภิชา อยู่สมบุญ ณ หัวหน้าอุทยานแห่งชาติแก่งกระจาน และผู้ช่วยหัวหน้าอุทยานฯ ทุกท่านที่ให้การสนับสนุนโครงการมาโดยตลอด รวมถึงเจ้าหน้าที่ฝ่ายวิชาการ เจ้าหน้าที่ชุดลาดตระเวน และเจ้าหน้าที่อุทยานแห่งชาติแก่งกระจานทุกท่านที่มุ่งมั่นปกป้องผืนป่าแก่งกระจานให้คนรุ่นหลัง

- ดร. อนรรฆ พัฒนวิบูลย์ คุณพันทิภา พัฒนแก้ว คุณทองใบ เจริญคง คุณนนท์ เขียวหวาน คุณศุภกิติ ศรีทองดี และเจ้าหน้าที่สมาคมอนุรักษ์สัตว์ป่าทุกท่าน

- คุณกุลพัฒน์ ครลัมภ์ คุณดุสิต งามประเสริฐ คุณรัฐพล ไกล้ซัด คุณสุชาติ มีชัย Philip D. Round และ Dr. Antony Lynam ที่เอื้อเฟื้อภาพและข้อมูล

- กรมอุทยานแห่งชาติ สัตว์ป่า และพันธุ์พืช สมาคมอนุรักษ์สัตว์ป่า (WCS) ประเทศไทย และสมาคมอนุรักษ์นกและธรรมชาติแห่งประเทศไทย

- U.S. Fish and Wildlife Service สำหรับทุนสนับสนุนงานวิจัย

เอกสารอ้างอิง

กรมอุทยานแห่งชาติ สัตว์ป่า และพันธุ์พืช. *แผนอนุรักษ์เสือโคร่งแห่งชาติ*. กรุงเทพฯ : สำนักอนุรักษ์สัตว์ป่า กรมอุทยานแห่งชาติ สัตว์ป่า และพันธุ์พืช, ๒๕๔๗.

สมาคมอนุรักษ์นกและธรรมชาติแห่งประเทศไทย. *บัญชีรายชื่อพื้นที่สำคัญเพื่อการอนุรักษ์นกในประเทศไทย*. กรุงเทพฯ : สมาคมอนุรักษ์นกและธรรมชาติแห่งประเทศไทยและองค์การอนุรักษ์นกสากล, ๒๕๔๗.

สมาคมอนุรักษ์สัตว์ป่า ประเทศไทย. *เทคนิคการตรวจวัดสถานภาพเสือโคร่งและเหยื่อในการลาดตระเวน*. กรุงเทพฯ : โรงพิมพ์พุทธศิริรินทร์, ๒๕๔๔.

สมาคมอนุรักษ์สัตว์ป่า ประเทศไทย. “รายงานความก้าวหน้าโครงการสำรวจติดตามสัตว์ป่าเพื่อจัดการอนุรักษ์อุทยานแห่งชาติแก่งกระจาน”. กรุงเทพฯ : สมาคมอนุรักษ์สัตว์ป่า, ๒๕๔๔.

อุทยานแห่งชาติแก่งกระจาน. “ข้อมูลเบื้องต้นอุทยานแห่งชาติแก่งกระจาน”. เพชรบุรี : อุทยานแห่งชาติแก่งกระจาน, ๒๕๔๙.

อุทัย ตรีสุคนธ์. *นกในป่าแก่งกระจาน*. กรุงเทพฯ : สมาคมอนุรักษ์นกและธรรมชาติแห่งประเทศไทย, ๒๕๔๓.

Gairdner, K.G. “Notes on the Fauna and Flora of Ratburi and Petchaburi Districts (Part I)”. *Journal of Natural History of Siam Society*. Vol. 1 No. 1, 1914. p. 27-40.

Gairdner, K.G. “Note on the Fauna and Flora of Ratburi and Petchaburi Districts (Part II)”. *Journal of Natural History of Siam Society*. Vol. 1 No. 3, 1915. p. 131-145.

Gairdner, K.G. “List of Mammals, Birds, Reptiles and Batrachians Obtained in the Ratburi and Petchaburi Districts”. *Journal of Natural History of Siam Society*. Vol. 1 No. 3, 1915. p. 146-156.

Hedges, S. and D. Lawson. “Dung-based Population Survey Standards for the MIKE Programme”. Nairobi: CITES MIKE Programme-Central Coordinating Unit, 2006.

Kanchanasakha, B., S. Simcharoen and U.T. Than. *Carnivores of Mainland South East Asia*. Bangkok: WWF-Thailand Project Office, 1998.

Lekagul, B. and P.D. Round. *A Guide to the Birds of Thailand*. Bangkok: Saha Karn Bhaet, 1991.

Lekagul, B. and J.A. McNeely. *Mammals of Thailand*. Bangkok: Kurusapha, 1977.

Ngoprasert, D. and A.J. Lynam. “A preliminary survey of tiger and other large mammals at Kaeng Krachan National Park”. *Journal of Wildlife in Thailand*. Vol. 10, 2002. p. 33-38.

Ngoprasert, D. “Effects of road, selected environmental variables and human disturbance on Asiatic Leopard (*Panthera pardus*) in Kaeng Krachan National Park”. Bangkok: M.Sc. Thesis. King Mongkut’s University of Technology Thonburi, 2004.

Platt, S.G., A.J. Lynam, Y. Temsiripong and M. Kampangnam. “Occurrence of the Siamese Crocodile (*Crocodylus siamensis*) in Kaeng Krachan National Park, Thailand”. *Journal of Natural History of Siam Society*. Vol. 50 No.1, 2002. p. 7-14.

Wildlife Conservation Society-Thailand Program. “Mid-term Performance Report on Asian Elephant Surveys and Human-elephant Conflict Mitigation in Kaeng Krachan National Park, Thailand”. Bangkok: WCS - Thailand Program, 2006.