

## ***Disfunción eréctil – Sus opciones***

### **Introducción**

La impotencia es una afección común. Un hombre impotente es persistentemente incapaz de alcanzar o mantener una erección para tener relaciones sexuales satisfactorias. Millones de hombres sufren de disfunción eréctil o DE. La disfunción eréctil es el término médico para la impotencia.

La mayoría de los hombres sufre de disfunción eréctil alguna vez durante su vida sexual. Un paciente precisa ayuda médica profesional si la disfunción eréctil se vuelve un problema persistente.

Este resumen le explicará las causas y los posibles tratamientos para la disfunción eréctil. También le informará sobre los medicamentos orales Viagra®, Levitra® y Cialis®, usados para la disfunción eréctil.

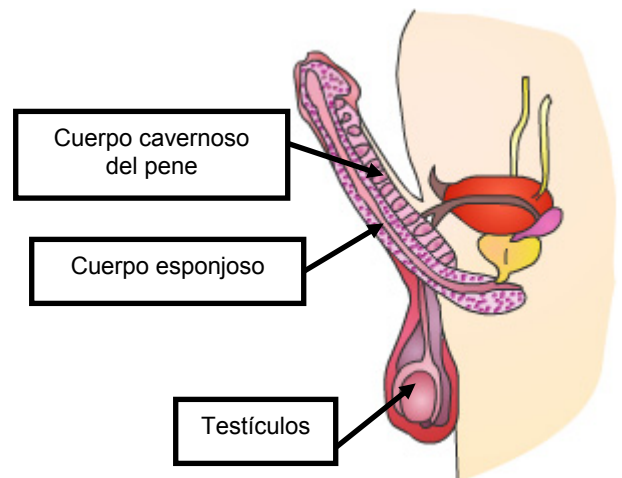
### **Anatomía**

Esta es la perspectiva transversal de un pene erecto. Se pueden observar 3 estructuras principales en forma de tubo. Dos de estos tubos son largos y se conocen como “cuerpos cavernosos”, uno a cada lado del pene.

La tercera estructura, también parecida a un tubo, es el “cuerpo esponjoso”, ubicado entre los 2 cuerpos cavernosos. El cuerpo esponjoso contiene la uretra.

La uretra es el tubo mediante el cual salen del cuerpo la orina y el semen. La uretra no interviene a la hora de alcanzar o mantener una erección.

Cuando el pene está flácido (o no erecto), los cuerpos cavernosos no están llenos de sangre.



Este documento es para uso informativo y no se debe usar como sustituto de consejo de un médico o proveedor de salud profesional o como recomendación para cualquier plan de tratamiento particular. Como cualquier material impreso, puede volverse inexacto con el tiempo. Es importante que usted dependa del consejo de un médico o proveedor de salud profesional para el tratamiento de su condición particular.

El estímulo sexual, tanto físico como mental, hace que el cerebro, los nervios, los vasos sanguíneos y las hormonas envíen señales para relajar los músculos que se encuentran alrededor de los cuerpos cavernosos.

Cuando los músculos que están alrededor de los cuerpos cavernosos se relajan, estos se llenan de sangre. Cuando los cuerpos cavernosos atrapan la sangre, ellos se expanden y el pene se torna firme y alargado. Esto tiene como resultado la erección.

Después del orgasmo, la sangre sale de los cuerpos cavernosos a través de las venas del pene. El pene se torna suave o flácido.

La testosterona es una hormona sexual segregada por los testículos y es importante para regular la frecuencia y la magnitud de la erección del pene.

Cuanto más joven sea el paciente, más fácil le será lograr y mantener una erección. La disfunción eréctil es más frecuente entre los hombres mayores. Sin embargo, la disfunción eréctil no es una consecuencia inevitable del envejecimiento.

Aproximadamente 1 de cada 4 hombres mayores de 65 años de edad sufre de disfunción eréctil.

## **Síntomas y sus causas**

Un hombre que padece de disfunción eréctil es persistentemente incapaz de alcanzar o mantener una erección para tener relaciones sexuales satisfactorias.

La disfunción eréctil puede ser causada por varios desarreglos. Puede ser causada por medicamentos, factores psicológicos o factores físicos.

Los medicamentos son una de las causas principales de la disfunción eréctil. Algunos medicamentos que se utilizan para tratar la depresión o la presión sanguínea alta pueden causar disfunción eréctil.

Algunas causas de la disfunción eréctil son psicológicas. La imposibilidad de un hombre para alcanzar una erección puede haberse originado en el abuso del alcohol, el cigarrillo o el consumo de drogas de entretenimiento. Si el hombre persiste en el temor de no poder tener una erección, es posible que desarrolle una impotencia psicológica persistente.



---

Este documento es para uso informativo y no se debe usar como sustituto de consejo de un médico o proveedor de salud profesional o como recomendación para cualquier plan de tratamiento particular. Como cualquier material impreso, puede volverse inexacto con el tiempo. Es importante que usted dependa del consejo de un médico o proveedor de salud profesional para el tratamiento de su condición particular.

El estrés y otros factores psicológicos pueden causar disfunción eréctil.

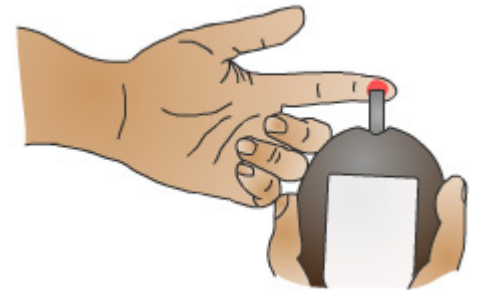
Cuando la disfunción eréctil es provocada por factores psicológicos, el hombre puede llegar a tener erecciones espontáneas mientras duerme, o en la mañana antes de ir al baño, pero no puede alcanzar una erección al hacer el amor.

El estrés en el matrimonio o en el trabajo, el abuso del alcohol o las drogas, la ansiedad de rendimiento y otros factores pueden influir en el desarrollo, la continuación o el empeoramiento de la disfunción eréctil.

La impotencia física es causada por una enfermedad, una lesión, o una operación.

Algunos ejemplos de las enfermedades que pueden causar impotencia son:

- diabetes
- presión sanguínea alta
- depósitos de colesterol en los vasos sanguíneos
- nefritis
- y las enfermedades hepáticas.



Las siguientes lesiones de los órganos también pueden causar disfunción eréctil:

- lesiones de pene
- lesiones de pelvis
- lesiones en las vértebras
- y lesiones en el cerebro.

Entre los ejemplos de cirugías y tratamientos que pueden causar disfunción eréctil se encuentran:

- las operaciones en la pelvis,
- la extirpación quirúrgica de la próstata, la vejiga o el recto debido al cáncer,
- la terapia de radiación en la pelvis.

Las hormonas son sustancias producidas por el cuerpo para controlar las funciones corporales.

La falta o el exceso de hormonas también podría causar disfunción eréctil.

## Diagnóstico

El médico evaluará su condición para determinar la causa específica de su disfunción eréctil. Él recetará el mejor tratamiento para usted.

Esta evaluación suele incluir una historia médica, una historia sexual detallada, un examen físico y otros exámenes básicos. Primero, el médico tratará de determinar si las causas son físicas o psicológicas.

Si no se puede alcanzar la erección durante la actividad sexual, existen dispositivos especiales que se pueden colocar en la base del pene al acostarse, con el fin de controlar si se ha producido una erección durante el sueño.

Si esa prueba demuestra que se ha producido una erección, hay más posibilidades de que la disfunción eréctil pueda ser causada por factores psicológicos.

## Opciones de tratamiento para la disfunción eréctil

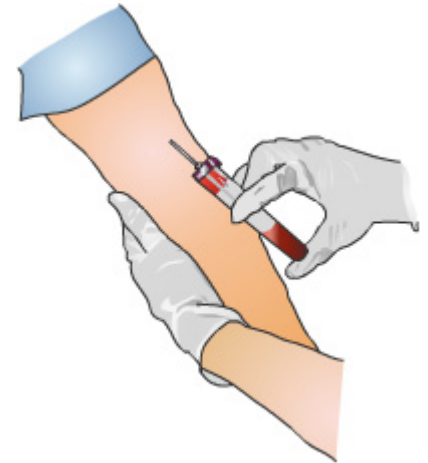
El tratamiento de la disfunción eréctil depende de la causa o causas. Por ejemplo, si la disfunción eréctil es causada por medicamentos que usted está tomando, cambiar de medicamentos o de dosis puede ayudar.

Si la disfunción eréctil es causada por una depresión clínica grave, las drogas antidepresivas pueden ser el primer tratamiento que se aplique.

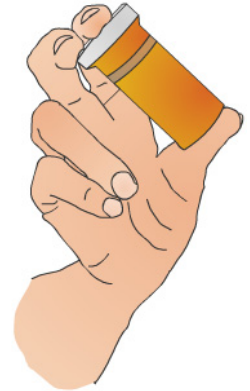
En casos muy raros, la disfunción eréctil es causada por falta de hormonas. Una terapia de suplemento hormonal podría ayudar en estos casos. El uso de píldoras o de inyecciones generalmente ayuda a restablecer las erecciones en tales casos raros de impotencia hormonal.

Si la disfunción eréctil es debida a razones psicológicas, se puede recomendar consejería o terapia sexual.

Existen varias otras opciones de tratamiento que su médico puede recomendar. Estas incluyen medicamentos por vía oral, tales como el Viagra®, el Levitra® y el Cialis®. Otras opciones de tratamiento incluyen supositorios uretrales, inyecciones en el pene, dispositivos de vacío y cirugía.



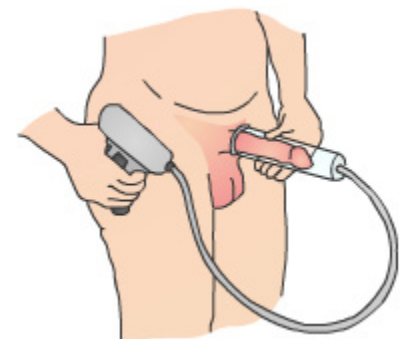
El Viagra, el Levitra y el Cialis son medicamentos administrados por vía oral, aprobados por la Administración de Medicamentos y Alimentos de los Estados Unidos (Food and Drug Administration, FDA por su sigla en inglés) para el tratamiento de la disfunción eréctil. El uso de estos medicamentos se explica en más detalle en la siguiente sección.



En una de las opciones médicas, el paciente empuja un supositorio uretral dentro de la uretra mediante un aplicador especial. El medicamento se disuelve en la uretra y es absorbido por el pene. Después de 5 minutos, se logra una erección. Este tratamiento ayuda a muchos hombres a alcanzar una erección.

Otra opción de tratamiento para la disfunción eréctil es el uso de una bomba de vacío junto a un anillo de tensión.

Se coloca un tubo de plástico sobre el pene y el paciente utiliza la bomba para hacer que la sangre entre al pene sacando el aire del cilindro. En la mayoría de los pacientes, la erección se produce en un lapso de uno o dos minutos.



Bomba de vacío

Después se coloca un anillo elástico de constricción en la base del pene para atrapar la sangre en el mismo y así mantener la erección. El tubo de vacío se retira en ese momento.

El anillo debe ser retirado trascurridos 30 minutos o en caso de dolor, decoloración severa o enfriamiento del pene. Dejar la banda en ese lugar durante más de 30 minutos puede causar daños al pene.

Otro tratamiento para la disfunción eréctil son las inyecciones de medicamentos especiales, aplicadas por el paciente mismo directamente dentro del pene. Esto puede ayudar a alcanzar una erección.

Con la ayuda de una aguja pequeña, se puede inyectar directamente en el pene un medicamento especial que permite que la sangre quede retenida en los cuerpos cavernosos, aproximadamente de 5 a 15 minutos antes del acto sexual. Esto produce una erección que puede durar hasta 1 hora. La inyección se administra usando una jeringa muy fina. Si usted y su médico eligen esta opción, se le enseñará cómo aplicarse las inyecciones usted mismo.

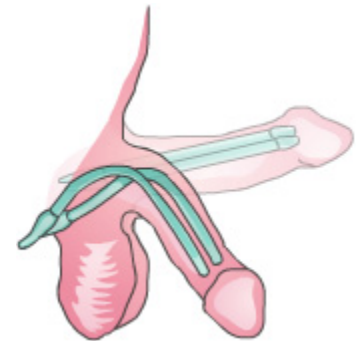
---

Este documento es para uso informativo y no se debe usar como sustituto de consejo de un médico o proveedor de salud profesional o como recomendación para cualquier plan de tratamiento particular. Como cualquier material impreso, puede volverse inexacto con el tiempo. Es importante que usted dependa del consejo de un médico o proveedor de salud profesional para el tratamiento de su condición particular.

Si ninguno de los tratamientos anteriormente citados es útil o práctico, se puede recomendar una operación. La alternativa quirúrgica más común para tratar la disfunción eréctil es colocar un implante dentro del pene para ayudar a alcanzar una erección. Se suele recomendar cirugía vascular para los casos más raros, si son los vasos sanguíneos del pene los que están produciendo la disfunción eréctil.

Hay varios tipos de implantes entre los cuales se puede elegir. Estos implantes se diferencian unos de otros en la manera como funcionan, la naturalidad de la erección producida, el número de componentes implantados y el mayor o menor riesgo de fallas mecánicas. Lo que sigue es una descripción de algunos de estos implantes.

Un implante flexible consta de dos barras que se insertan en los cuerpos cavernosos del pene. Las barras se pueden colocar ya sea hacia arriba para el acto sexual o bien hacia abajo para las actividades diarias.



Implante flexible

Este es un implante simple y fácil de usar. Tiene pocos componentes y es duradero. Sin embargo, el paciente siempre tendrá el pene rígido.

Otro tipo de implante consta de cilindros inflables independientes. Para producir una erección, el paciente bombea la parte superior de los cilindros para hacer que el fluido entre dentro de ellos, haciendo que el pene se vuelva más rígido. Para devolver la flacidez al pene, el paciente sólo tiene que doblarlo. Éste es un implante sencillo y fácil de usar.

Hay otro tipo de implante que es mecánicamente más complejo. Sin embargo, permite bombearlo para obtener una erección más firme. Después se puede desinflar. Antes del acto sexual, el paciente infla el dispositivo presionando la bomba. La bomba se puede colocar en el escroto. Este implante es un poco más difícil de colocar y manejar.

## El Viagra, el Levitra y el Cialis

Un hombre puede llegar a tener una erección cuando los músculos del pene se relajan, permitiendo así que la sangre fluya y se acumule en los cuerpos cavernosos del pene.

El Viagra, el Levitra y el Cialis son medicamentos que funcionan relajando los músculos lisos del pene, permitiendo que los cuerpos cavernosos se llenen de sangre.

El Viagra, el Levitra y el Cialis varían en la forma en que se administran, el momento en que empiezan a surtir efecto y cuánto se espera que funcionen.

Recuerde que para que estos tres medicamentos funcionen, es necesaria la estimulación sexual. Ésta puede ser física o mental.

La mayoría de los pacientes están satisfechos con la mejoría en la calidad de la erección y con la habilidad de mantenerla el tiempo necesario para tener relaciones sexuales satisfactorias. Estos medicamentos no aumentan la libido (deseo sexual) ni afectan el orgasmo.



### ***Historia***

El Viagra se aprobó en 1998. El Levitra y el Cialis se aprobaron en 2003. Cuanto más tiempo se haya usado un medicamento, más se podrá saber sobre sus efectos secundarios. En general, los tres medicamentos son efectivos para la mayoría de los pacientes. La tasa de recuperación depende también de la causa de la disfunción eréctil.

### ***Dosis***

Todos los tres medicamentos se encuentran disponibles en diferentes dosis. Su médico tendrá que ajustar su dosis para que el medicamento funcione o para disminuir los efectos secundarios.

Es aconsejable tomar el Viagra sin comida o con el estómago vacío. El Levitra y el Cialis pueden tomarse con o sin comida.

### ***Cuándo empiezan a surtir efecto***

El Viagra surte efecto a los 30 o 60 minutos después de ingerirse. Es igual para el Levitra. El Cialis surte efecto 30 minutos después de su ingestión.

### ***Cuánto duran***

El Viagra dura hasta 4 horas. El Levitra dura también cuatro horas. Por otra parte, el Cialis puede durar entre 24 y 36 horas, por lo cual se le llama “El de fin de semana”.

---

Este documento es para uso informativo y no se debe usar como sustituto de consejo de un médico o proveedor de salud profesional o como recomendación para cualquier plan de tratamiento particular. Como cualquier material impreso, puede volverse inexacto con el tiempo. Es importante que usted dependa del consejo de un médico o proveedor de salud profesional para el tratamiento de su condición particular.

Cuando decimos que “una erección puede ocurrir hasta cuatro horas después de tomar el medicamento DE por vía oral”, ¡NO quiere decir que la erección dure cuatro horas! Significa que ésta puede ocurrir en cualquier momento dentro de las 4 horas siguientes al consumo de la píldora.

### **Efectos secundarios**

- Todos los tres medicamentos pueden producir dolor de cabeza e indigestión.
- El Viagra y el Levitra también pueden producir enrojecimiento facial, congestión nasal y malestar estomacal.
- El Viagra puede producir diarrea y una visión azulosa.
- El Levitra puede producir mareo.



Su doctor discutirá con usted la dosis de estos medicamentos, así como sus efectos secundarios y sus riesgos.

### **Contraindicaciones**

El Viagra, el Levitra y el Cialis pueden ser muy peligrosos al tomarse con otros medicamentos. Su médico le dirá cuáles medicamentos puede y cuáles no puede tomar en combinación con aquellos.

El Viagra, el Levitra y el Cialis no deben tomarse con medicamentos de nitrato. Aquellos pueden aumentar la efectividad de los nitratos. Los nitratos son medicamentos usados para disminuir la presión sanguínea en pacientes con hipertensión y con afecciones al corazón tales como la angina.

El uso de estos medicamentos, combinados con nitratos, puede producir una presión sanguínea más baja de lo esperado. Esta baja adicional de presión sanguínea podría ser potencialmente fatal y, por consiguiente, contraindicar el uso de Viagra, Levitra y Cialis.

Esta es una de las razones principales por las que usted debe informar a todos sus médicos acerca del uso de medicamentos para la DE, antes de comenzar el uso de nuevas drogas.

Los pacientes que comparten con sus amigos sus píldoras recetadas para la DE, pueden poner en peligro las vidas de aquellos que puedan estar tomando medicamentos que no son compatibles con la píldora que se les da.

---

Este documento es para uso informativo y no se debe usar como sustituto de consejo de un médico o proveedor de salud profesional o como recomendación para cualquier plan de tratamiento particular. Como cualquier material impreso, puede volverse inexacto con el tiempo. Es importante que usted dependa del consejo de un médico o proveedor de salud profesional para el tratamiento de su condición particular.



Es probable que la dosis de su medicamento para la DE deba ajustarse cuando éste se tome en combinación con otros medicamentos. Asegúrese de informarles a todos sus médicos y farmaceutas acerca de los medicamentos que usted usa.

Si usted ha sufrido un ataque cardíaco, un ataque de apoplejía o ha presentado un ritmo cardíaco anormal serio durante los últimos seis meses, no tome Viagra, Levitra o Cialis. Consúltelo con su médico.

Los pacientes con presión arterial alta no controlada o presión arterial anormalmente baja no deben tomar estos medicamentos.

Si usted presenta algún efecto secundario, debe informárselo a su médico. Es posible que él desee ajustar su dosis.

También existen efectos secundarios muy poco probables pero posibles. Éstos comprenden la pérdida permanente de la visión, la pérdida repentina de la audición y una dolorosa y prolongada erección también conocida como priapismo. En las páginas siguientes se analizan en mayor detalle estas complicaciones poco frecuentes pero graves.

**Pérdida de la visión.** En algunos pacientes que han tomado estos medicamentos se ha producido una afección llamada neuropatía óptica isquémica anterior no arterítica (NOIANA). Se desconoce si los medicamentos provocaron este problema o si éste se produjo coincidentalmente.

Por causa de esta rara y potencialmente devastadora complicación, los pacientes con trastornos de la retina, tal como la retinopatía diabética, deben consultar con un oftalmólogo antes de tomar cualquier medicamento para la disfunción eréctil.

**Pérdida repentina de la audición.** Se han informado casos de pérdida de la audición después de tomar Viagra®, Levitra® y Cialis®. Al igual que con la pérdida de la visión, los médicos no están seguros si los medicamentos la provocaron. Sea como fuere, si sufre una pérdida repentina de la audición, usted deberá dejar de tomar el medicamento y consultar con su médico.

El priapismo es una afección poco frecuente que puede ser dolorosa y requiere tratamiento médico para evitar lesiones en el pene. Si usted tiene una erección que dura más de cuatro horas, consulte a su médico.

---

Este documento es para uso informativo y no se debe usar como sustituto de consejo de un médico o proveedor de salud profesional o como recomendación para cualquier plan de tratamiento particular. Como cualquier material impreso, puede volverse inexacto con el tiempo. Es importante que usted dependa del consejo de un médico o proveedor de salud profesional para el tratamiento de su condición particular.

También es muy importante recordar que el Viagra, el Levitra y el Cialis NO protegen contra enfermedades de transmisión sexual tales como el SIDA.

El Viagra, el Levitra y el Cialis NO evitan la concepción ni el embarazo.

## Resumen

La disfunción eréctil es una afección frecuente. Gracias a los avances recientes en los campos de la medicina y la farmacología, hay muchas maneras de tratarla.

Muchos hombres experimentan una mejoría de la función eréctil después de tomar Viagra, Levitra o Cialis. Consulte a su médico para saber si el Viagra, el Levitra o el Cialis son aconsejables para usted. Él le dirá qué medicamentos puede y no puede tomar en combinación con su fórmula.



Saber sobre sus opciones de tratamiento para la DE, los beneficios y los riesgos y las complicaciones asociados con dichas opciones le ayudará a tomar una decisión más adecuada.

---

Este documento es para uso informativo y no se debe usar como sustituto de consejo de un médico o proveedor de salud profesional o como recomendación para cualquier plan de tratamiento particular. Como cualquier material impreso, puede volverse inexacto con el tiempo. Es importante que usted dependa del consejo de un médico o proveedor de salud profesional para el tratamiento de su condición particular.