

El cáncer de páncreas

Tendencias en los índices de incidencia y de mortalidad

En los Estados Unidos, el cáncer de páncreas es la cuarta causa principal de muerte relacionada con el cáncer tanto en hombres como en mujeres. Debido a que con frecuencia es diagnosticado en estadio avanzado, el índice de supervivencia es bajo en comparación con el de otros cánceres. Desafortunadamente, en las últimas tres décadas, no ha habido mucho cambio en los índices generales de incidencia y de mortalidad del cáncer de páncreas.

Los afroamericanos tienen índices de incidencia y de mortalidad de cáncer de páncreas más elevados que los blancos. De manera semejante, los índices de incidencia y de mortalidad son más altos en los hombres que en las mujeres.

Se estima que en los Estados Unidos se gastan aproximadamente USD 1,9 mil millones cada año¹ en el tratamiento del cáncer de páncreas.

Fuentes de datos de incidencia y mortalidad: Programa de Vigilancia, Epidemiología y Resultados Finales (SEER) y el Centro Nacional de Estadísticas de Salud (National Center for Health Statistics). Estadísticas y gráficos adicionales están disponibles en <http://seer.cancer.gov>.

¹ Reporte del Progreso de Tendencias de Cáncer (<http://progressreport.cancer.gov>), en dólares del año 2006.

Tendencias en el financiamiento del Instituto Nacional del Cáncer para investigación del cáncer de páncreas

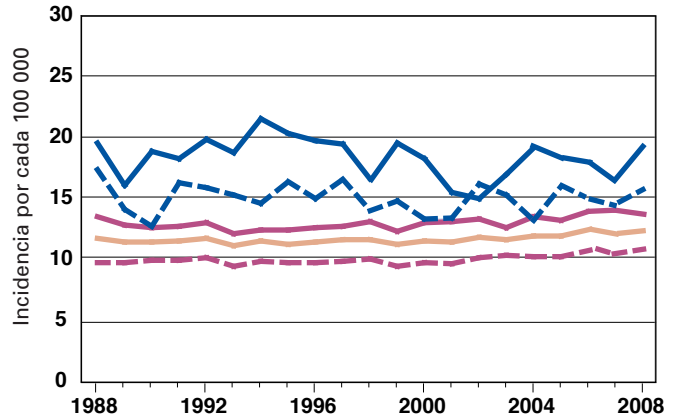
La inversión del Instituto Nacional del Cáncer (National Cancer Institute, NCI)² en investigación del cáncer de páncreas ha aumentado de USD 74,2 millones en el año fiscal 2006 a USD 97,1 millones en el año fiscal 2010. Asimismo, en los años fiscales 2009 y 2010 el NCI destinó USD 14,3 millones del fondo del American Recovery and Reinvestment Act (ARRA)³ para la investigación del cáncer de páncreas.

Fuente: Oficina de Presupuesto y Finanzas del NCI (<http://obf.cancer.gov>).

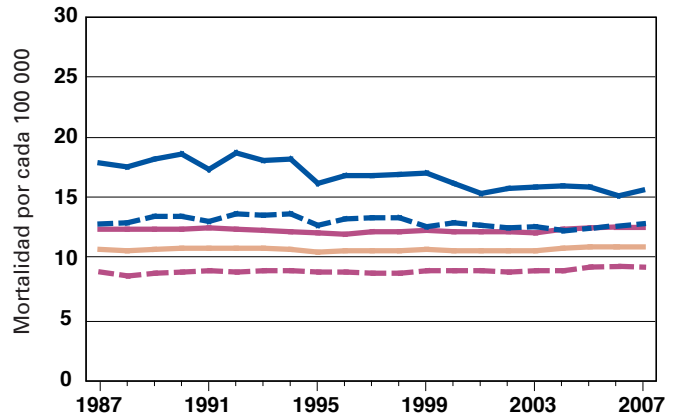
² La estimación de la inversión del NCI está basada en el financiamiento asociado con una amplia gama de actividades científicas evaluadas por expertos. Para información adicional sobre planificación y presupuestos de investigación de los Institutos Nacionales de la Salud (NIH), visite <http://www.nih.gov/about/>.

³ Para más información sobre el fondo del ARRA para el NCI, visite <http://www.cancer.gov/aboutnci/recovery/recoveryfunding>.

Incidencia del cáncer de páncreas en EE. UU.

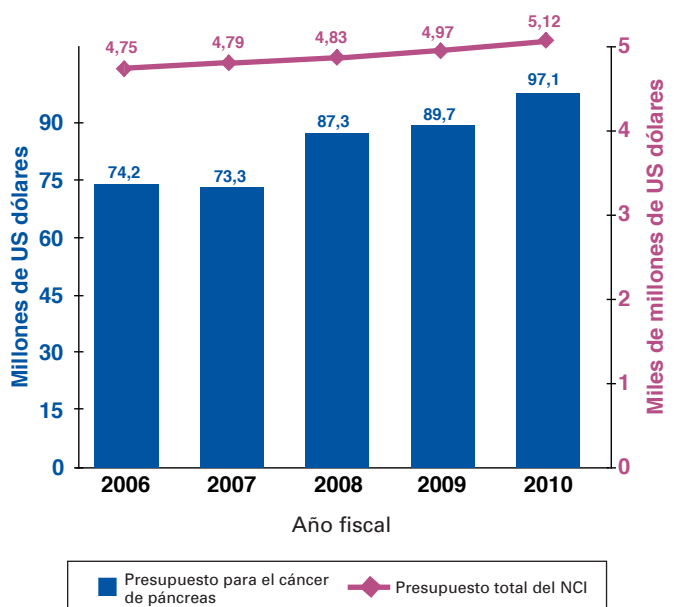


Mortalidad por cáncer de páncreas en EE. UU.



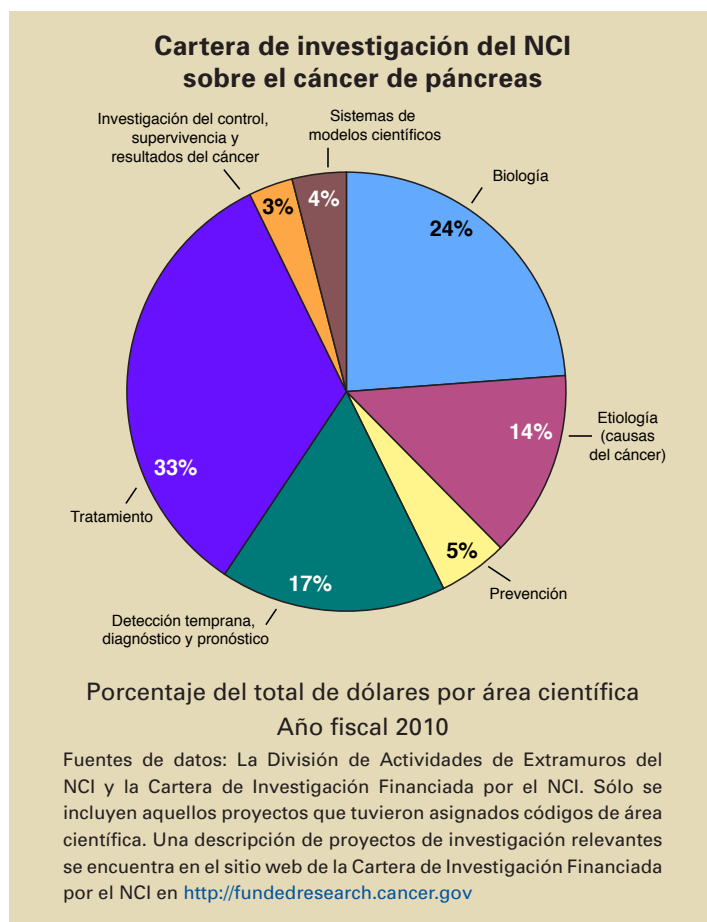
Legend for mortality graph: Blancos (White), Afroamericanos (African American), Blancas (White), Afroamericanas (African American), Índice total (Total Index).

Presupuesto para investigación del cáncer de páncreas por el NCI



Ejemplos de actividades del NCI relevantes al cáncer de páncreas

- La **Red de Investigación para Detección Temprana** (*Early Detection Research Network, EDRN*) identifica y evalúa nuevos biomarcadores para mejorar la detección y el análisis de riesgos del cáncer. Un proyecto apoyado por la EDRN está investigando biomarcadores de células madre para la detección temprana del cáncer de páncreas. <http://edrn.nci.nih.gov>
- La publicación, en inglés, **Pancreatic Cancer: A Summary of NCI's Portfolio and Highlights of Recent Research Progress** ofrece un resumen detallado del financiamiento de la investigación del cáncer de páncreas por el NCI entre los años 2000 y 2009. <http://www.cancer.gov/researchandfunding/reports/pancreatic-research-progress.pdf>
- El **Plan de Acción del NCI para el Financiamiento de Investigación del Cáncer de Páncreas en el Año Fiscal 2011** (*NCI Investment in Pancreatic Cancer Research Action Plan for FY 2011*) bosqueja actividades de investigación planeadas para el año fiscal 2011, al igual que nuevas áreas de enfoque para estudios futuros. <http://www.cancer.gov/researchandfunding/reports/pancreatic-action-plan.pdf>
- El NCI apoya **Estudios Piloto del Cáncer de Páncreas** (*Pilot Studies in Pancreatic Cancer*) que se enfocan en la biología, etiología, detección, prevención y tratamiento de la enfermedad. <http://grants.nih.gov/grants/guide/pa-files/PA-08-208.html> y <http://grants.nih.gov/grants/guide/pa-files/PA-08-209.html>
- Los **Consortios de la Epidemiología del Cáncer de Páncreas** (*Pancreatic Cancer Cohort Consortium*) comprenden tres consorcios de investigación que reúnen a científicos de pericia variada para mejorar la comprensión de las causas y de los antecedentes naturales del cáncer de páncreas. <http://epi.grants.cancer.gov/Consortia/tables/pancreatic.html>
- Dos **Programas Especializados de Excelencia en la Investigación** (*Specialized Programs of Research Excellence, SPOREs*) específicos al cáncer de páncreas están conduciendo investigación para facilitar la detección temprana y el tratamiento de dicho cáncer. <http://trp.cancer.gov/spores/pancreatic.htm>



- El libro **What You Need to Know About™ Cancer of the Pancreas** ofrece información en inglés sobre las posibles causas, síntomas, diagnóstico, tratamiento y cuidados médicos de seguimiento. Los especialistas en información pueden también responder sus preguntas sobre el cáncer en el teléfono 1-800-422-6237 (1-800-4-CANCER). <http://www.cancer.gov/cancertopics/wyntk/pancreas>
- La **página principal del cáncer de páncreas** del NCI proporciona información actualizada sobre el tratamiento, prevención, genética, causas, exámenes de detección, pruebas y otros temas relacionados. <http://www.cancer.gov/espanol/tipos/pancreas>

Selección de adelantos en la investigación del cáncer de páncreas

- En un análisis combinado de datos clínicos, **un índice de masa corporal más elevado fue asociado con mayor riesgo** de presentar cáncer de páncreas, independiente de otros factores de riesgo. http://dceg.cancer.gov/newsletter/mar2011/0311_scientifichighlights.shtml y <http://www.ncbi.nlm.nih.gov/pubmed/20383573>
- Al usar un modelo matemático de análisis de datos genómicos, investigadores calcularon que el **cáncer de páncreas puede tomar una década para progresar** desde mutación genética inicial hasta la formación del tumor. <http://www.cancer.gov/ncicancerbulletin/110210/page3> y <http://www.ncbi.nlm.nih.gov/pubmed/20981102>
- Un estudio de secuenciación genómica ha identificado **genes que frecuentemente presentan mutaciones en tumores neuroendocrinos pancreáticos**, una forma poco común de cáncer de páncreas. <http://www.cancer.gov/ncicancerbulletin/012511/page2> y <http://www.ncbi.nlm.nih.gov/pubmed/21252315>
- Un gran estudio de proteómica cuantitativa identificó un marcador compuesto de dos proteínas, **TMP1 y ICAM1, que permite distinguir a personas con cáncer de páncreas de aquellos sin la enfermedad**, y quizás sirva como posible biomarcador para la detección del cáncer de páncreas por análisis de sangre. <http://www.ncbi.nlm.nih.gov/pubmed/21443201>