

El sarcoma de Kaposi

Tendencias en los índices de incidencia y de mortalidad

El sarcoma de Kaposi (SK) es un sarcoma de tejido blando que afecta la piel, la cavidad oral, el esófago y el conducto anal. El sarcoma de Kaposi "clásico" es raro y se presenta principalmente en hombres de edad avanzada de ascendencia mediterránea o judía. Las personas inmunodeprimidas tienen también un riesgo alto de padecer sarcoma de Kaposi. La incidencia de esta enfermedad aumentó notablemente en la década de los ochenta con la aparición del síndrome de inmunodeficiencia adquirida (sida), y es ahora el tumor más común asociado con la infección del virus de inmunodeficiencia humana (VIH). Los científicos han identificado un virus llamado herpesvirus asociado con sarcoma de Kaposi (HVS/K) o herpesvirus humano (HHV-8), como la causa del sarcoma de Kaposi.

La incidencia del sarcoma de Kaposi empezó a disminuir dramáticamente en la mitad de los años noventa y se ha mantenido relativamente estable desde el año 2000. Los hombres tienen una probabilidad mucho mayor de padecer sarcoma de Kaposi que las mujeres, particularmente entre los 25 y los 59 años de edad. Desde el año 2000, la incidencia ha sido más alta en los afroamericanos y más baja en los asiáticos y en los nativos de las islas del Pacífico.

Fuentes de datos de incidencia y mortalidad: Programa de Vigilancia, Epidemiología y Resultados Finales (SEER) y el Centro Nacional de Estadísticas de Salud (National Center for Health Statistics). Estadísticas y gráficos adicionales están disponibles en <http://seer.cancer.gov/>.

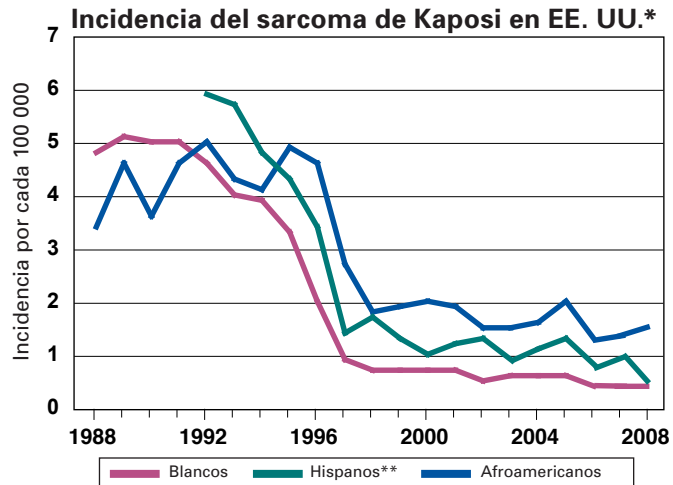
Tendencias en el financiamiento del Instituto Nacional del Cáncer para investigación del sarcoma de Kaposi

La inversión del Instituto Nacional del Cáncer (National Cancer Institute, NCI)¹ en investigación del sarcoma de Kaposi ha aumentado de USD 25,8 millones a USD 27,0 millones entre los años fiscales 2006 y 2008 antes de disminuir a USD 22,4 millones en el año fiscal 2010. Asimismo, en los años fiscales 2009 y 2010 el NCI destinó USD 11 millones del fondo del American Recovery and Reinvestment Act (ARRA), para la investigación del sarcoma de Kaposi.²

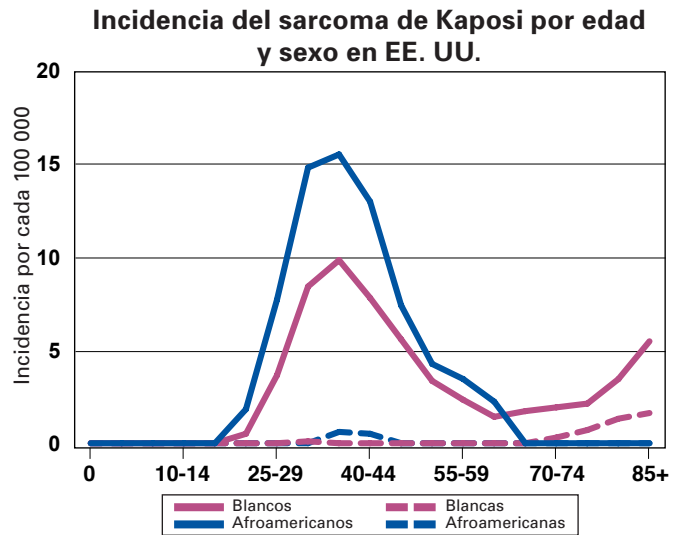
Fuente: Oficina de Presupuesto y Finanzas del NCI (<http://obf.cancer.gov>).

¹ La estimación de la inversión del NCI está basada en el financiamiento asociado con una amplia gama de actividades científicas evaluadas por expertos. Para información adicional sobre planificación y presupuestos de investigación de los Institutos Nacionales de la Salud (NIH), visite <http://www.nih.gov/about/>.

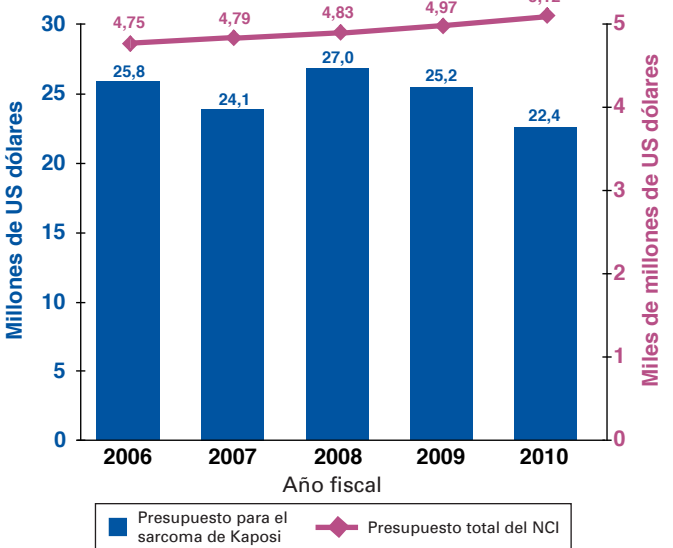
² Para más información sobre el fondo del ARRA para el NCI, visite <http://www.cancer.gov/aboutnci/recovery/recoveryfunding>.



* Los datos disponibles son insuficientes para analizar la tendencia de Asiáticos, nativos de las islas del Pacífico, indígenas americanos o nativos de Alaska.
 ** No hay datos disponibles de incidencia antes de 1992.



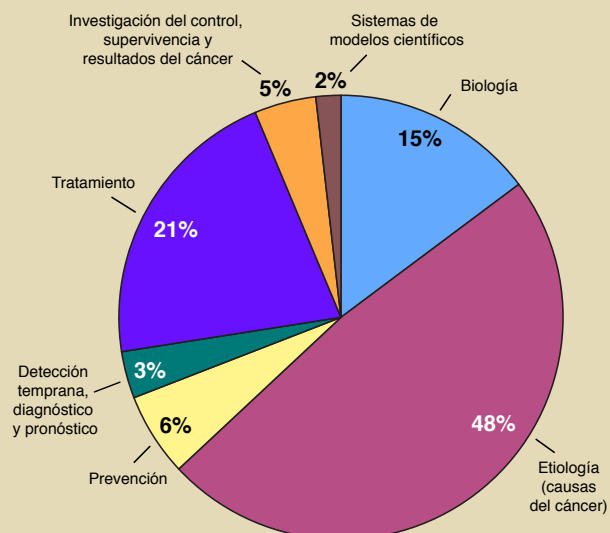
Presupuesto para investigación del sarcoma de Kaposi por el NCI



Ejemplos de actividades del NCI relevantes al sarcoma de Kaposi

- El **Grupo de Trabajo del Sarcoma de Kaposi** (*Kaposi Sarcoma Working Group*), componente del **Consortio de Cánceres Causados por el Sida** (*AIDS Malignancy Consortium*), apoya estudios de nuevas opciones de tratamiento para el sarcoma de Kaposi y crea procedimientos comprensivos para la evaluación de datos de respuestas de la enfermedad. <http://pub.emmes.com/study/amc/public/ResearchAreas/kaposisarcoma/Kaposisarcoma.html>
- La **Oficina de Cánceres Causados por el VIH y el Sida** (*Office of HIV and AIDS Malignancy*) coordina y supervisa investigación, en todo el NCI, relacionada con el VIH y el sida, y supervisa varios programas de cánceres relacionados con el VIH y el sida. <http://oham.cancer.gov/>
- La **Unidad de Inmunoepidemiología e Infecciones** (*Infections and Immunoepidemiology Branch*) del NCI conduce investigación epidemiológica sobre gérmenes infecciosos y el cáncer, incluyendo el sarcoma de Kaposi y otros cánceres asociados con el VIH y el sida. Los proyectos abarcan la evaluación de los efectos del tabaquismo, de otras exposiciones ambientales y de los genes asociados con la inmunidad e inflamación en el riesgo de infección por el herpesvirus asociado con sarcoma de Kaposi, y la exploración de la integridad genómica del sarcoma de Kaposi. <http://dceg.cancer.gov/iib/research/ks>
- La **Unidad de Etiología del Cáncer** (*Cancer Etiology Branch*) apoya programas de investigación que se enfocan en sustancias biológicas, químicas y físicas que han sido identificadas como carcinógenas o que se cree que son. El programa de investigación de los cánceres asociados con el VIH y el sida apoya investigación sobre la función del VIH y de otros virus como causantes etiológicos de los cánceres asociados con el sida y sobre cómo sus interacciones afectan la carcinogénesis y el progreso de la enfermedad. <https://dcb.nci.nih.gov/branches/ceb/Pages/Home.aspx>
- El **Centro de Excelencia en VIH, Sida y Virología Oncológica** (*Center of Excellence in HIV/AIDS and Cancer Virology*) facilita y comunica avances en métodos antivirales e inmunológicos para prevenir y tratar la infección por VIH, cánceres relacionados con el sida y enfermedades virales asociadas con el cáncer. <https://ccrod.cancer.gov/confluence/display/CEHCV/Home>

Cartera de investigación del NCI sobre el sarcoma de Kaposi



Porcentaje del total de dólares por área científica
Año fiscal 2010

Fuentes de datos: La División de Actividades de Extramuros del NCI y la Cartera de Investigación Financiada por el NCI. Sólo se incluyen aquellos proyectos que tuvieron asignados códigos de área científica. Una descripción de proyectos de investigación relevantes se encuentra en el sitio web de la Cartera de Investigación Financiada por el NCI en <http://fundedresearch.cancer.gov>

- El programa de **Investigación del Cáncer en el Contexto del Sida** (*Research on Malignancies in the Context of HIV/AIDS*) del NCI financia estudios para el avance del conocimiento del riesgo, formación, progreso, diagnóstico y tratamiento de cánceres que se observan en pacientes con VIH o sida. <http://grants.nih.gov/grants/guide/pa-files/PA-10-291.html> y <http://grants.nih.gov/grants/guide/pa-files/PA-10-290.html>
- El NCI apoya estudios que exploran **biomarcadores de cánceres asociados con infección**, tal como el sarcoma de Kaposi. <http://grants.nih.gov/grants/guide/pa-files/PA-11-158.html>
- La **página principal de cánceres relacionados con el sida del NCI** proporciona información actualizada sobre las opciones de tratamiento de cánceres relacionados con el sida, tal como el sarcoma de Kaposi. <http://www.cancer.gov/espanol/tipos/relacion-sida>

Selección de adelantos en la investigación del sarcoma de Kaposi

- Científicos del NCI han descubierto **un nuevo estado inflamatorio** en algunas personas con infección por VIH y HVSK. <http://www.cancer.gov/newscenter/pressreleases/2010/InflammatorySyndromeAIDS> y <http://www.ncbi.nlm.nih.gov/pubmed/20583924>
- La alta incidencia del sarcoma de Kaposi en el África ecuatorial corresponde a **la prevalencia de infección por HHV-8** en dicha región. <http://www.ncbi.nlm.nih.gov/pubmed/20143397>
- Un estudio reveló en un modelo celular que un **compuesto vegetal natural llamado celastrol** puede presentar potencial terapéutico contra el HVSK. <http://www.ncbi.nlm.nih.gov/pubmed/21159881>
- Investigadores han demostrado en un modelo celular que **la estimulación de estrés oxidativo** puede ser nueva estrategia para la destrucción de células de tumor infectadas por el HVSK. <http://www.ncbi.nlm.nih.gov/pubmed/21068240>