

Instantánea El linfoma

Tendencias en los índices de incidencia y de mortalidad

Los linfomas, los cuales incluyen el linfoma de Hodgkin y el linfoma no Hodgkin (LNH), representan aproximadamente 5% de todos los casos de cáncer en los Estados Unidos. Aunque el linfoma de Hodgkin es el tipo más conocido, la incidencia de esta enfermedad es mucho más baja que la del LNH.

En los últimos 25 años, el índice de mortalidad ha disminuido casi 50% debido a los adelantos en el tratamiento del linfoma de Hodgkin. Aunque el índice de incidencia en los blancos se ha mantenido relativamente estable durante este periodo, el índice de incidencia en los afroamericanos ha aumentado.

El índice de incidencia del linfoma no Hodgkin ha aumentado casi 20% en las dos últimas décadas, aunque el índice de mortalidad ha disminuido desde el año 2000. Los índices de incidencia y de mortalidad del linfoma no Hodgkin son más altos en los blancos que en los afroamericanos y en personas de otros grupos étnicos.

Se estima que en los Estados Unidos se gastan aproximadamente USD 10,2 mil millones cada año¹ en el tratamiento del linfoma.

Fuentes de datos de incidencia y mortalidad: Programa de Vigilancia, Epidemiología y Resultados Finales (SEER) y el Centro Nacional de Estadísticas de Salud (National Center for Health Statistics). Estadísticas y gráficos adicionales están disponibles en <http://seer.cancer.gov>.

¹ Reporte del Progreso de Tendencias de Cáncer (<http://progressreport.cancer.gov>), en dólares del año 2006.

Tendencias en el financiamiento del Instituto Nacional del Cáncer para investigación del linfoma

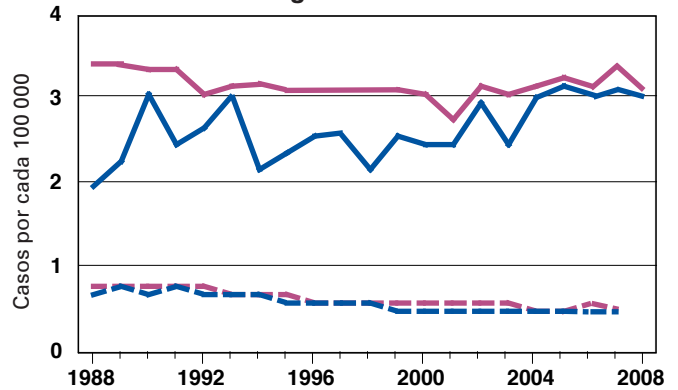
La inversión del Instituto Nacional del Cáncer (National Cancer Institute, NCI)² en investigación del linfoma aumentó de USD 135 millones en el año fiscal 2006 a USD 137 millones en el año fiscal 2010. Asimismo, en los años fiscales 2009 y 2010, el NCI destinó USD 23,2 millones del fondo del *American Recovery and Reinvestment Act* (ARRA)³ para la investigación del linfoma.

Fuente: Oficina de Presupuesto y Finanzas del NCI (<http://obf.cancer.gov>).

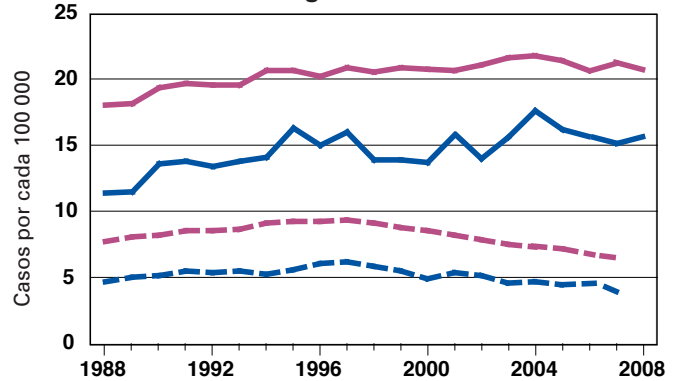
² La estimación de la inversión del NCI está basada en el financiamiento asociado con una amplia gama de actividades científicas evaluadas por expertos. Para información adicional sobre planificación y presupuestos de investigación de los Institutos Nacionales de la Salud (NIH), visite <http://www.nih.gov/about/>.

³ Para más información sobre el fondo del ARRA para el NCI, visite <http://www.cancer.gov/aboutnci/recovery/recoveryfunding>.

Incidencia y mortalidad del linfoma de Hodgkin en EE. UU.*



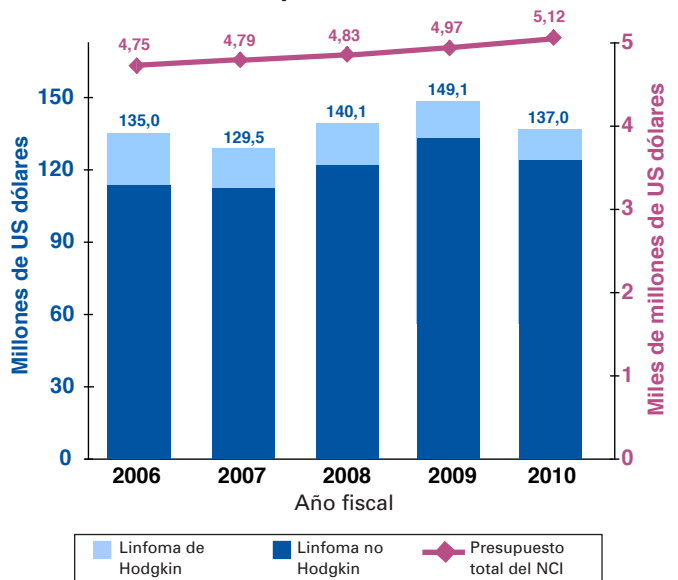
Incidencia y mortalidad del linfoma no Hodgkin en EE. UU.*



* Datos de la mortalidad no disponibles para 2008.



Presupuesto para investigación del linfoma por el NCI

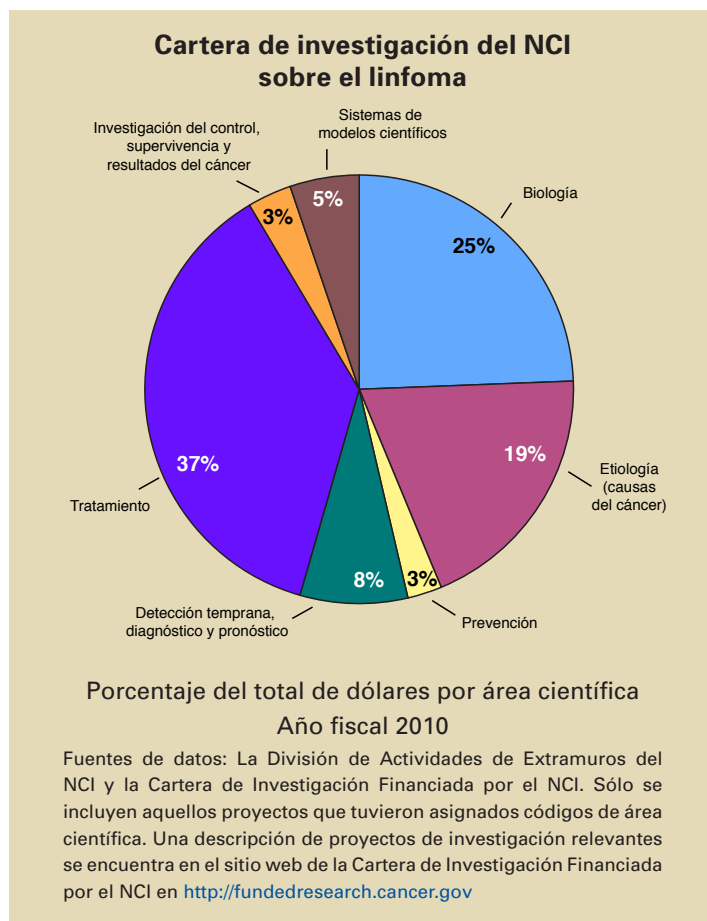


Ejemplos de actividades del NCI relevantes al linfoma

- La **Red de Estudios Clínicos de Trasplantes de Sangre y de Médula Ósea** (*Blood and Marrow Transplant Clinical Trials Network, BMT CTN*) grandes estudios clínicos en múltiples instituciones que tratan interrogantes sobre el trasplante de células madres hematopoyéticas para tener un mayor conocimiento de las mejores estrategias de tratamiento. <https://web.emmes.com/study/bmt2> y http://ctep.cancer.gov/MajorInitiatives/Collaboration_with_NHLBI.htm
- El **Proyecto de Caracterización Molecular de Leucemia y Linfoma** (*Leukemia/Lymphoma Molecular Profiling Project*) examina perfiles de la expresión de genes de cánceres linfoides para redefinir su clasificación en términos moleculares. Asimismo, los datos de la expresión de genes serán usados para mejorar el pronóstico y elegir opciones de tratamiento. <http://lmpp.nih.gov>
- Los miembros del **Consortio Internacional de Epidemiología del Linfoma** (*International Lymphoma Epidemiology Consortium, InterLymph*), un grupo internacional de epidemiólogos que estudian las causas del LNH, intercambian datos y especímenes biológicos para analizar las interacciones entre los genes y el ambiente. <http://epi.grants.cancer.gov/InterLymph>
- El programa del NCI de **Colaboración Estratégica para la Evaluación de Perfiles del Cáncer** (*Strategic Partnering to Evaluate Cancer Signatures, SPECS*) explora cómo la información de estudios moleculares puede ser usada para mejorar el cuidado y el pronóstico de pacientes con cáncer. Un proyecto SPECS está refinando y validando perfiles moleculares de diagnóstico y de pronóstico para los subtipos principales del LNH. http://dctd.cancer.gov/ProgramPages/cdp/major_initiatives_strategic_partnering.htm
- El **Programa de Integración de la Biología del Cáncer** (*Integrative Cancer Biology Program*) combina investigación experimental y clínica con modelos matemáticos para adquirir nuevos conocimientos sobre la biología, prevención, diagnóstico y tratamiento del cáncer. <http://icbp.nci.nih.gov>
- Cuatro **Programas Especializados de Excelencia en la Investigación** (*Specialized Programs of Research Excellence, SPORes*) específicos al linfoma transfieren los resultados del laboratorio al ámbito clínico. Los investigadores de SPORes evalúan nuevos tratamientos del linfoma (como inmunoterapia), estudian su biología y epidemiología e identifican biomarcadores de dicho cáncer. <http://trp.cancer.gov/spores/lymphoma.htm>

Selección de adelantos en la investigación del linfoma

- El reciente descubrimiento de una **mutación génica, común en un subtipo de linfoma que es difícil de tratar, quizás ayude a identificar a pacientes que tal vez se beneficien de terapias dirigidas para dicha forma de linfoma**. <http://www.cancer.gov/newscenter/pressreleases/2010/MYD88> y <http://www.ncbi.nlm.nih.gov/pubmed/21179087>
- Un estudio de asociación de todo el genoma ha identificado un locus genético que está asociado con **susceptibilidad al linfoma folicular**, un tipo de LNH. <http://www.ncbi.nlm.nih.gov/pubmed/20081860>
- Resultados de un gran estudio de cohorte sugieren **que infección crónica por hepatitis B puede aumentar el riesgo de LNH**. http://dceg.cancer.gov/newsletter/nov10/1110_scientifichighlights.shtml y <http://www.ncbi.nlm.nih.gov/pubmed/20688564>
- Resultados de un gran estudio confirman la asociación entre **variantes de dos genes relacionados con el sistema inmunitario** y el riesgo de LNH. <http://www.ncbi.nlm.nih.gov/sites/pubmed/19826128>



- Los libros **Lo que usted necesita saber sobre™ el linfoma de Hodgkin** y **Lo que usted necesita saber sobre™ el linfoma no Hodgkin** contienen información sobre el diagnóstico, estadificación, tratamiento y cuidados de seguimiento del linfoma. Los especialistas en información pueden responder también sus preguntas sobre el cáncer en el teléfono 1-800-422-6237 (1-800-4-CANCER). <http://www.cancer.gov/espanol/tipos/necesita-saber/hodgkin> y <http://www.cancer.gov/espanol/tipos/necesita-saber/nohodgkin>
- La **página principal del linfoma del NCI** dirige al lector a información actualizada sobre el tratamiento, prevención, genética, causas, exámenes de detección, pruebas y otros temas relacionados. <http://www.cancer.gov/espanol/tipos/linfoma>