

# Questions et réponses

## L'Enquête sur les communautés américaines

USCENSUSBUREAU

*Helping You Make Informed Decisions*

*Ministère du commerce des États-Unis  
Administration de l'économie et des statistiques  
BUREAU DE RECENSEMENT DES ÉTATS-UNIS*

United States<sup>®</sup>  
**Census**  
**2010**



### **L'Enquête sur les communautés américaines, qu'est-ce que c'est ?**

*L'Enquête sur les communautés américaines est menée par le Bureau de recensement des États-Unis dans chaque comté, dans les territoires des Indiens Américains et de l'Alaska et sur le territoire d'Hawaï.*

*L'Enquête sur les communautés américaines fournit tous les ans aux différentes communautés des États-Unis des informations d'une importance cruciale en matière d'économie, de société, de démographie et de logement. Ces dernières nous ont confié que cette enquête les aide à prendre des décisions basées sur des informations récentes et qu'elle joue un rôle clé dans leur avenir.*

### **L'Enquête sur les communautés américaines fait-elle partie du recensement de 2010 ?**

*Oui. Le recensement de 2010 a pour objectif de compter la population. L'Enquête sur les communautés*

*américaines fournira annuellement aux communautés le même type d'informations détaillées qui n'étaient autrefois disponibles qu'une fois tous les 10 ans, lorsque le Bureau de recensement des États-Unis organisait un recensement.*

### **Je n'ai pas entendu parler de l'Enquête sur les communautés américaines. Depuis combien de temps cette enquête a-t-elle lieu ?**

*L'Enquête sur les communautés américaines a été menée pour la première fois en 1996, dans un échantillonnage de comtés des États-Unis. À l'heure actuelle, cette enquête est menée dans tous les comtés des États-Unis, ainsi qu'à Porto Rico où elle porte le nom d'Enquête sur la population les communautés portoricaines.*



### Comment mes réponses aux questions posées dans le cadre de l'Enquête sur les communautés américaines sont-elles utilisées ?

Les questions posées dans le cadre de cette enquête ont pour but de rassembler les informations nécessaires à la gestion ou à l'évaluation des programmes gouvernementaux. Ces questions sont essentiellement les mêmes que celles qui ont été posées dans le cadre du recensement décennal.

- Les informations au sujet du **revenu** permettent de comparer le niveau économique de différentes régions. De nombreux programmes fédéraux et des états se servent de ces informations pour répartir les fonds destinés au développement des communautés.
- Vos réponses aux questions concernant le **trajet vers le lieu de travail** sont utilisées par le Ministère des transports des États-Unis pour planifier les améliorations du réseau des autoroutes, développer les transports publics et concevoir des programmes pour faciliter la circulation routière.
- Les informations sur **l'âge** sont utilisées dans le cadre des programmes fédéraux pour cibler les fonds ou les services destinés

aux enfants, aux adultes en âge de travailler ou aux personnes âgées.

- Les réponses sont aux questions concernant le **revenu et le logement** présentées en bref et utilisées par le Secrétariat au logement et au développement urbain des États-Unis pour évaluer les besoins en matière d'aide au logement pour les personnes âgées, les handicapés et les propriétaires à faible revenu.
- Les informations sur **la race, l'origine hispanique et la langue parlée domicile** sont utilisées pour déterminer les exigences du bilinguisme pour les élections dans le cadre du Voting Rights Act (Loi sur le droit de vote) et la surveillance de la non-discrimination en matière d'emploi dans le cadre du Civil Rights Act (Loi sur les droits civiques). La race et l'origine (ou ethnicité) hispanique sont considérées comme étant des concepts différents et font donc l'objet de questions distinctes.
- Les informations sur le **service militaire** sont utilisées principalement par le Ministère des anciens combattants des États-Unis pour estimer les besoins des anciens combattants et évaluer les programmes les concernant en matière d'éducation, d'emploi et de santé.



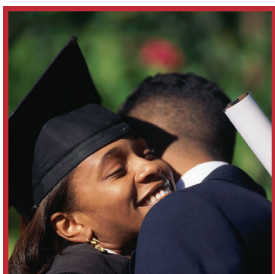
### Quels bénéfices puis-je tirer de ma participation à l'Enquête sur les communautés américaines ?

Les agences gouvernementales fédérales, les états et les communautés des États-Unis se plaignent de ne pas disposer des informations les plus récentes leur étant nécessaires pour mieux comprendre les problèmes de communauté, répondre aux besoins et répartir les programmes et les ressources. Comme l'a déclaré un des responsables d'une communauté : « C'est toujours amusant de jouer aux devinettes, mais ce n'est pas une manière vraiment efficace de trouver une réponse. »

Vos réponses aux questions de l'Enquête sur les communautés américaines aideront votre communauté à établir ses objectifs, à identifier ses problèmes et à leur trouver des solutions, à établir des institutions et des programmes, et à évaluer les performances des programmes.

Les informations recueillies par l'Enquête sur les communautés américaines sont utilisées par :

- *Les programmes de communauté*, comme ceux concernant les personnes âgées, le scoutisme, les bibliothèques, les banques, les hôpitaux et autres agences des communautés, pour offrir des services à la communauté et mettre en place des bâtiments, des services et des programmes.
- *Les planificateurs des transports*, utilisant les informations concernant le trajet vers le lieu de travail pour prévoir les heures de pointe et prendre les mesures nécessaires pour réduire les embouteillages, planifier les places de stationnement et mettre au point des stratégies, comme des programmes de covoiturage et des horaires de travail flexibles. Les décisions concernant la construction de nouvelles voies routières, l'accroissement de la capacité des infrastructures existantes, la mise en place de systèmes de transports en commun, comme des tramways ou des métros, sont prises sur la base de projections des besoins futurs.
- *Les agences gouvernementales régionales* pour affecter les ressources, évaluer les programmes et planifier les projets de développement des communautés.



### **Dois-je obligatoirement répondre aux questions de l'Enquête sur les communautés américaines ?**

*Oui. La loi exige que vous répondiez aux questions de cette enquête (Livre 13, Code des États-Unis, Sections 141, 193 et 221). La même loi protège la confidentialité des informations que vous fournissez.*

### **Dois-je obligatoirement répondre à ces questions chaque année ?**

*Non. Seul un petit échantillon d'adresses est sélectionné auquel sera envoyée l'Enquête sur les communautés américaines. Une adresse ne peut être sélectionnée pour cet échantillon qu'une fois tous les 5 ans. Ces adresses sont sélectionnées au hasard et représentent d'autres adresses de la communauté. C'est pourquoi il est si important que chaque foyer sélectionné réponde aux questions de l'enquête.*

### **Dois-je obligatoirement répondre aux questions de l'enquête si je n'habite que temporairement à l'adresse sélectionnée ?**

*Oui. Si vous habitez à l'adresse sélectionnée pendant plus de 2 mois, vous devez répondre à toutes les questions de l'enquête. Si vous y habitez pendant un maximum de 2 mois, vous devez quand même répondre à certaines questions de l'enquête, comme indiqué dans les instructions. Un représentant du Bureau de recensement peut vous aider. Ces informations aident les communautés, à différents moments de l'année, à planifier leurs besoins au fur et à mesure de l'évolution de la population.*

### **Mes réponses aux questions de l'enquête sont-elles confidentielles ?**

*Oui. La confidentialité de vos réponses est garantie par la loi, conformément au Livre 13 du Code des États-Unis, Section 9. Cette loi spécifie que le Bureau de recensement ne peut utiliser les informations fournies par les individus que dans un but statistique et ne peut ni publier ni révéler de données pouvant identifier un répondant.*



### Comment puis-je consulter les résultats de l'enquête ?

Ces informations sont publiées sur le site Web American FactFinder® du Bureau de recensement des États-Unis : <http://factfinder.census.gov>.

Les données sont présentées sous différents formats pour satisfaire les novices (qui ne veulent que consulter les informations) tout comme les chercheurs chevronnés.

American FactFinder® présente des tableaux qui :

- donnent un aperçu rapide des données,
- comparent les données de différents emplacements et
- proposent des données plus détaillées pour une recherche plus poussée.

### La police ou une autre agence de réglementation peut-elle voir mes réponses aux questions de l'enquête ?

Non. Le Bureau de recensement des États-Unis protège la confidentialité de vos informations. Ni la police ni une instance juridique quelconque ne peut y avoir accès. Personne ne peut consulter ni utiliser vos réponses spécifiques pour faire appliquer une loi quelconque.

Tout employé du Bureau de recensement des États-Unis qui ne respecterait pas ces dispositions légales serait passible de peines criminelles graves imposées par le Congrès—pouvant aller jusqu'à 5 ans de prison et/ou 250 000 dollars d'amende (Livre 13 du Code des États-Unis, Section 214, comme amendé par le Livre 18 du Code des États-Unis, Sections 3559 et 3571).



**Je suis âgé(e), handicapé(e) ou dans l'incapacité pour une autre raison quelconque de répondre aux questions de l'Enquête sur les communautés américaines. Que dois-je faire ?**

*Vous pouvez désigner une autre personne qui pourra vous aider, ou bien un représentant du Bureau de recensement des États-Unis pour vous téléphoner ou se rendre à votre domicile pour vous aider à remplir le questionnaire. Les répondants peuvent demander de l'aide en appelant le 1-800-354-7271.*

*Pour optimiser les résultats de l'enquête, il est très important que chaque foyer sélectionné participe à l'enquête.*

**Comment puis-je obtenir de plus amples informations sur l'Enquête sur les communautés américaines ?**

*Vous pouvez obtenir des renseignements sur l'Enquête sur les communautés américaines de plusieurs façons :*

*Pour obtenir des informations détaillées, nous vous conseillons de visiter notre site Web : <[www.census.gov/acs/www](http://www.census.gov/acs/www)> ou bien d'appeler le bureau régional du Bureau de recensement le plus proche de vous, indiqué dans la liste ci-dessous :*

**Bureaux régionaux du Bureau de recensement des États-Unis**

**Atlanta, GA**  
1-800-424-6974

**Boston, MA**  
1-800-562-5721

**Charlotte, NC**  
1-800-331-7360

**Chicago, IL**  
1-800-865-6384

**Dallas, TX**  
1-800-835-9752

**Denver, CO**  
1-800-852-6159

**Detroit, MI**  
1-800-432-1495

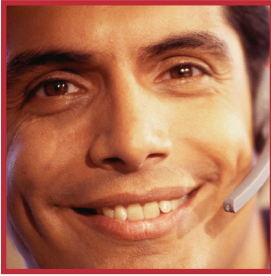
**Kansas City, KS**  
1-800-728-4748

**Los Angeles, CA**  
1-800-992-3530

**New York, NY**  
1-800-991-2520

**Philadelphia, PA**  
1-866-238-1374

**Seattle, WA**  
1-800-233-3308



*Si vous avez des questions sur les données de l'Enquête sur les communautés américaines ou si vous voulez savoir comment consulter les résultats de l'enquête, veuillez appeler notre service d'assistance à la clientèle au :*

**301-763-INFO (4636)**

*Vous pouvez également nous contacter par courriel*

**<http://ask.census.gov>**

*ou*

*par courrier à l'adresse suivante :*

**American Community Survey  
U.S. Census Bureau  
4600 Silver Hill Rd.  
Washington, DC  
20233-7500**



# L'ENQUÊTE SUR LES COMMUNAUTÉS AMÉRICAINES

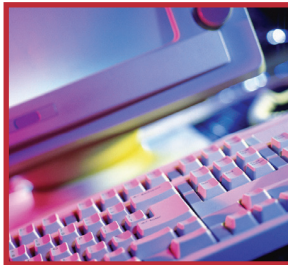
BUREAU DE RECENSEMENT  
DES ÉTATS-UNIS



*Courriel : <http://ask.census.gov>*



*Téléphone : 1-888-346-9682*



*Internet :  
[www.census.gov/acs/www](http://www.census.gov/acs/www)*

