

## **Endarterectomía de la Carótida**

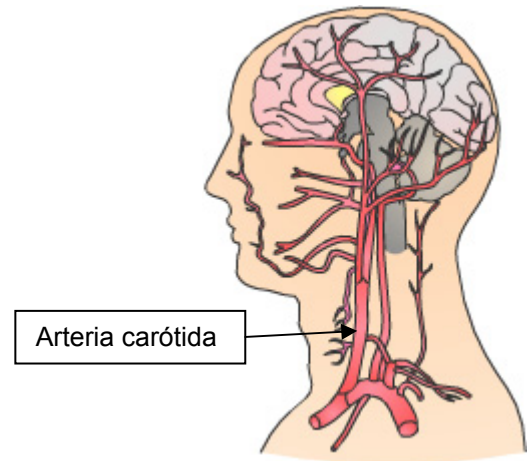
### **Introducción**

Cuando las arterias del cuello se bloquean pueden causar ataques de apoplejía. En estudios recientes se han comprobado los beneficios de limpiar las arterias del cuello para prevenir los ataques de apoplejía.

Algunos médicos recomiendan cirugía para aquellas personas que sufren de arterias carótidas bloqueadas.

Si su médico recomienda cirugía, la decisión de someterse a ella también es suya.

Este resumen le ayudará a entender mejor los beneficios y riesgos de esta cirugía.



### **Anatomía**

Existen dos vasos sanguíneos principales en el cuello que están encargados de proveer sangre al cerebro. Estos vasos sanguíneos se llaman arterias carótidas. Las arterias carótidas transportan sangre a las arterias del cerebro.

### **Síntomas y causas**

Los ataques de apoplejía o embolias cerebrales ocurren cuando el cerebro no recibe suficiente sangre. Una disminución repentina de la cantidad de sangre que llega al cerebro puede causar una apoplejía pequeña, también conocida como AIT o ataque isquémico transitorio.

Entre los síntomas de una apoplejía pequeña o AIT, están: entumecimiento, debilidad y dificultad con el habla o la visión. Los síntomas de un AIT o apoplejía pequeña duran poco tiempo.



---

Este documento es para uso informativo y no se debe usar como sustituto de consejo de un médico o proveedor de salud profesional o como recomendación para cualquier plan de tratamiento particular. Como cualquier material impreso, puede volverse inexacto con el tiempo. Es importante que usted dependa del consejo de un médico o proveedor de salud profesional para el tratamiento de su condición particular.

Los ataques de apoplejía ocurren cuando la pérdida del flujo de sangre que va al cerebro se prolonga por más tiempo.

El daño cerebral producido por un ataque de apoplejía puede causar pérdida del habla o de la coordinación. Esto puede requerir hospitalización. Los ataques de apoplejía mayores pueden resultar en la muerte.

Casi un tercio de las personas que han tenido una apoplejía pequeña, o AIT, luego sufren un ataque de apoplejía más severo.

Si una arteria está bloqueada, la sangre no puede llegar al cerebro. Las arterias pueden bloquearse con depósitos de grasa llamados placa y formados por colesterol, desperdicios y otros materiales. A medida que la capa de placa se vuelve más gruesa, se dificulta el pasaje de sangre al cerebro. Esta condición se llama endurecimiento de las arterias.

Un pequeño pedazo de placa puede desprenderse de la pared de la arteria y llegar hasta el cerebro. El pedazo de placa desprendida puede llegar a una arteria más pequeña en el cerebro, bloquearla y causar un ataque de apoplejía.

### **Medidas de prevención**

Una dieta sana y baja en grasa, puede reducir la acumulación de placa. Dejar de fumar también puede disminuir las posibilidades de sufrir un ataque de apoplejía.

Ciertos medicamentos pueden ser apropiados para evitar un ataque de apoplejía.

Si sus arterias están significativamente bloqueadas, su médico puede recomendar cirugía para quitar la placa y reducir las posibilidades de un ataque de apoplejía.



En la actualidad, se están llevando a cabo investigaciones para comprobar si es de beneficio para los pacientes usar un balón o globo y después una endoprótesis vascular o “stent” para abrir las arterias del cuello. Este procedimiento se llama angioplastia y stenting y es parecido a la angioplastia que se practica en las arterias del corazón. Para este procedimiento generalmente se usan catéteres largos guiados a través de las arterias y no es necesario hacer una incisión en el cuello.

---

Este documento es para uso informativo y no se debe usar como sustituto de consejo de un médico o proveedor de salud profesional o como recomendación para cualquier plan de tratamiento particular. Como cualquier material impreso, puede volverse inexacto con el tiempo. Es importante que usted dependa del consejo de un médico o proveedor de salud profesional para el tratamiento de su condición particular.

## **Tratamiento quirúrgico**

Esta operación se hace mediante una incisión en el cuello. La arteria se abre mediante una incisión. Durante esta cirugía puede ser necesario desviar el flujo sanguíneo temporalmente.

Luego se saca la placa acumulada de las paredes de la arteria. Y al final de la cirugía, se suturan la arteria y la incisión. A veces hay que reparar la arteria con un pedazo de vena extraído de la pierna o fabricado con material sintético.

Su médico le dirá por cuánto tiempo deberá quedarse en el hospital. Esto dependerá de varios factores, tales como su edad y su condición médica. Dependiendo de su recuperación, usted podrá volver a casa después de pasar dos o tres noches en el hospital.

## **Riesgos y complicaciones**

Esta operación es muy segura. Sin embargo, existen varios riesgos y complicaciones que, aunque poco probables, son posibles.

Usted necesita saber cuáles complicaciones podrían llegar a presentarse. Al estar informado usted podrá ayudar a su médico a detectar las complicaciones a tiempo. Entre los riesgos y complicaciones se incluyen aquellos relacionados con la anestesia y con cualquier tipo de cirugía.

Los riesgos relacionados con la anestesia incluyen pero no se limitan a ataques cardíacos, apoplejías cerebrales, neumonía y la formación de coágulos de sangre en las piernas. Si estos coágulos de las piernas llegaran a desprenderse, pueden causar fallo respiratorio. Cualquiera de estas complicaciones podría causar la muerte. Su anesthesiólogo le informará en detalle de todos estos riesgos.

Algunos de estos riesgos son parte de cualquier cirugía. Entre estos se incluyen:

- Infección profunda o al nivel de la piel.
- Hemorragia durante o después de la operación.
- Una cicatriz en la piel que puede ser dolorosa o de aspecto desagradable.

Existen otros riesgos y complicaciones relacionados específicamente con esta cirugía, y aunque muy raramente suceden, es importante conocerlos en caso de que se presenten.

---

Este documento es para uso informativo y no se debe usar como sustituto de consejo de un médico o proveedor de salud profesional o como recomendación para cualquier plan de tratamiento particular. Como cualquier material impreso, puede volverse inexacto con el tiempo. Es importante que usted dependa del consejo de un médico o proveedor de salud profesional para el tratamiento de su condición particular.

Los siguientes órganos del cuello que están cerca del área quirúrgica podrían ser dañados:

- El tubo de alimentación (o esófago). Si éste sufre daño, puede resultar en problemas para tragar.
- El nervio que va a la cara, a la boca y a los músculos de la lengua.
- El tubo respiratorio (o tráquea y cuerdas vocales). Si se lesionan, el paciente puede desarrollar ronquera y tener dificultad para respirar.

Existe una pequeña y rara posibilidad de un ataque de apoplejía con parálisis, ataques convulsivos o coágulos en el cerebro que podrían llegar a ser fatales. También existe la posibilidad de que la arteria vuelva a taparse en el futuro.

### **Después de la cirugía**

Su médico puede recomendarle que siga una dieta sana y baja en grasa y en sal. Para disminuir la probabilidad de que las arterias se obstruyan de nuevo, deje de fumar y haga ejercicio moderado.

Su médico le dirá cuánto tiempo tomará hasta que su cuello se cure completamente y cuándo podrá volver al trabajo. Esto dependerá de su edad, tipo de trabajo, condición médica y también de otros factores.

### **Resumen**

El mantener las arterias del cuello abiertas y libres de placa, puede reducir la probabilidad de ataques de apoplejía cerebrales.

Esta operación es segura y tiene buenos resultados. Sin embargo, como usted ha aprendido, existe la posibilidad de que se presenten complicaciones. Saber cuáles son las complicaciones le ayudará a detectarlas en caso de que ocurran.



---

Este documento es para uso informativo y no se debe usar como sustituto de consejo de un médico o proveedor de salud profesional o como recomendación para cualquier plan de tratamiento particular. Como cualquier material impreso, puede volverse inexacto con el tiempo. Es importante que usted dependa del consejo de un médico o proveedor de salud profesional para el tratamiento de su condición particular.