

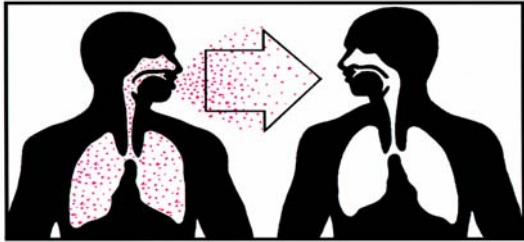
រោគរបេងសកម្ម

បើការពិសោធន៍របស់អ្នកបង្ហាញថាអ្នកមាន “រោគរបេងសកម្ម” (Active TB) នោះអ្នកគួរតែដឹងហេតុការណ៍ខ្លះនៅខាងក្រោម :

- របេងគឺជាជំងឺមួយយ៉ាងធ្ងន់ធ្ងរ ដែលអាចព្យាបាលជា ជាមួយការព្យាបាលនិងថ្នាំពេទ្យដ៏ត្រឹមត្រូវ ។
- មនុស្សមួយចំនួនដែលកើតរោគរបេង អាចចំឡងរោគទៅមនុស្សដទៃទៀតបាន ។

តើខ្ញុំកើតរោគរបេងដោយរបៀបណា?

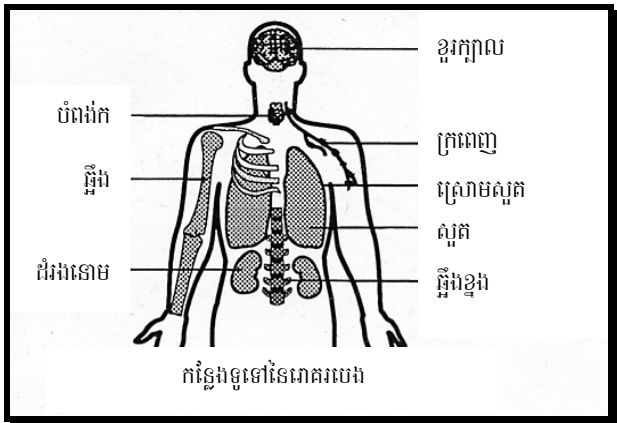
មនុស្សគ្រប់រូបអាចកើតរោគរបេង ។ កាលណាអ្នកណាម្នាក់មានរោគរបេងនៅក្នុងស្ថានភាពស្ងប់ស្ងាត់ នោះគេក្នុងនិងកណ្តាល ឬនិយាយហើយមេរោគរបេងអាចបានបញ្ចេញចូលទៅក្នុងខ្យល់អាកាស ។ ម្ល៉ោះហើយនរណាម្នាក់ដែលនៅជិត អាចដកដង្ហើមចូលមេរោគទៅក្នុងស្ថានភាពស្ងប់ស្ងាត់ ។ អ្នកពុំអាចកើតរោគរបេងដោយសារការចាប់ផ្តើមឬពីម្តាយអាហារ បានក្បាន ក្រណាត់ ឬពីវត្ថុផ្សេងៗទៀតទេ ។



កាលណាមេរោគរបេងចូលទៅក្នុងខ្លួនរបស់អ្នក នោះវាចូល “ដេក” ។ មេរោគរបេងដែលកំពុង “ដេកលក់” មិនធ្វើឲ្យក្លាយជារូបកាយរបស់អ្នក ឬធ្វើឲ្យអ្នកឈឺធ្ងន់ឡើយ ។ ការនេះគេហៅថា “រោគរបេងមិនទាន់ចេញ មុខ” (Latent TB Infection) ឬហៅកាត់ថា “LTBI” ។ LTBI អាចមានរយៈពេលខ្លី ឬច្រើនឆ្នាំ ។ អ្នកឈឺធ្ងន់ដោយសាររោគរបេង នៅពេលមេរោគ “ភ្ញាក់” ហើយចាប់ផ្តើមដុះដាល និងធ្វើឲ្យក្លាយជារូបកាយផងអ្នក ។ នេះគេហៅថា “រោគរបេងសកម្ម” (Active TB Disease) ។

តើរោគរបេងប៉ះពាល់ដល់ខ្លួនប្រាណរបស់ខ្ញុំ យ៉ាងណា?

តាមធម្មតារោគរបេងប៉ះពាល់ដល់ស្ថានភាពរបស់អ្នក (របេងស្ងប់) ។ រោគរបេងអាចធ្វើឲ្យក្លាយជារូបកាយផងនៃរូបកាយរបស់អ្នកដែរ ។



មនុស្សកើតរបេងអាចមានរោគសញ្ញា មួយច្រើនជាងមួយ នៅខាងក្រោម :

- ក្អកចំនួន ៣អាទិត្យ ឬយូរជាង
- ស្រកទំងន់
- បរិភោគអាហារពុំសូវបាន
- បែកញើសនៅពេលយប់
- គ្រុន
- ស្រាវស្រាញ
- អស់កំឡាំង ឬខ្សោយ
- ឈឺក្នុងដើមទ្រូង
- ក្អកក្អាតឈាម ឬមានស្នេសពណ៌ត្នោតចេញពីស្ថានភាពស្ងប់ស្ងាត់

តើគ្រូពេទ្យពិសោធយើលរោគរបេង ដោយរបៀបណា?

អ្នកនឹងត្រូវការពិសោធយើលរោគរបេងលើសពី មួយដង :

- ការដោះស្រាយពិនិត្យ (ម៉ានូក្សេតេស្ត) អាចប្រាប់ថាតើអ្នកមានមេរោគរបេងនៅក្នុងខ្លួនរបស់អ្នកឬអត់ នោះបើវាកំពុង “ដេកលក់” ក៏ដោយ។
- ថតកាំរស្មីអិចទ្រូង អាចប្រាប់ថាតើមេរោគធ្វើឲ្យក្លាយជារូបកាយរបស់អ្នកឬអត់។
- ការពិនិត្យពិសោធស្នេស(កំហាក) អាចប្រាប់ថាតើមេរោគរបេងកំពុងដុះដាលក្នុងស្ថានភាពស្ងប់ស្ងាត់ឬអត់ ។

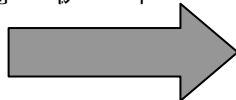
តើខ្ញុំអាចបានគ្រាន់បើ យ៉ាងដូចម្តេច?

- អ្នកនឹងត្រូវការទៅជួបគ្រូពេទ្យ ហើយលេបថ្នាំរបេងពិសេស ដើម្បីសំឡាប់មេរោគរបេង ។
- មេរោគរបេងគឺខ្លាំងណាស់ ហើយវាអាចយូរឆ្នាំ ។ អ្នកនឹងបានគ្រាន់បើនៅពីរបីអាទិត្យ បន្ទាប់ពីអ្នកចាប់ផ្តើមលេបថ្នាំរបេង ។ ដើម្បីឲ្យប្រាកដថាបានសំឡាប់មេរោគរបេងទាំងអស់ នោះអ្នកត្រូវតែបន្តលេបថ្នាំរបេង ឲ្យបានយ៉ាងតិចបំផុតចំនួនពី 6-9 ខែ ។
- ការទៅជួបគ្រូពេទ្យរបស់អ្នករៀងរាល់ខែ រហូតដល់ពេលការព្យាបាលរបស់អ្នកបានចប់ គឺសំខាន់ណាស់ ។ គ្រូពេទ្យនឹងពិសោធទៀត ដើម្បីឲ្យប្រាកដថាអ្នកបានគ្រាន់បើ និងសួរអ្នក ព្រោះវាអាចមានបញ្ហាអ្វីជាមួយថ្នាំពេទ្យ ព្រមទាំងឆ្លើយសំណួរផ្សេងៗរបស់អ្នកផង ។

តើមានអ្វីកើតឡើង បើសិនជាខ្ញុំមិនលេបថ្នាំពេទ្យ?

មេរោគរបេងគឺខ្លាំងណាស់ ។ បើអ្នកមិនលេបថ្នាំពេទ្យរបស់អ្នកឲ្យអស់យ៉ាងត្រឹមត្រូវទេ អ្នកអាចនឹងឈឺឡើងវិញ និងចំឡងមេរោគរបេងទៅក្នុងដទៃ ។

អ្នកត្រូវតែលេបថ្នាំពេទ្យរបស់អ្នកឲ្យអស់ យ៉ាងត្រឹមត្រូវដូចគ្រូពេទ្យរបស់អ្នកបានប្រាប់ ទើបអាចបានជាស្បើយ ។ បើអ្នកមិនលេបថ្នាំពេទ្យរបស់អ្នក ឲ្យបានត្រឹមត្រូវទេ រោគរបេងរបស់អ្នកនឹងរឹតតែខ្លាំងជាងមុន ។ ដល់ម្ល៉ោះ អ្នកនឹងត្រូវលេបថ្នាំពេទ្យដែលខ្លាំងជាងមុន អស់រយៈពេលយ៉ាងយូរ ។



រោគរបេងសកម្ម - ទំព័រទី 2

តើ DOT ជាអ្វី?

“DOT” គឺមានន័យថា វិធីព្យាបាលសង្កេតមើលផ្ទាល់ (Directly Observed Therapy)។ DOT ធ្វើឲ្យវាយស្រួលដើម្បីលេបថ្នាំរបស់អ្នក ។ DOT គឺនៅពេលពេទ្យ ឬអ្នកថែទាំសុខភាព មើលអ្នករៀនរាល់ថ្ងៃ ដើម្បីឲ្យថ្នាំរបេងទៅអ្នក ។ នេះគឺជាមធ្យោបាយដ៏ល្អបំផុត ដើម្បីឲ្យប្រាកដថាអ្នកទទួលបានថ្នាំពេទ្យទាំងអស់ដែលអ្នកត្រូវការ ហើយការព្យាបាលអ្នកកំពុងតែស៊ីស៊ី ។ បើមានបញ្ហាអ្វីជាមួយថ្នាំពេទ្យរបស់អ្នក គេអាចធ្វើឲ្យត្រឹមត្រូវភ្លាម ។

DOT ធ្វើឲ្យរោគរបេងជា!

តើខ្ញុំអាចចំណូលរោគរបេងទៅមនុស្សផ្សេងៗទៀត ឬទេ?

បើមេរោគរបេងមាននៅក្នុងស្បូនរបស់អ្នក នោះអ្នកត្រូវតែប្រយ័ត្ន ដើម្បីការពារមនុស្សផ្សេងៗទៀត កុំឲ្យឆ្លងមេរោគរបេងរបស់អ្នក ។ បើមេរោគរបេងមាននៅក្នុងផ្នែកផ្សេងទៀតនៃខ្លួនប្រាណរបស់អ្នក នោះតាមធម្មតាមេរោគរបេងពុំអាចរាលដាលទៅមនុស្សដទៃបានទេ ។

សូមសាកសួរគ្រូពេទ្យ ឬពេទ្យរបស់អ្នក ថាតើរោគរបេងរបស់អ្នកអាចរាលដាល (ឆ្លងរាលដាល) ទៅមនុស្សផ្សេងៗឬអត់ ។ គេនឹងប្រាប់អ្នកពីអ្វីដែលត្រូវធ្វើ ដើម្បីការពារមនុស្សនៅជិតជិតនឹងអ្នក ។

បន្ទាប់ពីអ្នកបានលេបថ្នាំពេទ្យរបស់អ្នក ចំនួនពីរបីអាទិត្យមក ហើយអ្នកក៏បានត្រាស់បើ នោះអ្នកមិនអាចចំណូលមេរោគរបេងទៅឲ្យឡើយ ។ គ្រូពេទ្យរបស់អ្នកនឹងប្រាប់អ្នក ពីពេលវេលាដែលអ្នកអាចវិលទៅធ្វើការ ទៅរៀនវិញបាន ឬអាចធ្វើសកម្មភាពផ្សេងៗបានឡើងវិញ ។

តើខ្ញុំគួរតែដឹងអ្វីទៀត អំពីរោគរបេង?

- សួរនាំគ្រូពេទ្យ ឬពេទ្យរបស់អ្នក អំពីការទទួលបានថ្នាំរបេងដោយឥតគិតថ្លៃ ពីក្រសួងសុខាភិបាលរដ្ឋមីនីសូតា ។
- ប្រាប់គ្រូពេទ្យ ឬពេទ្យរបស់អ្នក បើអ្នកបំប្លែងផ្លាស់លំនៅទៅទីក្រុង ឬរដ្ឋមួយផ្សេងទៀត គួរតែអាចជួយធ្វើឲ្យប្រាកដថាអ្នកនឹងទទួលបានថ្នាំរបេងរបស់អ្នក បន្ទាប់ពីអ្នកបានផ្លាស់កន្លែង ។
- បើអ្នកមានរោគរបេង នោះត្រូវសួរគ្រូពេទ្យរបស់អ្នកអំពីការពិសោធន៍រោគ HIV ។ មនុស្សកើតរោគ HIV អាចវាយឈឺធ្លាក់ពីរោគរបេង។ បើសិនជាអ្នកកើតរោគ HIV អ្នកអាចនឹងត្រូវការថ្នាំរបេងផ្សេងទៀត។

សូមចាំថា ... រោគរបេងអាចព្យាបាលជា!

តើខ្ញុំគួរតែដឹងអ្វីខ្លះ អំពីថ្នាំរបេង?

- តាមធម្មតា ថ្នាំរបេងគឺគ្មានគ្រោះថ្នាក់ទេ ប៉ុន្តែមនុស្សខ្លះអាចមានប្រតិកម្ម បន្ទាប់បន្សំ(ឥទ្ធិពលរារាំងកូស) ។

បើអ្នកមានរោគសញ្ញា អ្វីមួយដែល មាននៅខាងក្រោម

ត្រូវទូរស័ព្ទទៅគ្រូពេទ្យរបស់អ្នកភ្លាម :

- ក្អកក្អាយ ឬឈឺក្រពះ
- បរិភោគអាហារពុំសូវបាន
- រមួលពោះចង់ក្អក
- ភ្នែក ឬស្បែកមានពណ៌លឿង
- ឈឺធ្មេញនៅម្រាមដៃ ឬម្រាមជើង
- ឈឺធ្មេញ ឬស្លឹកមាត់
- ស្រវាំងភ្នែក ឬផ្លាស់ប្តូរការមើលឃើញរបស់អ្នក
- ហ៊ឺងក្នុងត្រចៀករបស់អ្នក
- មានបញ្ហានឹងការស្តាប់
- វិលមុខ
- ឈឺសន្ទាក់ផ្តិត
- គ្រុនលើសពី 3 ថ្ងៃ
- កន្ទួលស្បែក
- វាយចេញឈាម ឬវាយពុំស្បែក

- ត្រូវលេបថ្នាំរបេងរបស់អ្នកទាំងអស់ នៅពេលដូចគ្នាជាម្យ៉ាងរាល់ថ្ងៃ ។
- បន្តលេបថ្នាំរបេងរបស់អ្នកទាល់តែគ្រូពេទ្យរបស់អ្នកប្រាប់ឲ្យអ្នកឈប់។
- ចូរកុំផឹកស្រាបៀរ ស្រា ឬជាតិស្រាអ្វីឲ្យសោះ ក្នុងពេលលេបថ្នាំរបេង ។

មន្ទីរពិនិត្យ /គ្រូពេទ្យ /ពេទ្យ របស់អ្នក :

លេខទូរស័ព្ទ : (____) _____

ថ្នាំរបេងរបស់អ្នកគឺ :

- ___ Isoniazid (“INH”)
- ___ Rifampin
- ___ Pyrazinamide (“PZA”)
- ___ Ethambutol
- ___ Vitamin B6
- _____
- _____



Tuberculosis Prevention and Control Program
P.O. Box 64975
St. Paul, MN 55164-0975
651-201-5414
1-877-676-5414
www.health.state.mn.us/tb