

# Minnesota Department of Health

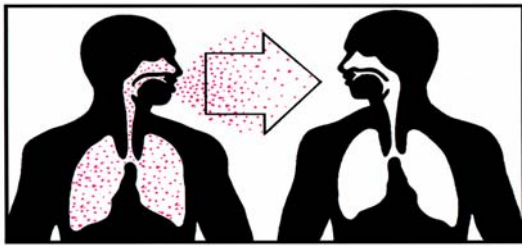
## Bệnh Lao Khởi Phát

Nếu các xét nghiệm của quý vị cho thấy rằng quý vị đang mắc bệnh lao, hay còn gọi tắt là “TB”, sau đây là một số thông tin mà quý vị cần biết:

- Bệnh lao là một căn bệnh nghiêm trọng **có thể chữa khỏi** được nếu áp dụng biện pháp điều trị và thuốc men thích hợp.
- Một số người mắc bệnh lao có thể lây bệnh sang những người khác.

### Tôi đã mắc bệnh lao như thế nào?

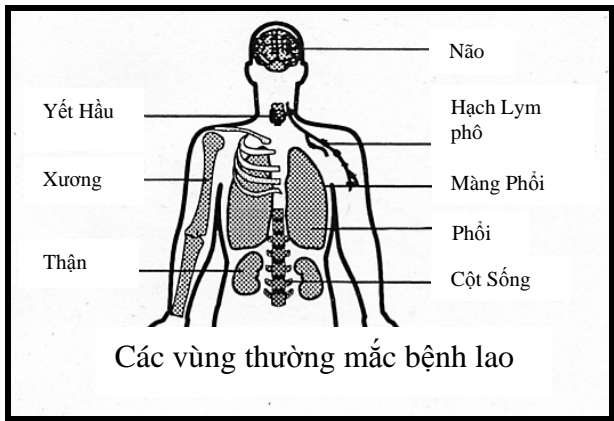
Bất kỳ người nào cũng có thể mắc bệnh lao. Khi một người có bệnh lao trong phổi, ho, hắt hơi, hoặc nói chuyện, các vi trùng lao có thể bị bắn vào trong không khí. Bất kỳ người nào ở gần đều có thể hít các vi trùng đó vào phổi. Quý vị không thể nhiễm bệnh lao qua bắt tay, hoặc qua thực phẩm, chén đĩa, đồ trải giường hoặc các vật dụng khác.



Khi xâm nhập vào trong cơ thể, các vi trùng bệnh lao chuyển sang trạng thái “ngủ”. Các vi trùng lao “ngủ” không gây hại cho cơ thể hoặc gây bệnh cho quý vị. Hiện tượng này gọi là “**ủ bệnh lao**” hay gọi tắt là “**LTBI**.” LTBI có thể kéo dài trong một thời gian ngắn hoặc nhiều năm. Quý vị mắc bệnh lao khi các vi trùng này “tỉnh dậy” và bắt đầu phát triển và gây tổn hại cho cơ thể của quý vị. Điều này được gọi là “**bệnh lao khởi phát**.”

### Bệnh lao ảnh hưởng tới cơ thể như thế nào?

Bệnh lao thường ảnh hưởng tới phổi (lao phổi). Bệnh lao cũng có thể gây tổn hại tới các bộ phận khác của cơ thể.



Những người mắc bệnh lao có thể có một hoặc nhiều **triệu chứng** sau đây:

- Ho trong 3 tuần hoặc lâu hơn
- Sụt cân
- Chán ăn
- Ra mồ hôi vào ban đêm
- Sốt
- Có những cơn lạnh run
- Cảm thấy mệt mỏi hoặc suy nhược
- Đau ngực
- Ho ra máu hoặc chất lỏng màu nâu từ phổi

### Các bác sĩ xét nghiệm lao như thế nào?

Quý vị cần phải làm hơn một xét nghiệm lao:

- **Xét nghiệm lao qua da theo dạng Mantoux** có thể cho biết quý vị có vi trùng lao trong cơ thể hay không, ngay cả khi các vi trùng này đang “ngủ”.
- **Chụp quang tuyến X vùng ngực** có thể cho biết các vi trùng đó có gây tổn hại tới phổi của quý vị hay không.
- **Các xét nghiệm cấy chất đờm** có thể cho biết các vi trùng lao có đang phát triển trong phổi hay không.

### Làm thế nào để chữa bệnh?

- Quý vị cần đi khám bác sĩ và dùng **các loại thuốc chữa bệnh lao** đặc biệt để diệt các vi trùng lao.
- **Các vi trùng lao rất mạnh** và sống lâu. Quý vị sẽ cảm thấy đỡ bệnh trong vài tuần sau khi bắt đầu dùng thuốc chữa lao. Để bảo đảm diệt toàn bộ vi trùng lao trong cơ thể, **quý vị phải tiếp tục dùng thuốc chữa lao** trong ít nhất 6 tới 9 tháng.
- Điều quan trọng là quý vị cần **đi khám hàng tháng** cho tới khi điều trị xong bệnh lao. Bác sĩ sẽ làm các xét nghiệm để bảo đảm rằng bệnh của quý vị đang thuyên giảm, và sẽ hỏi xem quý vị có bất kỳ vấn đề gì về thuốc men hay không, và giải đáp các thắc mắc của quý vị.

### Chuyện gì xảy ra nếu tôi không dùng thuốc?

Các vi trùng lao rất mạnh. Nếu quý vị không dùng tất cả các loại thuốc một cách thích hợp, quý vị **có thể tái phát bệnh** và **lây bệnh lao** sang những người khác.

Quý vị phải **dùng toàn bộ số thuốc của mình** theo đúng chỉ dẫn của bác sĩ thì mới khỏi bệnh. Nếu quý vị không dùng thuốc đúng cách, bệnh lao có thể còn trầm trọng hơn. Khi đó, quý vị sẽ phải dùng các loại thuốc có tác dụng mạnh hơn trong thời gian lâu hơn.



## Bệnh Lao Khởi Phát - trang 2

### DOT Là Gì?

“DOT” là biện pháp Trị Liệu Theo Dõi Trực Tiếp. DOT tạo điều kiện giúp quý vị uống thuốc. DOT là khi một nhân viên y tá hoặc nhân viên y tế gặp quý vị hàng ngày để cho quý vị dùng thuốc chữa bệnh lao. Đây là cách tốt nhất để bảo đảm rằng quý vị dùng toàn bộ lượng thuốc cần thiết và biện pháp điều trị của quý vị đang có tác dụng. Nếu quý vị có vấn đề với thuốc men mà quý vị đang dùng, vấn đề đó có thể được điều chỉnh ngay.

### DOT chữa khỏi bệnh lao!

### Tôi có thể lây bệnh lao sang những người khác không?

Nếu quý vị mắc bệnh lao phổi, quý vị phải lưu ý bảo vệ những người khác tránh nhiễm vi trùng lao. Nếu quý vị mắc bệnh lao trong các bộ phận khác trên cơ thể, các vi trùng lao đó thường không thể lây sang những người khác.

Hỏi bác sĩ hoặc y tá của quý vị xem bệnh lao của quý vị có thể lây sang những người khác hay không (lây nhiễm). Họ sẽ hướng dẫn quý vị những việc cần làm để bảo vệ những người tiếp xúc gần gũi với quý vị.

Sau khi quý vị đã dùng thuốc trong vài tuần và cảm thấy đỡ bệnh, quý vị không còn có thể làm lây vi trùng lao nữa. Bác sĩ của quý vị sẽ cho quý vị biết khi nào quý vị có thể đi làm, đi học lại, hoặc trở lại các sinh hoạt khác.

### Tôi cần biết những thông tin nào khác về bệnh lao?

- Hỏi bác sĩ hoặc y tá của quý vị về việc **xin thuốc chữa bệnh lao miễn phí** từ Bộ Y Tế Tiểu Bang Minnesota.
- Cho bác sĩ hoặc y tá của quý vị biết nếu quý vị dự định chuyển tới thành phố hoặc tiểu bang khác. Họ có thể giúp bảo đảm rằng quý vị có được thuốc chữa bệnh lao sau khi chuyển nhà.
- Nếu quý vị mắc bệnh lao, hãy đề nghị bác sĩ của quý vị làm **xét nghiệm HIV**. Những người nhiễm HIV có thể bị bệnh nặng do bệnh lao. Quý vị có thể cần các loại thuốc khác chữa bệnh lao nếu bị nhiễm HIV.

**Xin nhớ rằng...có thể chữa khỏi bệnh lao!**



Tuberculosis (TB) Prevention and Control Program  
P.O. Box 64975  
St. Paul, MN 55164-0975  
651-201-5414  
1-877-676-5414  
[www.health.state.mn.us/tb](http://www.health.state.mn.us/tb)

### Tôi cần biết những gì về thuốc chữa bệnh lao?

- Các loại thuốc chữa bệnh lao thường an toàn, nhưng một số người có các phản ứng phụ. **Nếu quý vị có bất kỳ triệu chứng nào trong số này, xin gọi hoặc tới khám với bác sĩ của quý vị ngay:**
  - Ói mửa, đau bao tử
  - Chán ăn
  - Buồn nôn
  - Da hoặc mắt vàng
  - Ngứa ran ở ngón tay hoặc ngón chân
  - Miệng ngứa ran hoặc tê cứng
  - Thị lực mờ hoặc thị lực thay đổi
  - Ù tai
  - Khó nghe
  - Chóng mặt
  - Đau nhức khớp
  - Sốt trong hơn 3 ngày
  - Nổi mẩn trên da
  - Đề chảy máu hoặc bầm tím
- Dùng toàn bộ số thuốc chữa bệnh lao của quý vị **vào cùng một thời điểm hàng ngày.**
- Tiếp tục dùng thuốc chữa bệnh lao cho tới khi bác sĩ của quý vị đề nghị ngừng dùng thuốc.
- **Không uống bia, rượu** trong khi dùng thuốc chữa bệnh lao.

Y viện/bác sĩ/y tá của quý vị:

\_\_\_\_\_

\_\_\_\_\_

Số điện thoại: (\_\_\_\_) \_\_\_\_\_

### Thuốc viên chữa bệnh lao của quý vị là:

\_\_\_ Isoniazid (“INH”)  
\_\_\_ Rifampin  
\_\_\_ Pyrazinamide (“PZA”)  
\_\_\_ Ethambutol  
\_\_\_ Vitamin B6  
\_\_\_ \_\_\_\_\_  
\_\_\_ \_\_\_\_\_