

Las estaciones de televisión en los Estados Unidos están actualmente cambiando de las transmisiones analógicas a digitales. Esta hoja informativa le informa sobre las antenas de TV y sugerencias para obtener una recepción de las transmisiones digitales de buena calidad.

¿Qué tipo de antena necesito para recibir las señales de la TV digital?


Para recibir las señales de la TV digital de todas las estaciones, es importante que su antena pueda recibir tanto los canales VHF (canales 2 al 13) como los de UHF (canales 14 al 51). Algunas antenas proporcionan sólo una recepción buena de los canales VHF o UHF, pero no ambos. Por ejemplo, las antenas interiores "portátiles" necesitan la adición de un "anillo de alambre" o antena de "corbata de moño" (ver imágenes abajo) para poder captar las señales de los canales UHF. Los consumidores deben estar conscientes que aunque usen una caja convertidora de la señal digital a analógica, seguirán necesitando una antena para recibir las señales de la DTV.

Antenas para la recepción en diferentes condiciones de señales

Las antenas que se muestran abajo funcionarán para la intensidad de la señal indicada en la mayoría de los casos, pero es posible que no funcionen en todos los casos. La recepción en interiores de las señales de TV puede verse afectada por varios factores tales como las edificaciones cercanas, árboles, terreno, o construcción de la casa.

Señales de TV de alta intensidad

VHF + UHF o Combinación de VHF/UHF



Las antenas portátiles simples para interiores normalmente son suficientes para localidades que tienen señales de TV de alta intensidad.



Señales de TV de mediana intensidad

Una antena interior de alta calidad (verifique la caja para información) o una antena exterior pueden ser apropiadas.



Señales de TV de baja intensidad



Una antena exterior es apropiada.



Visite www.antennaweb.org/ para orientación sobre el tipo de antena exterior que puede necesitar.

Podrá verificar la intensidad de la señal de sus estaciones locales en www.fcc.gov/mb/engineering/maps/. Este sitio web le ayudará a encontrar si se encuentra en el área de cobertura de sus estaciones locales una vez que empiecen a transmitir en formato digital. Además, para los consumidores que deseen comprar antenas exteriores, podrán encontrar la información sobre el tipo de antena exterior apropiada para su localidad en www.antennaweb.org. Tenga en cuenta que el tipo de antena que se necesita para una localidad específica puede variar dependiendo de la ubicación geográfica, la altura en que se usará la antena, la presencia de estructuras cercanas y otros factores locales.

Intente usar primero su antena actual

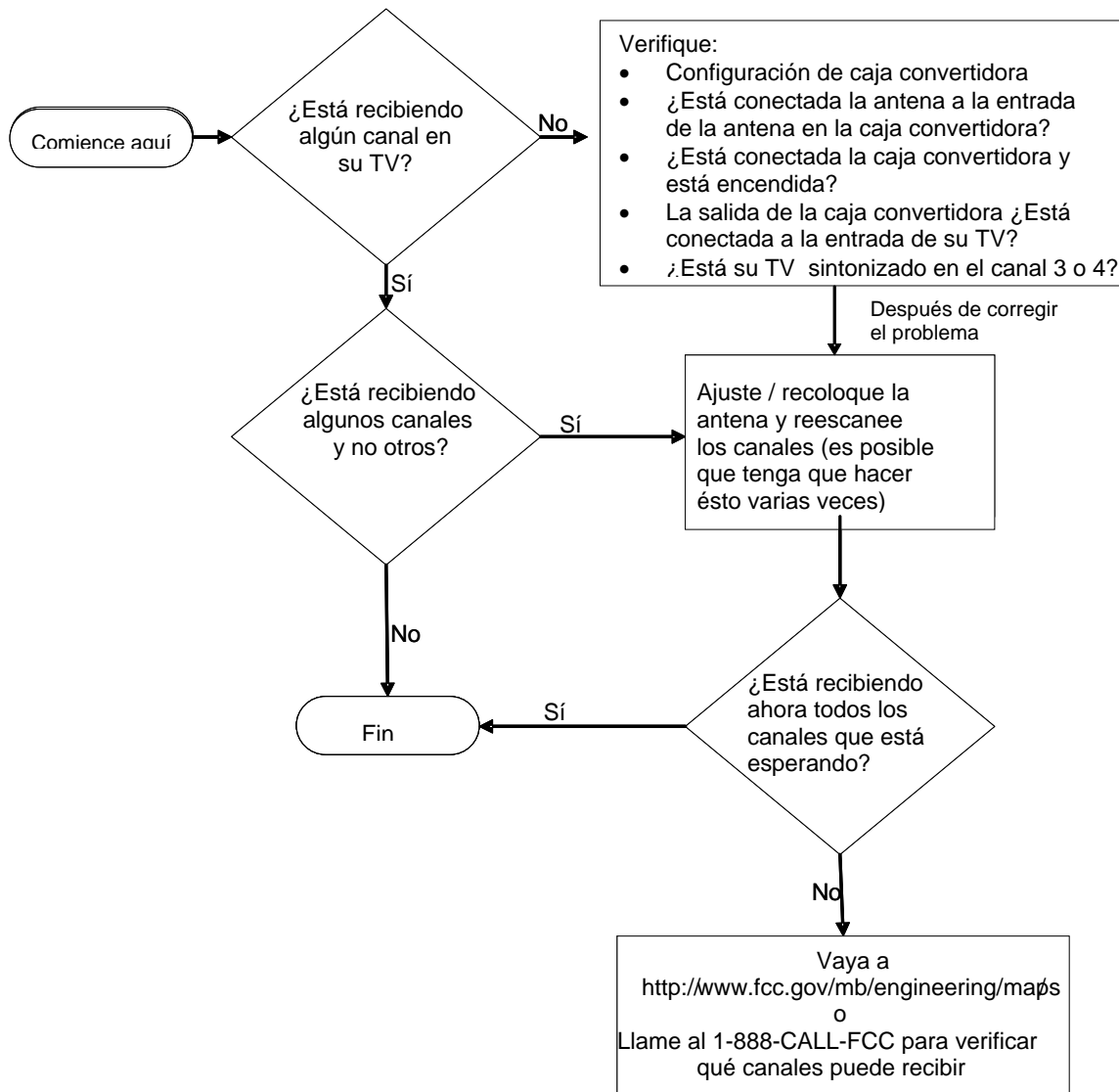
Si su televisor actualmente recibe una señal de buena calidad en los canales analógicos 2 al 51 con una antena de transmisión, podrá recibir las señales de la televisión digital (DTV, por sus siglas en inglés), incluyendo las señales de la televisión de alta definición (HDTV, por sus siglas en inglés), con la misma antena. No necesita comprar una “antena de DTV” o una “antena de HDTV” para recibir las señales de la DTV o HDTV; sin embargo, su antena debe poder recibir tanto las señales de VHF como las de UHF como se indicó arriba.

Antes de hacer cualquier cambio a su antena o sistema de antena actuales, deberá verificar, usando su caja convertidora de la señal digital a analógica o TV digital, para ver si su antena recibirá las señales digitales que se transmiten en su área. Una vez que haya conectado su caja convertidora de la señal digital a analógica a su TV analógico y antena, deberá realizar un “escaneo de canales”. También deberá realizar este escaneo si su antena está conectada a un TV digital. Las cajas convertidoras de la señal digital a analógica y los televisores digitales



tienen un botón, usualmente en el control remoto marcado con “set-up” o “menu” o un término similar. Presione ese botón para entrar al menú de configuración. Usando los botones con las flechas direccionales en su remoto, desplácese hasta la opción que le permita buscar los canales de transmisión digital que están disponibles en su área. Consulte el manual del usuario de su caja convertidora de la señal o del televisor digital para la consulta de instrucciones detalladas sobre cómo realizar un escaneo de canales de su equipo. **Periódicamente es bueno realizar este escaneo para verificar si hay más canales digitales disponibles.** En muchos casos, esto es todo lo que necesita para ver las transmisiones televisivas digitales.

Diagrama de flujo para diagnosticar problemas de recepción



Sugerencias para la recepción de la señal

- La recepción de la TV digital puede con frecuencia mejorarse cambiando solamente la ubicación de su antena actual, aún por unas cuantas pulgadas. Por ejemplo, alejándola de otros objetos o colocándola más alto o más bajo, con frecuencia la recepción se mejora. Asegúrese de mover la antena lentamente ya que los sintonizadores del TV digital necesitan un poco más de tiempo para detectar adecuadamente la señal. Necesita reescanear los canales para ver las señales disponibles si le están faltando canales.
- Muchas antenas típicamente necesitan orientarse o “dirigirse” para obtener la mejor señal de la estación deseada. Cuando esté ajustando su antena, podría ser útil acceder al “medidor de intensidad de la señal” en su caja convertidora o televisor digital para determinar si los ajustes están mejorando la intensidad de la señal. Normalmente se accesa a este medidor a través de la función de menú en su control remoto. Consulte el manual del usuario de su aparato para obtener las instrucciones detalladas de cómo acceder al medidor de intensidad de la señal. Recuerde hacer otro escaneo de canales después de haber ajustado su antena. Para las antenas exteriores, un rotor que reoriente la antena puede mejorar el desempeño de la misma, particularmente cuando trata de recibir las estaciones que transmiten desde diferentes lugares.
- Si no puede obtener una recepción de la señal satisfactoria con su antena interior actual, podrá optar por adicionar manualmente un elemento a la antena del tipo corbata de moño (vea la imagen arriba) u obtener una combinación de antena interior que incluya funciones para la recepción de las señales de VHF y UHF y/o un amplificador que aumente la señal recibida.
- Generalmente obtendrá una mejor recepción con una antena exterior que con una antena interior.
- Si se encuentra cerca de una torre de transmisión de una estación, la recepción de esa estación, así como de otras estaciones puede verse obstruida por una “sobrecarga” de la señal.
- Si decide reemplazar o mejorar su antena exterior, algunos sitios Web tales como www.antennaweb.org le dan información sobre la ubicación de las torres transmisoras y los tipos adecuados de antenas exteriores para las estaciones que desea recibir. Si necesita asistencia para mejorar su sistema de antena, verifique con la tienda local de antenas o el instalador de antenas.
- Durante la transición a la TV digital, muchas estaciones estarán operando temporalmente a menores niveles de potencia. Si no está recibiendo ciertas estaciones de TV digital, no necesariamente significa que hay un problema con su antena o receptor. Verifique con su estación de TV para averiguar si tienen planeado cambios que mejorarán la recepción.



Para más información sobre la transición a la DTV

Para más información visite www.dtv.gov/spanish/ o contacte la FCC por correo electrónico dtvinfo@fcc.gov; llamando al 1-888-CALL-FCC (1-888-225-5322) voz o al 1-888-TELL-FCC (1-888-835-5322) TTY; por fax al 1-866-418-0232; o escribiendo a:

Federal Communications Commission
Consumer & Governmental Affairs Bureau
Consumer Inquiries and Complaints Division
445 12th Street, SW
Washington, DC 20554

###

Para ésta u otra publicación para el consumidor en formato accesible (texto electrónico ASCII, Braille, letra grande, o audio) escríbanos o llame a la dirección o teléfono indicados abajo, o envíe un e-mail a FCC504@fcc.gov.

Visite www.fcc.gov/cgb/contacts/ para recibir información sobre éste y otros temas de la FCC para el consumidor a través del servicio de suscripción electrónica de la Comisión.

Este documento tiene como único propósito el educar al consumidor y no afectará ningún procedimientos o caso sobre este asunto u otros relacionados.

2/14/09

