



1937

1941

## Bref historique



La National Gallery of Art fut créée pour les citoyens des États-Unis en 1937 suite à une Résolution conjointe du Congrès, et financée grâce au don du financier, collectionneur d'œuvres d'art et fonctionnaire Andrew W. Mellon. Il fit don de sculptures et peintures anciennes, et d'un édifice abritant le nouveau musée, qui fut construit sur le Mall national. Le 17 mars 1941, le Président Franklin D. Roosevelt a accepté la National Gallery of Art au nom du peuple américain. Ouvert au public le lendemain, cet édifice grandiose, conçu par John Russell Pope et maintenant appelé Aile Ouest, était à l'époque la plus grande structure de marbre au monde.

Andrew W. Mellon espérait que la National Gallery inciterait les collectionneurs à faire don d'œuvres semblables de grande valeur, et son souhait se réalisa car plusieurs donateurs privés d'œuvres d'art européennes et américaines se manifestèrent peu de temps après. Cette liste de donateurs comprenait entre autres les bienfaiteurs fondateurs Samuel H. Kress, Rush H. Kress, Joseph Widener, Chester Dale, Ailsa Mellon Bruce, Lessing J. Rosenwald et Paul Mellon. Encore aujourd'hui, des centaines de donateurs et artistes font preuve de générosité.

### Emplacement

La National Gallery est située sur Constitution Avenue entre 3<sup>rd</sup> et 9<sup>th</sup> Streets NW. Les Ailes Est et Ouest sont reliées par un hall souterrain avec trottoir roulant.

### Adresse postale

National Gallery of Art  
2000B South Club Drive  
Landover, MD 20785

### Prix d'entrée

L'entrée est gratuite en tout temps.

### Heures d'ouverture

*Ailes Est et Ouest*

Ouvert tous les jours sauf le 25 décembre et 1<sup>er</sup> janvier, du lundi au samedi, 10 h 00 à 17 h 00 ; et le dimanche, 11 h 00 à 18 h 00.

*Jardin des sculptures*

Même horaire, avec heures d'ouverture prolongées l'été (de Memorial Day à Labor Day) : lundi au jeudi, et samedi, 10 h 00 à 19 h 00 ; vendredi, 10 h 00 à 21 h 00 ; dimanche, 11 h 00 à 19 h 00.

Heures d'hiver pour le patin à glace (de la mi-novembre à la mi-mars, selon la température) : lundi au samedi, 10 h 00 à 23 h 00 ; dimanche, 11 h 00 à 21 h 00.

### Salles d'étude

Ouvertes du lundi au vendredi, de 10 h 00 à midi, et de 14 h 00 à 16 h 00. Fermées lors des jours fériés. Veuillez téléphoner pour prendre rendez-vous :

Gravures et dessins européens

Aile Est (202-842-6380)

Gravures et dessins américains

Aile Ouest (202-842-6605)

Bronzes anciens européens

Aile Ouest (202-842-6093)

Photographies, Aile Ouest (202-842-6144)

### Bibliothèque

Une collection de plus de 250 000 livres et périodiques sur l'art occidental, du Moyen Âge au présent. Les adultes qui effectuent une recherche sérieuse peuvent y accéder sur rendez-vous en appelant le 202-842-6511. La bibliothèque est ouverte le lundi, de midi à 16 h 30, et du mardi au vendredi, de 10 h 00 à 16 h 30.

### Aile Est

Les collections permanentes d'art moderne et contemporain de la National Gallery, de même que les expositions spéciales, sont présentées aux galeries de l'Aile Est. Le grand auditorium et le petit auditorium sont situés au niveau du hall. La bibliothèque, le Center for Advanced Studies in the Visual Arts, les bureaux et la salle d'étude pour les reproductions et les originaux européens sont situés au Administrative and Study Center.

### Hall souterrain

Le hall souterrain reliant les Ailes Est et Ouest abrite le Café Cascade / Bar Espresso & Gelato, ainsi que la librairie du hall et la boutique pour enfants.

### Aile Ouest

Les galeries du premier étage présentent des œuvres d'art européennes du treizième au dix-neuvième siècle, ainsi que des peintures et des sculptures américaines, de l'ère coloniale au vingtième siècle. Le rez-de-chaussée abrite des galeries pour les reproductions, originaux et photographies ; des galeries pour les sculptures et les arts décoratifs ; les salles d'étude pour les reproductions et les originaux américains, les photographies et les bronzes ; la salle de conférences de l'Aile Ouest ; les galeries Armand Hammer ; le Café jardin ; et la boutique de l'Aile Ouest. Les expositions spéciales ont lieu dans certaines galeries de l'Aile Ouest.

### Jardin des sculptures

Le Jardin des sculptures est conçu pour offrir des espaces flexibles visant à accueillir la collection toujours grandissante de sculptures du XX<sup>e</sup> siècle de la Gallery, de même que les œuvres prêtées. Le jardin procure un cadre à la fois élégant et informel pour exposer les sculptures modernes et contemporaines. Le bassin réfléchissant et la fontaine situés au centre du Jardin des sculptures sont convertis en patinoire durant l'hiver, et les visiteurs peuvent dîner à l'intérieur ou à l'extérieur au Café Pavilion. Le Jardin des sculptures est accessible en fauteuil roulant.



1999

La National Gallery profite de l'appui du secteur public et de philanthropes privés pour remplir sa mission qui consiste à exposer, conserver et interpréter les grandes œuvres d'art américaines et européennes dans la collection du pays. Depuis sa fondation, les fonds du gouvernement fédéral ont permis de protéger et de maintenir la collection d'œuvres d'art du pays, et de permettre l'exploitation et l'entretien de la National Gallery, qui est ouvert 363 jours par an, sans prix d'entrée. L'appui du secteur privé a permis de créer une collection renommée

d'œuvres d'art américaines et européennes, de construire les deux édifices qui sont devenus des points de repère, de même que les nouvelles galeries de sculptures et le Jardin des sculptures, et de rendre possible, en collaboration avec le gouvernement fédéral, un programme varié d'expositions spéciales.



Des interprètes gestuelles et des guides pour non-voyants ou malvoyants sont disponibles pour les visites de la collection permanente, de même que les expositions spéciales. Des brochures sur toutes les visites sont disponibles pour les malentendants et des brochures à gros caractères sont disponibles pour certaines expositions spéciales. Des casques d'écoute spéciaux, offrant un son audio numérique pleine fréquence, sont également disponibles. Les films projetés conjointement aux expositions spéciales sont sous-titrés codées pour malentendants.

Pour de plus amples renseignements, visitez le site Internet de la Gallery au [www.nga.gov](http://www.nga.gov) ou appelez le 202-842-6179, du lundi au vendredi de 10 h 00 à 17 h 00. Appareil de télécommunications pour malentendants : 202-842-6176.

#### Kiosques d'information sur l'art ?

Les kiosques d'information sur l'art sont adjacents à toutes les entrées publiques.

#### Services

Les toilettes publiques et les téléphones sont situés à proximité des entrées et des aires de restauration. Les toilettes familiales sont disponibles pour les visiteurs qui ont besoin de l'aide de leurs accompagnateurs. Veuillez consulter la carte pour savoir où elles se trouvent.

#### Premiers soins +

Des gardes de sécurité escorteront les visiteurs chez l'infirmière.

#### Règlements de la Gallery

Les visiteurs doivent remettre leurs sacs à l'entrée pour fins d'inspection. Suite à l'inspection, tous les sacs, sacs à dos, parapluies, colis et autres articles déterminés par le service de sécurité de la Gallery doivent être laissés au vestiaire adjacent à l'entrée. Ce service est gratuit. Les articles de valeur comme les ordinateurs portables, les appareils photo, les manteaux de fourrure peuvent être apportés dans les galeries. Les visiteurs qui possèdent des ordinateurs portables devront remplir un formulaire d'autorisation pour accès temporaire.

Tous les sacs, sacs à dos et valises hors format doivent être laissés au vestiaire à proximité de l'entrée 4<sup>th</sup> Street de l'Aile Est ou Ouest. Ces articles peuvent être soumis aux rayons X avant d'être acceptés.

Nous regrettons de ne pouvoir accepter les articles mesurant plus de 43 x 66 cm (17 x 26 po) dans la Galerie ou dans les vestiaires. Des mesures et vérifications de sécurité supplémentaires peuvent être appliquées lors d'alertes à la sécurité nationale.

Les poussettes frontales sont permises, mais les parents ne peuvent transporter les enfants sur leurs épaules ou dans un porte-bébé dorsal. Des poussettes sont disponibles gratuitement à proximité de chaque vestiaire.

Il est interdit de fumer sur les lieux. Il est également interdit de boire et de manger à l'extérieur des aires prévues à cet effet. Les téléphones portables ne peuvent être utilisés dans les galeries.

#### Photographie

La photographie (photo et vidéo) à des fins personnelles est permise sauf lors d'expositions spéciales et aux endroits où cela est interdit. Les trépieds sont interdits.

#### Veuillez ne pas toucher aux œuvres d'art.

COUVERTURE  
Leonardo da Vinci,  
*Ginevra de' Benci*,  
c. 1474, huile sur  
panneau,  
National Gallery  
of Art, Fonds Ailsa  
Mellon Bruce

VERSO  
Vue de la National  
Gallery of Art  
à partir de  
Constitution Avenue  
© Dennis Brack /  
Black Star

EN HAUT, À  
L'EXTRÊME GAUCHE  
Vue de l'Aile  
Ouest pendant la  
construction en 1939

EN HAUT, À GAUCHE  
Vue de l'Aile Est  
© Dennis Brack /  
Black Star

EN HAUT  
Vue du bassin  
réfléchissant et de  
la fontaine dans le  
Jardin des sculptures  
© Dennis Brack /  
Black Star



1978

L'Aile Est de la National Gallery, située sur un terrain invalidé dans la Résolution conjointe originale, abrite la collection de peintures, sculptures, œuvres originales et reproductions modernes et contemporaines, de même qu'un centre de recherches et d'études supérieures, des bureaux et une bibliothèque de référence sur l'art. L'édifice, conçu par I. M. Pei, ouvrit ses portes le 1er juin 1978, et fut accepté au nom du peuple américain par le Président Jimmy Carter. La construction a été financée par Paul Mellon et Ailsa Mellon Bruce, le fils et la fille du fondateur, et par la Fondation Andrew W. Mellon.

Le Jardin des sculptures, qui procure un environnement distinct pour exposer la collection de sculptures modernes et contemporaines de la National Gallery, ouvrit ses portes au public le 23 mai 1999. La Fondation Morris et Gwendolyn Cafritz a financé sa construction ainsi que plusieurs des sculptures qui s'y trouvent.



## Restaurants

### Hall souterrain

Café Cascade : lundi au samedi, 11 h 00 à 15 h 00 ; dimanche, 11 h 00 à 16 h 00.  
Bar Espresso & Gelato : lundi au samedi, 10 h 00 à 16 h 30 ; dimanche, 11 h 00 à 17 h 30.

### Aile Ouest, rez-de-chaussée

Café jardin : lundi au samedi, 11 h 30 à 15 h 00 ; dimanche, midi à 16 h 00 (jusqu'à 18 h 00 durant la saison des concerts, d'octobre à juin)

### Jardin des sculptures, Café Pavillon:

Heures d'été (de Memorial Day à Labor Day) : lundi au jeudi et samedi, 10 h 00 à 18 h 00 ; vendredi, 10 h 00 à 20 h 00 ; dimanche, 11 h 00 à 18 h 00  
Heures d'hiver (mi-novembre à mi-mars) : lundi au samedi, 10 h 00 à 21 h 00 ; dimanche, 11 h 00 à 20 h 00.  
Heures de printemps et d'automne (mi-mars à Memorial Day ; Labor Day à mi-novembre) : lundi au samedi, 10 h 00 à 16 h 00 ; dimanche, 11 h 00 à 17 h 00.

## Boutiques

### Hall souterrain

Vaste sélection de livres sur l'art, catalogues d'expositions et publications de la Galerie, de même qu'une boutique spéciale pour les enfants comprenant des livres, et des jeux et jouets éducatifs.

### Aile Ouest, rez-de-chaussée

Cartes postales, reproductions, papeterie, bijoux, foulards et autres souvenirs.

## Visites guidées, activités familiales, cours, films et concerts gratuits

L'information et les horaires sont disponibles aux kiosques d'information sur l'art situés aux entrées de l'édifice ou sur le site Internet au [www.nga.gov](http://www.nga.gov). Pour recevoir par la poste le calendrier bimensuel des événements, veuillez vous adresser au kiosque d'information sur l'art ou appeler le 202-842-6662.

## Visites audio guidées

La visite du Directeur, les points saillants de la collection permanente et les Aventures dans l'art, une visite audio guidée des Galeries hollandaises et flamandes, sont disponibles en location dans l'Aile Ouest, à l'entrée du Mall. Les visites audio pour les expositions temporaires sont offertes à l'entrée de l'exposition. Des écouteurs amplifiés et des brochures en gros caractères sont aussi disponibles. Pour les réservations de groupes, veuillez appeler le 202-842-6592.

## Visites personnalisées

Pour explorer l'art par vous-même ou pour concevoir une visite personnalisée, utilisez Micro Gallery, un système informatique interactif situé dans la salle d'informations sur l'art de l'Aile Ouest ; empruntez une carte postale de visite pour adultes et familles en vous adressant aux kiosques d'information sur l'art ; cherchez les pancartes de renseignements dans les galeries ; ou visitez les boutiques de la Gallery pour vous procurer les brochures sur les visites.

## [www.nga.gov](http://www.nga.gov)

Notre site Internet comprend une vaste source de renseignements sur la collection permanente de la Gallery, les expositions passées et présentes, les programmes et les événements, les ressources d'enseignement, les activités pour enfants, les outils de planification d'une visite, et la boutique en ligne.

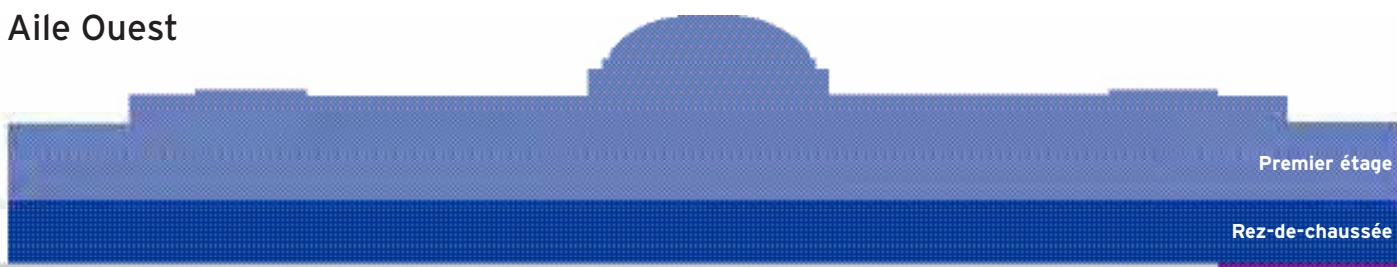
## Services offerts aux visiteurs handicapés

L'entrée 6<sup>th</sup> Street de l'Aile Ouest sur Constitution Avenue et l'entrée 4<sup>th</sup> Street de l'Aile Est sont dotées d'une rampe d'accès pour les visiteurs en fauteuil roulant. Les deux entrées sont facilement accessibles. Des fauteuils roulants sont disponibles dans toutes les entrées. Premiers arrivés, premiers servis.

Les visiteurs possédant des véhicules affichant le symbole international d'accessibilité peuvent stationner dans l'un des quatre espaces disponibles à l'avant de l'Aile Est. Veuillez vous adresser au directeur de la sécurité si vous avez besoin d'espaces de stationnement supplémentaires.

Les galeries et les aires publiques sont accessibles par ascenseur. Veuillez consulter le plan de salle des Ailes Est et Ouest. Le Jardin des sculptures est accessible par fauteuil roulant.

Des aides de suppléance à l'audition peuvent être utilisés dans les petits et grands auditoriums. Ils sont disponibles aux kiosques d'informations sur l'art au rez-de-chaussée de l'Aile Est. Les dispositifs utilisés dans la salle de conférences de l'Aile Ouest sont disponibles aux kiosques d'informations sur l'art au rez-de-chaussée de l'Aile Ouest à l'entrée Constitution Avenue.



Premier étage

Rez-de-chaussée

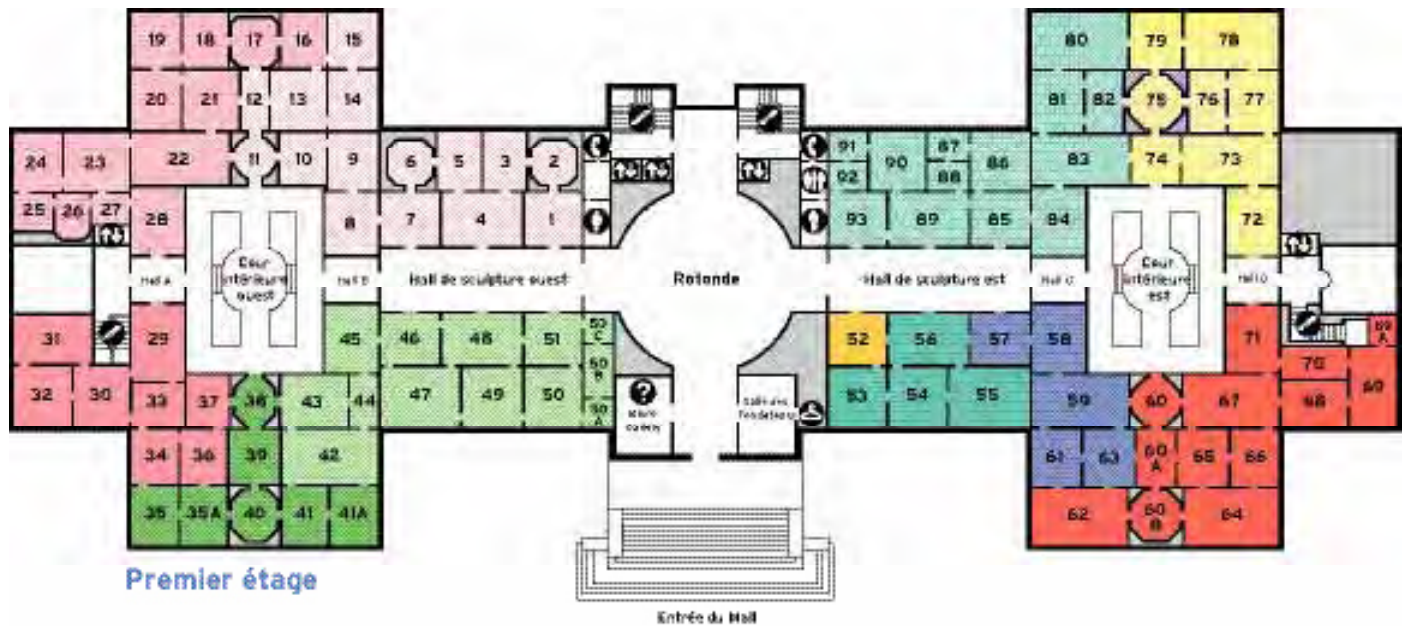
Hall souterrain

Répertoire

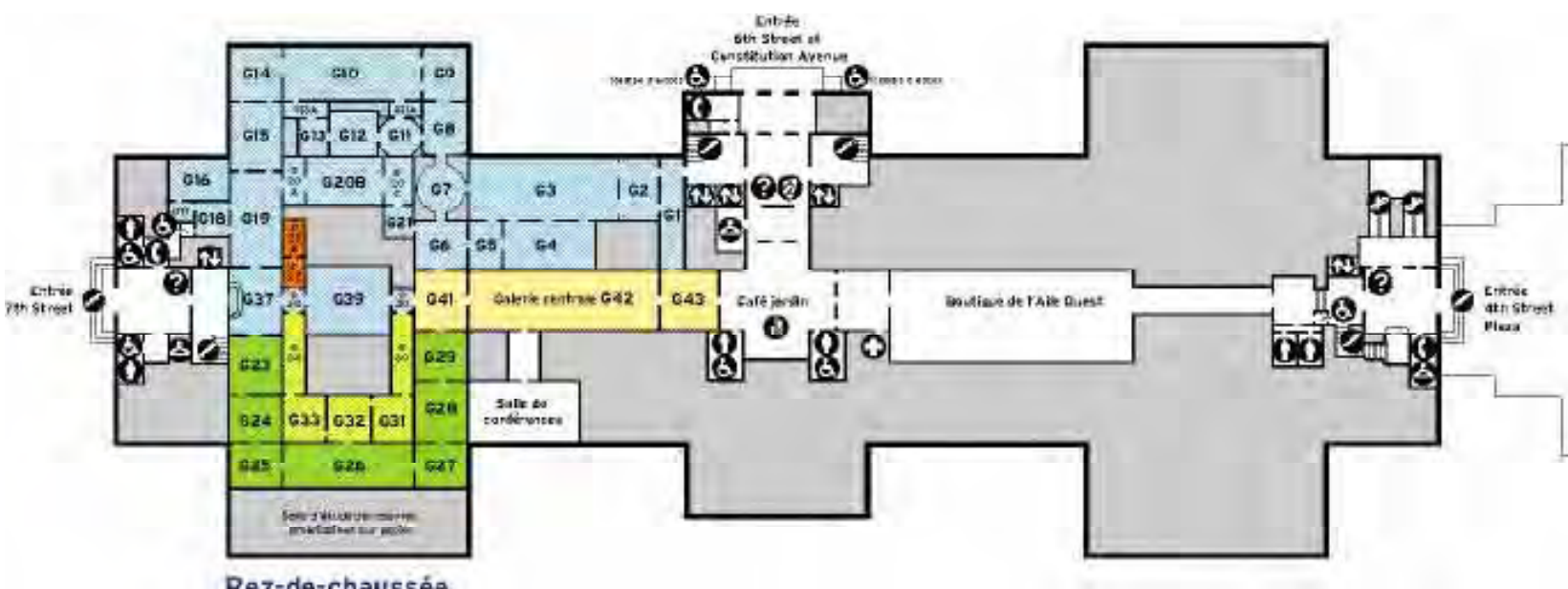
- |   |                                 |  |   |
|---|---------------------------------|--|---|
| Toilettes pour hommes<br>(les personnes à mobilité réduite peuvent demander de l'aide)      | Vestiaire                       | Premiers soins                                 | Café ou nourriture                              |
| Toilettes pour femmes<br>(les personnes à mobilité réduite peuvent demander de l'aide)      | Kiosque d'information sur l'art | Distribution d'aide de suppléance à l'audition | Installations pour visiteurs à mobilité réduite |
| Toilettes familiales (pour les visiteurs qui ont besoin de l'aide de leurs accompagnateurs) | Téléphone pour malentendants    | Ascenseur                                      | Escalier ou marche                              |
|   | Téléphone                       | Escalier mobile                                | Aire non accessible au public                   |

Collections permanentes

- |   |   |   |   |
|---|---|---|---|
| Italienne, XIIIe au XVe siècle<br>Galeries 1-15   | Hollandaise et flamande, XVIIe siècle<br>Galeries 42-51     | Américaine<br>Galeries 60-60B, 62, 64-71                      | Photographie<br>Galeries G30-G34  |
| Italienne et espagnole, XVIe siècle<br>Galeries 16-28   | Espagnole, XVIIIe et XIXe siècle<br>Galerie 52              | Française, XIXe siècle<br>Galeries 80-93                      | Sculpture<br>Galeries G1-G21, G37-G40   |
| Italienne, espagnole et française, XVIIe siècle, et italienne, XVIIIe siècle<br>Galeries 29-34, 36-37 | Française, XVIIIe et début du XIXe siècle<br>Galeries 53-56 | Galeries Armand Hammer Reproductions et originaux<br>G22-G22A | Expositions spéciales<br>Galeries 72-79, G23-G34, G41-G43, Aile Est, niveau supérieur, mezzanine et rez-de-chaussée |
| Allemande et néerlandaise, XVe et XVIe siècle<br>Galeries 35-35A, 38-41A                              | Britannique<br>Galeries 57-59, 61, 63                       | Gravures et dessins<br>Galeries G23-G29                       | Moderne et contemporaine<br>Aile Est, tour, niveau supérieur, mezzanine et niveau hall souterrain                   |



Premier étage



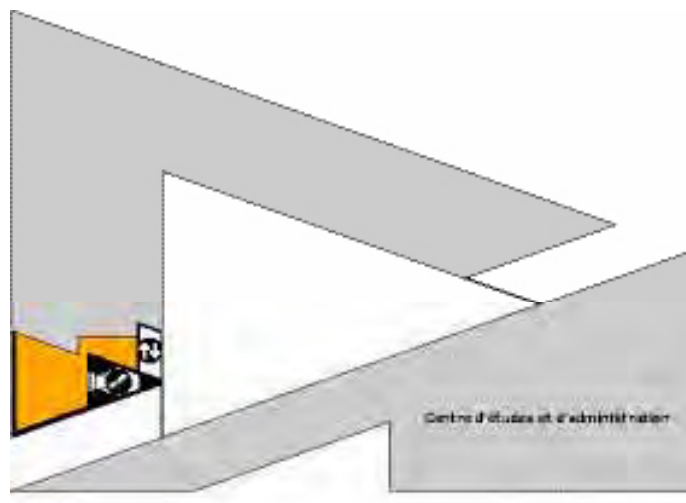
Rez-de-chaussée

Remarque :

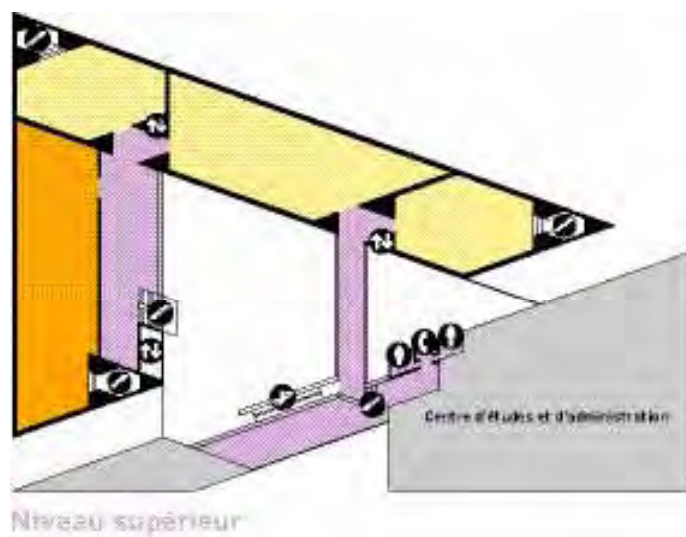
Durant les prochaines années, certaines sections de la National Gallery of Art seront fermées pour rénovations. Pour de plus amples détails, veuillez consulter le kiosque d'information sur l'art.



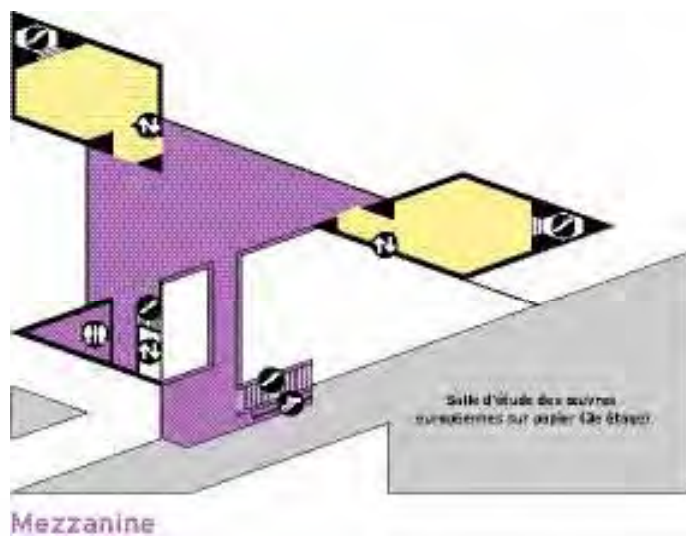
# Aile Est



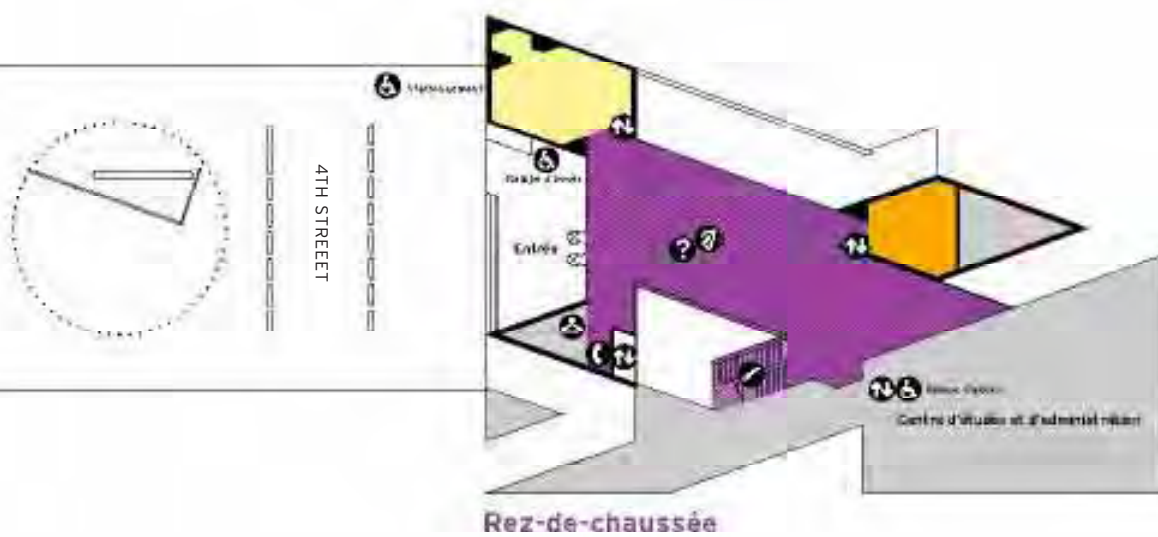
**Tour**  
Art moderne et contemporain  
Ascenseur  
Escalier vers le niveau supérieur



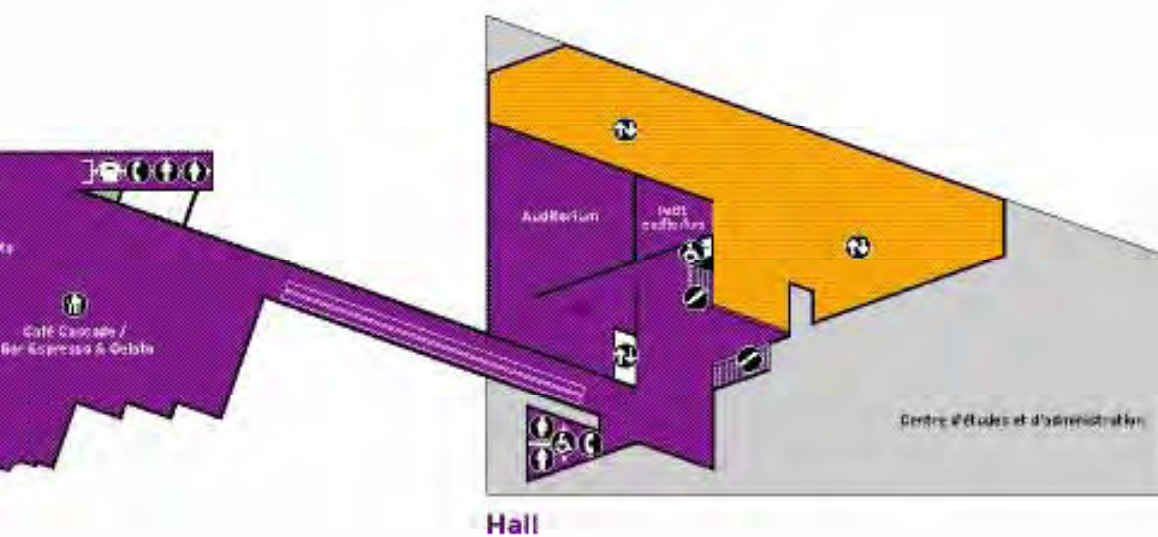
**Niveau supérieur**  
Galerie des expositions spéciales  
Art moderne et contemporain  
Ascenseurs  
Escalier vers la tour et la mezzanine  
Escalier mobile vers la mezzanine



**Mezzanine**  
Galerie des expositions spéciales  
Ascenseurs  
Escalier vers le rez-de-chaussée  
Escalier mobile vers le niveau supérieur



**Rez-de-chaussée**  
Entrée 4th Street  
Vestiaire  
Kiosque d'information sur l'art  
Petites peintures françaises  
Art moderne et contemporain  
Bibliothèque de référence sur l'art  
Ascenseurs  
Escalier vers le hall et la mezzanine



**Hall souterrain**  
Auditorium  
Petit auditorium  
Art moderne et contemporain  
Passage souterrain vers l'Aile Ouest  
Café Cascade /  
Bar Espresso & Gelato  
Librairie du hall  
Boutique pour enfants  
Ascenseurs  
Escalier vers le rez-de-chaussée

## Jardin des sculptures

- 1 Claes Oldenburg (Américain, né en 1929, Suède) et Coosje van Bruggen (Américain, né en 1942, Pays-Bas), *Typewriter Eraser, Scale X*, 1999, acier inoxydable et ciment, don de la Fondation Morris et Gwendolyn Cafritz.
- 2 Joan Miró (Espagnol, 1893-1983), *Personnage Gothique, Oiseau-Éclair*, 1974, coulage 1977, bronze, don de la Fondation Morris et Gwendolyn Cafritz.
- 3 Louise Bourgeois (Américaine, née en 1911, France), *Spider*, 1996, coulage 1997, bronze avec patine nitrate argent, don de la Fondation Morris et Gwendolyn Cafritz.
- 4 Magdalena Abakanowicz (Polonaise, née en 1930), *Puellae (Filles)*, 1992, bronze, don de la Fondation Morris et Gwendolyn Cafritz.
- 5 Mark di Suvero (Américain, né en 1933), *Aurora*, 1992-1993, acier, don de la Fondation Morris et Gwendolyn Cafritz.
- 6 Scott Burton (Américain, 1939-1989), *Six-Part Seating*, 1985/1998, granite poli, don du Comité des Collectionneurs.
- 7 Joel Shapiro (Américain, né en 1941), *Untitled*, 1989, bronze, don du Comité des Collectionneurs.
- 8 Ellsworth Kelly (Américain, né en 1923), *Stele II*, 1973, acier intempérique d'un pouce, don de la Fondation Morris et Gwendolyn Cafritz.
- 9 Barry Flanagan (Britannique, né en 1941), *Thinker on a Rock*, 1997, coulage bronze, don de John et Mary Pappajohn.
- 10 Sol LeWitt (Américain, né en 1928), *Four-Sided Pyramid*, 1999, première installation 1997, blocs de ciment et mortier, don de la famille Donald Fisher.
- 11 Lucas Samaras (Américain, né en 1936, Grèce), *Chair Transformation Number 20B*, 1996, bronze patiné, Fonds Nancy Lee et Perry Bass.
- 12 Tony Smith (Américain, 1912-1980), *Moondog*, 1964/1998-1999, aluminium peint, don de la Fondation Morris et Gwendolyn Cafritz.
- 13 David Smith (Américain, 1906-1965), *Cubi XXVI*, 1965, acier, Fonds Ailsa Mellon Bruce.
- 14 Alexander Calder (Américain, 1898-1976), *Cheval Rouge*, 1974, tôle peinte, courtoisie de la Fondation Calder, New York.
- 15 Roy Lichtenstein (Américain, 1923-1997), *House I*, 1996/1998, aluminium peint et fabriqué, don de la Fondation Morris et Gwendolyn Cafritz.
- 16 George Rickey (Américain, 1907-2002), *Cluster of Four Cubes*, 1992, acier inoxydable, don du Fonds permanent George Rickey et clients.
- 17 Hector Guimard, (Français, 1867-1942), *An Entrance to the Paris Métropolitain*, conçue en 1902, fabriquée en 1902/1913, fonte et bronze peints, don de Robert P. et Arlene R. Kogod.

