



X-Plain *Neumonía*

Sumario

Introducción

La neumonía es una inflamación e infección de los pulmones. Cada año más de 60,000 norteamericanos mueren de neumonía. Esta enfermedad puede afectar a cualquier persona, pero las personas de edad mayor, lactantes, y pacientes con enfermedades crónicas están a mayor riesgo.

El prevenir la neumonía es mucho mejor que tratarla. Si usted llegara a contagiarse de neumonía, el reconocer los síntomas y tratarlos a tiempo es lo mejor para una recuperación pronta.

Este resumen de consulta le brindará información acerca de esta enfermedad, sus causas, diagnóstico y opciones de tratamiento. Este resumen de consulta también le informará sobre la prevención de la neumonía.

Los pulmones

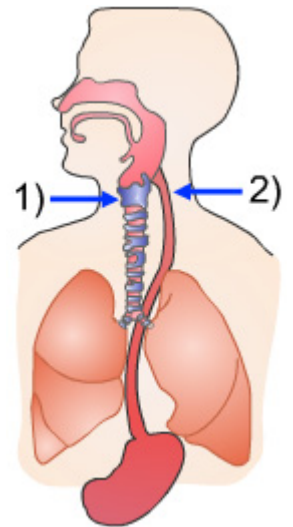
La neumonía es una infección del pulmón. Esta sección explica la anatomía del sistema respiratorio y el papel que desempeña el sistema inmunológico en la prevención de infecciones pulmonares.

Los pulmones permiten que la sangre se llene de oxígeno. El oxígeno que respiramos se absorbe a través de los tejidos pulmonares. Cuando inhalamos el aire pasa por la boca y la nariz. De allí continúa por la laringe y después pasa por la garganta o faringe.

La faringe se divide en dos en la parte superior:

1. la tráquea, que se encuentra al frente y va hacia los pulmones.
2. El esófago, que es un tubo en la parte de atrás y va hacia el estómago.

Antes de tragar no hay nada en la garganta. La tráquea se abre y

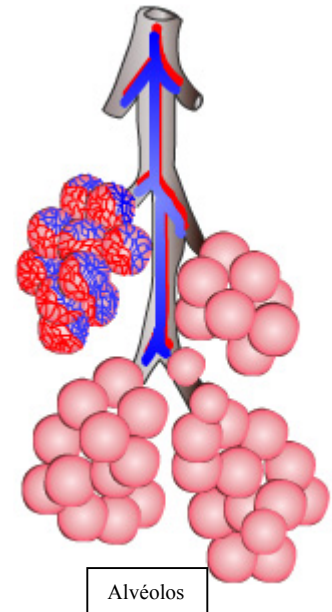


Este documento es un resumen de lo que aparece en las pantallas de X-Plain™. Este documento es para uso informativo y no se debe usar como sustituto de consejo de un médico o proveedor de salud profesional o como recomendación para cualquier plan de tratamiento particular. Como cualquier material impreso, puede volverse inexacto con el tiempo. Es importante que usted dependa del consejo de un médico o proveedor de salud profesional para el tratamiento de su condición particular.

es cuando respiramos. Cuando tragamos, los alimentos pasan por la garganta y es cuando la tráquea se cierra. Los alimentos continúan su descenso hasta llegar al estómago. Cuando la tráquea se cierra, dejamos de respirar momentáneamente. Una vez que los alimentos pasan por la tráquea, ésta se abre y empezamos a respirar otra vez.

De la tráquea, el aire pasa por una serie de tubos pequeños llamados tubos bronquiales. Estos se encuentran a cada lado de los pulmones.

Al final de los tubos bronquiales se encuentran unos sacos pequeños y delgados que parecen globos. Estos se llaman alvéolos. El oxígeno pasa del aire a la sangre por medio de los alvéolos. A la misma vez, el dióxido de carbono sale de la sangre y pasa por los pulmones por medio de los alvéolos. Una vez en los pulmones, el dióxido de carbono sale al exterior cuando respiramos.



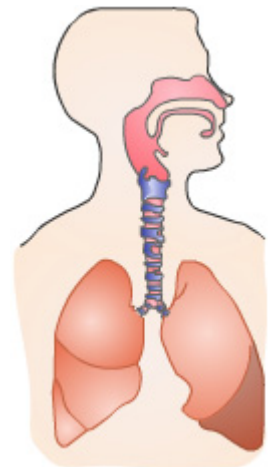
La capa interior de los tubos bronquiales produce una mucosidad especial. Esta mucosidad ayuda a atrapar las partículas sucias que están en el aire. Constantemente los pulmones expulsan esta mucosidad. Los cilios son cepillos diminutos que protegen el tracto respiratorio. Estos cilios expulsan automáticamente la flema o mucosidad fuera de los pulmones. Cuando la flema es excesiva, ésta sale al toser.

Cuando el aire que respiramos contiene gérmenes, el sistema inmunológico protege a los pulmones de toda infección. Las bacterias y virus que causan la neumonía se encuentran comúnmente en el aire que respiramos. Nuestro cuerpo impide automáticamente que las bacterias y virus entren a los pulmones y causen problemas.

La neumonía sucede cuando estos gérmenes logran sobrepasar las defensas del sistema respiratorio.

Neumonía

La neumonía es una inflamación del pulmón. La inflamación es la



Este documento es un resumen de lo que aparece en las pantallas de X-Plain™. Este documento es para uso informativo y no se debe usar como sustituto de consejo de un médico o proveedor de salud profesional o como recomendación para cualquier plan de tratamiento particular. Como cualquier material impreso, puede volverse inexacto con el tiempo. Es importante que usted dependa del consejo de un médico o proveedor de salud profesional para el tratamiento de su condición particular.

respuesta normal del sistema inmunológico contra los contaminantes o lesiones. Las bacterias y virus causan la inflamación.

Cuando una persona tiene neumonía, los tejidos pulmonares se llenan de flema y otros líquidos. Esto dificulta que el oxígeno en los alvéolos llegue al flujo sanguíneo. Cuando una persona tiene neumonía, puede tener fiebre, tos y problemas para respirar.

La gravedad de la neumonía depende del estado general de salud del paciente y del tipo de la enfermedad. Si usted está joven y goza de buena salud, la neumonía casi siempre responde con éxito al tratamiento. Pero si usted es de edad mayor, padece de insuficiencia cardíaca y tiene dolencias pulmonares, la neumonía será más difícil de curar. Todo esto puede causarle complicaciones serias que podrían ser fatales.

Existen más de 50 tipos de neumonía. Las bacterias y los virus causan la neumonía bacteriana y viral. Los hongos, microplasma y otros organismos pueden causar otros tipos infecciosos de neumonía. El micoplasma es un organismo diminuto que causa síntomas parecidos a los de las infecciones bacterianas y virales. Estos síntomas aparecen gradualmente y son menos severos que los de otros tipos de neumonía. La neumonía micoplasmática se disemina fácilmente en lugares donde se reúnen grupos de personas. Es bastante común contagiarse en centros infantiles, entre niños de edad escolar y jóvenes adultos. Aunque no es bacteriana, es necesario notar que la neumonía micoplasmática responde muy bien a los antibióticos apropiados.

La neumonía puede afectar a ambos pulmones. Cuando infecta a los dos pulmones se le conoce como neumonía doble.

La neumonía que se disemina en las escuelas, lugares de trabajo o los gimnasios, se le conoce con el nombre de comunitaria.

La neumonía nosocomial que se adquiere en un hospital o centro de salud es severa. Generalmente afecta a los pacientes que necesitan un ventilador mecánico para respirar, están en la unidad de cuidados intensivos, o su sistema inmunológico está debilitado.



Este documento es un resumen de lo que aparece en las pantallas de X-Plain™. Este documento es para uso informativo y no se debe usar como sustituto de consejo de un médico o proveedor de salud profesional o como recomendación para cualquier plan de tratamiento particular. Como cualquier material impreso, puede volverse inexacto con el tiempo. Es importante que usted dependa del consejo de un médico o proveedor de salud profesional para el tratamiento de su condición particular.

La neumonía por aspiración ocurre cuando sustancias ajenas penetran en los pulmones. Un ejemplo es cuando los contenidos del estómago se fugan a los pulmones después del vómito. Esto sucede cuando la persona está incapacitada para evitar que el vómito entre a los pulmones. Los pacientes con traumas cerebrales u otras condiciones que afectan el mecanismo de tragar, tienen mayores probabilidades de que partículas de vómito o alimento pasen de la tráquea a los pulmones.

Cuando partículas de vómito, alimento o líquido, además de agua, entran a los pulmones, causan una reacción química. Esta reacción hace que los pulmones se inflamen permitiendo que las bacterias se multipliquen empeorando la neumonía. Los reflejos que ocurren al tragar aseguran que la tráquea esté cerrada cuando los alimentos pasan por la garganta.

La neumonía errante puede ser tan leve que usted puede no darse cuenta que está contagiado y continúa con su rutina diaria.

Los niños lactantes y las personas mayores de 65 años se encuentran a mayor riesgo de adquirir neumonía. Otros grupos de personas que corren alto riesgo incluyen a :

- Personas con enfermedades tales como el VIH y el SIDA.
- Personas con enfermedades crónicas tales como cardiovasculares, enfisema o diabetes.
- Personas que fuman, o abusan de bebidas alcohólicas o drogas.
- Personas expuestas a vapores tóxicos y compuestos químicos.

Síntomas

Las señales y síntomas de la neumonía varían grandemente. Todo depende de otras condiciones que usted tenga y del tipo de organismo que esté causando la infección.

Existen muchos síntomas de neumonía. Algunos de ellos, así como tos o dolor de garganta, están asociados con otras infecciones comunes.

Las personas que adquieren neumonía casi siempre han tenido gripe o alguna infección respiratoria.

La mayoría de las personas pueden experimentar algunos de estos síntomas:

- Fiebre
- Escalofríos



Este documento es un resumen de lo que aparece en las pantallas de X-Plain™. Este documento es para uso informativo y no se debe usar como sustituto de consejo de un médico o proveedor de salud profesional o como recomendación para cualquier plan de tratamiento particular. Como cualquier material impreso, puede volverse inexacto con el tiempo. Es importante que usted dependa del consejo de un médico o proveedor de salud profesional para el tratamiento de su condición particular.

- Tos
- Respiración rápida
- Respiración sibilante
- Dificultad para respirar

Algunos síntomas de neumonía menos comunes pueden incluir:

- Dolor de pecho o dolor abdominal
- Pérdida de apetito
- Agotamiento
- Vómito

Cuando bacterias causan la neumonía, la enfermedad se presenta con rapidez acompañada de fiebres altas y dificultad para respirar. Cuando la neumonía la causa un virus, los síntomas aparecen gradualmente y pueden ser menos severos.

Cuándo debe visitar al médico

Si usted cree que tiene neumonía, no vacile en buscar cuidado médico. Un caso agudo de neumonía puede causarle la muerte.

Vea a su médico inmediatamente si tiene estos síntomas:

- Tos
- Falta de respiración
- Dolor de pecho que cambia al respirar
- Fiebres inesperadas de 102 grados o más que duren dos o más días y vengán acompañados de escalofríos y sudores
- Si repentinamente se siente peor después de un resfriado o gripe



Asegúrese de llevar a su niño al pediatra si usted sospecha que puede tener neumonía.

Asegúrese de buscar cuidado médico inmediatamente si usted es una persona de edad mayor, si es alcohólico o si tiene alguna lesión. También si está bajo tratamiento de quimioterapia o si su sistema inmunológico está debilitado por una enfermedad o droga.

Este documento es un resumen de lo que aparece en las pantallas de X-Plain™. Este documento es para uso informativo y no se debe usar como sustituto de consejo de un médico o proveedor de salud profesional o como recomendación para cualquier plan de tratamiento particular. Como cualquier material impreso, puede volverse inexacto con el tiempo. Es importante que usted dependa del consejo de un médico o proveedor de salud profesional para el tratamiento de su condición particular.

Los pacientes más vulnerables a la neumonía son los afectados del SIDA y pacientes con enfermedades crónicas como el asma. También los pacientes que están bajo tratamiento para el cáncer y trasplante de órganos corren alto riesgo.

Diagnóstico

Su médico puede sospechar que usted tiene neumonía basándose en su historial médico y en un examen físico. Durante el examen, el médico usará el estetoscopio para escuchar los pulmones y asegurarse que no hay sonidos de burbujeo como los que hacen los líquidos espesos. Estos sonidos indican que hay inflamación en los pulmones debido a una infección.

Su médico también puede disponer que se le hagan radiografías del pecho para saber por seguro si tiene neumonía. Estas radiografías también ayudarán a determinar la gravedad de la infección. Si las radiografías no resultan muy claras, su médico puede ordenar que se le practique una tomografía axial computarizada. Esta tomografía consiste en una serie de radiografías dirigidas por medio de una computadora.

Se le puede hacer también una prueba de sangre para verificar el conteo de los glóbulos blancos. A la vez, esta prueba puede comprobar la presencia de virus, bacterias u otros organismos. A veces el médico examina su flema o sangre para poder determinar qué tipo de microorganismos le están causando la enfermedad.

En raras ocasiones, cuando el caso de neumonía es grave, su médico podría hacerle una broncoscopia. Este es un examen especial por medio del cual el médico puede ver dentro de los pulmones con un aparato especial. En una broncoscopia el médico puede ayudar a remover la pus y la flema de los tubos bronquiales que no pueden ser expulsados al toser. También el médico puede extraer una muestra de pus de sus pulmones para examinarla más detenidamente. Este procedimiento ayuda a encontrar la causa exacta de la neumonía.

Una vez que se identifica el organismo causante de la neumonía, el tratamiento es más específico.

Tratamiento

Las personas con neumonía bacteriana o atípica recibirán antibióticos para tomar en casa. Si usted tiene este tipo de neumonía, su médico le recomendará mucho reposo y



Este documento es un resumen de lo que aparece en las pantallas de X-Plain™. Este documento es para uso informativo y no se debe usar como sustituto de consejo de un médico o proveedor de salud profesional o como recomendación para cualquier plan de tratamiento particular. Como cualquier material impreso, puede volverse inexacto con el tiempo. Es importante que usted dependa del consejo de un médico o proveedor de salud profesional para el tratamiento de su condición particular.

que beba muchos líquidos, especialmente agua.

El tomar líquidos lo mantendrá hidratado y le ayudará a que la mucosidad se desprenda de los pulmones con más facilidad.

Existen también medicamentos antivirales que pueden reducir la severidad de ciertas infecciones virales.

Estos medicamentos son efectivos si se aplican en los primeros dos días después de que aparecen los síntomas.

Tómese todos los medicamentos prescritos por el médico. Si usted deja de tomarlos muy pronto, la neumonía puede recurrir y contribuir a crear bacterias que son resistentes a los antibióticos.

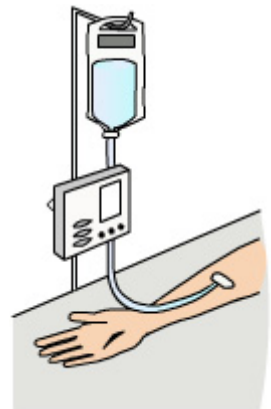
Siga las instrucciones para cada medicamento y tómese la dosis a la hora indicada.

Con el tratamiento indicado, la mayoría de los diferentes tipos de neumonía pueden curarse en una o dos semanas. En casos agudos de neumonía, la recuperación completa puede tomar más tiempo. No falte a las citas de seguimiento con su médico. Aunque usted se sienta mejor, sus pulmones todavía podrían estar infectados. Es muy importante que su médico se mantenga informado del progreso de su recuperación.

En casos de neumonía severa, algunos pacientes tienen que ir a recuperarse al hospital. Esto ocurre generalmente con lactantes, niños pequeños, personas mayores de 65 años y personas con problemas del sistema inmunológico.

Para los pacientes con neumonía que requieren hospitalización, el tratamiento a seguir puede incluir:

- Antibióticos suministrados por una línea intravenosa o suero.
- Terapia respiratoria para ayudar al paciente a respirar.

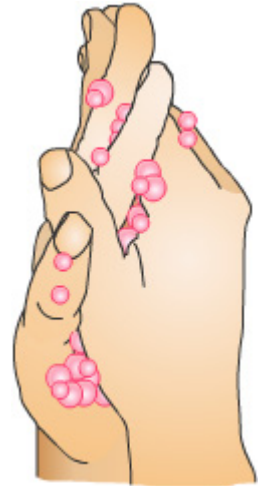


Este documento es un resumen de lo que aparece en las pantallas de X-Plain™. Este documento es para uso informativo y no se debe usar como sustituto de consejo de un médico o proveedor de salud profesional o como recomendación para cualquier plan de tratamiento particular. Como cualquier material impreso, puede volverse inexacto con el tiempo. Es importante que usted dependa del consejo de un médico o proveedor de salud profesional para el tratamiento de su condición particular.

Prevención

Los gérmenes que causan muchos de los diferentes tipos de neumonía, pueden ser contagiosos y se diseminan al toser y estornudar. Usted puede prevenir la neumonía si sigue las medidas de salud siguientes:

- Al toser o estornudar use un pañuelo para cubrirse la boca.
- No comparta los mismos utensilios para beber o comer con otras personas.
- Lávese las manos a menudo con agua tibia y jabón.



No visite a pacientes con neumonía. Si usted tiene neumonía, no visite a personas de edad mayor, lactantes y a personas enfermas.

Algunos tipos de neumonía se desarrollan cuando el sistema inmunológico está debilitado. Para prevenir estos tipos de neumonía y para mantener el sistema inmunológico preparado, siga estas medidas de salud:

- Siga una dieta balanceada
- Duerma bien
- No fume
- Haga ejercicio
- Reduzca el estrés
- Evite el exceso de bebidas alcohólicas
- Vacune a los niños cuando se indique y vacúnelos contra la gripe. Las vacunas contra la gripe se recomiendan porque la neumonía con frecuencia resulta después de complicaciones con la gripe



Conclusión

La neumonía es una inflamación e infección del pulmón. Existen más de 50 tipos de neumonía.

Si usted está joven y saludable, la neumonía puede ser tratada casi siempre con facilidad. Pero si usted tiene insuficiencia cardíaca, lesiones pulmonares o si usted es de edad mayor, la neumonía es más difícil de curar. También usted está más propenso a desarrollar complicaciones que pueden ser fatales.

Este documento es un resumen de lo que aparece en las pantallas de X-Plain™. Este documento es para uso informativo y no se debe usar como sustituto de consejo de un médico o proveedor de salud profesional o como recomendación para cualquier plan de tratamiento particular. Como cualquier material impreso, puede volverse inexacto con el tiempo. Es importante que usted dependa del consejo de un médico o proveedor de salud profesional para el tratamiento de su condición particular.

Vea a su médico si tiene algunos de los estos síntomas persistentes:

- Tos
- Falta de respiración
- Dolor en el pecho que cambia al respirar
- Fiebres inexplicables

El prevenir la neumonía es mucho mejor que tratarla. Usted puede prevenirla siguiendo estas medidas de salud:

- Tosa o estornude usando un pañuelo para cubrir la boca.
- No comparta los mismos utensilios para beber y comer con otra persona.
- Lávese las manos con frecuencia usando agua tibia y jabón.

No visite a pacientes con neumonía. Si usted tiene neumonía, no visite a personas de edad mayor, lactantes y a personas enfermas.

Mantenga su sistema inmunológico saludable siguiendo estos consejos:

- Siga una dieta balanceada
- Duerma bien
- Evite fumar
- Haga ejercicio y reduzca el estrés
- Evite el exceso de bebidas alcohólicas



Este documento es un resumen de lo que aparece en las pantallas de X-Plain™. Este documento es para uso informativo y no se debe usar como sustituto de consejo de un médico o proveedor de salud profesional o como recomendación para cualquier plan de tratamiento particular. Como cualquier material impreso, puede volverse inexacto con el tiempo. Es importante que usted dependa del consejo de un médico o proveedor de salud profesional para el tratamiento de su condición particular.