



# X-Plain Melanoma Sumario

## Introducción

Melanoma es el cáncer de piel más grave que existe. En Estados Unidos, el número de casos de melanoma se ha duplicado en los últimos 20 años.

Si se detecta a tiempo, el melanoma se puede tratar con éxito por medio de una intervención quirúrgica.

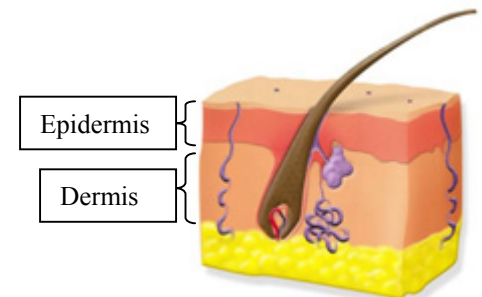
Este sumario le informará sobre las causas, diagnóstico y opciones de tratamiento para el melanoma. También ofrece algunos consejos para prevenirlo.

## Anatomía de la piel

La piel es el órgano más grande del cuerpo. Nos protege del calor, luz solar, heridas e infecciones. Nos ayuda a regular la temperatura del cuerpo, conserva agua y grasa y produce vitamina D.

La piel tiene dos capas importantes: la epidermis (exterior) y la dermis (interior).

La epidermis está formada por células planas y escamosas conocidas como células escamosas. Las células redondas, conocidas como células basales, se encuentran debajo de la epidermis. La parte inferior de la epidermis también contiene.



**Melanocitos:** Células pigmentadas que se encuentran en la parte inferior de la epidermis. Éstas producen melanina, el pigmento que da el color natural a la piel. Cuando la piel se expone al sol, los melanocitos producen más pigmentación, y la piel se oscurece.

La dermis contiene vasos sanguíneos, vasos linfáticos, folículos de pelo y glándulas. Algunas de estas glándulas producen sudor, y de esta manera ayudan a regular la temperatura del cuerpo. Otras glándulas de la dermis producen sebo, una sustancia

---

Este documento es un resumen de lo que aparece en las pantallas de X-Plain™. Este documento es para uso informativo y no se debe usar como sustituto de consejo de un médico o proveedor de salud profesional o como recomendación para cualquier plan de tratamiento particular. Como cualquier material impreso, puede volverse inexacto con el tiempo. Es importante que usted dependa del consejo de un médico o proveedor de salud profesional para el tratamiento de su condición particular.

aceitosa que previene que la piel se seque. El sudor y el sebo llegan a la superficie de la piel a través de pequeñas aberturas conocidas como poros.

## ¿Qué es el cáncer?

El cuerpo está formado por células muy pequeñas.

Las células normales en el cuerpo crecen y mueren en forma controlada.

Algunas células siguen dividiéndose y creciendo sin control normal; de ahí que aparezcan crecimientos anormales conocidos como tumores.

Si el tumor no invade los tejidos cercanos o partes del cuerpo, se trata de un tumor benigno o no canceroso. Los tumores benignos rara vez amenazan la vida del paciente.

Si un tumor invade las células cercanas, es un tumor maligno o canceroso. El cáncer puede llegar a ser mortal.

Las células cancerosas a veces se extienden a otras partes del cuerpo a través de los vasos sanguíneos y canales linfáticos.

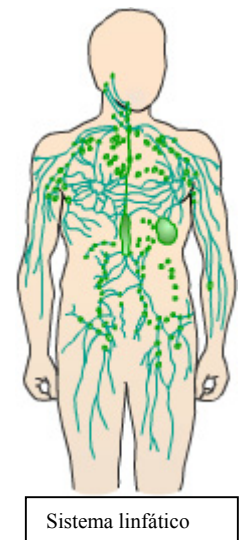
La linfa es un fluido claro producido por el cuerpo que drena desechos de las células. Viaja a través de vasos sanguíneos especiales y dentro de estructuras con forma de frijol conocidos como nódulos linfáticos.

Los tratamientos contra el cáncer se utilizan para matar o controlar las células cancerosas que crecen en forma anormal.

El cáncer lleva el nombre de la parte del cuerpo donde comenzó a desarrollarse. Por ejemplo, el cáncer que comienza en la piel será siempre cáncer de piel, incluso si se extiende a otras partes del cuerpo.

Aunque los médicos pueden localizar dónde comenzó el cáncer, la causa de la enfermedad no siempre se puede determinar.

Las células contienen material hereditario y genético conocido como cromosomas. Los cromosomas controlan el crecimiento de las células.



---

Este documento es un resumen de lo que aparece en las pantallas de X-Plain™. Este documento es para uso informativo y no se debe usar como sustituto de consejo de un médico o proveedor de salud profesional o como recomendación para cualquier plan de tratamiento particular. Como cualquier material impreso, puede volverse inexacto con el tiempo. Es importante que usted dependa del consejo de un médico o proveedor de salud profesional para el tratamiento de su condición particular.

El cáncer siempre aparece debido a los cambios que ocurren en los cromosomas. Cuando los cromosomas en una célula no se desarrollan de forma normal, ésta pierde la habilidad para controlar su crecimiento.

Los cambios imprevistos en el material genético pueden ocurrir por diferentes motivos. Estos cambios son a veces hereditarios.

También pueden ocurrir como resultado de la exposición a infecciones, drogas, tabaco, productos químicos u otros agentes. En el caso del cáncer de la piel, los rayos solares causan daños en los cromosomas que pueden desarrollar cáncer.

## **Melanoma**

Melanoma ocurre cuando las células de la pigmentación, melanocitos, se vuelven malignas.

Hasta el momento, no se conocen exactamente las causas del melanoma. Está claro, sin embargo, que no es contagioso; nadie puede contraer el cáncer por contacto con otra persona.

La mayoría de las células de la pigmentación están en la piel. Cuando el melanoma comienza en la piel, la enfermedad se llama melanoma cutáneo.

El melanoma también puede ocurrir en los ojos y, en este caso, se llama melanoma ocular o melanoma intraocular. Es muy raro que el melanoma se desarrolle en la cubierta del cerebro – o meninges - aparato digestivo, nódulos linfáticos u otras áreas donde los melanocitos se localizan. Este programa educativo se centra en el desarrollo del cáncer de la piel.

El melanoma puede ocurrir en la superficie de la piel. En los hombres, se encuentra normalmente en la cabeza, cuello y en las áreas entre los hombros y caderas. En mujeres, el melanoma se desarrolla en la parte baja de las piernas.

También es raro en las personas de color y de piel oscura. Cuando se desarrolla en personas con piel oscura, tiende a ocurrir debajo de las uñas de las manos o de los pies, en las palmas de las manos o en la planta de los pies. La posibilidad de desarrollar melanoma aumenta con la edad, pero afecta a personas de todas las edades. El melanoma es uno de los cánceres más comunes en adultos jóvenes.



---

Este documento es un resumen de lo que aparece en las pantallas de X-Plain™. Este documento es para uso informativo y no se debe usar como sustituto de consejo de un médico o proveedor de salud profesional o como recomendación para cualquier plan de tratamiento particular. Como cualquier material impreso, puede volverse inexacto con el tiempo. Es importante que usted dependa del consejo de un médico o proveedor de salud profesional para el tratamiento de su condición particular.

Cuando el melanoma se extiende, aparecen células cancerosas en los nódulos linfáticos. Si el cáncer alcanza los nódulos linfáticos, puede indicar que las células cancerosas se han diseminado a otras partes del cuerpo tales como el hígado, los pulmones o el cerebro. En estos casos, las células cancerosas en el tumor nuevo son todavía células del melanoma, pasando a convertirse en melanoma metastásico.

## Síntomas

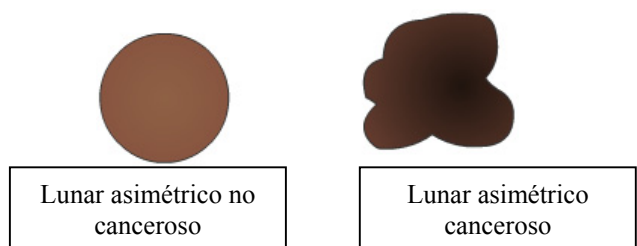
A menudo, la primera señal de melanoma es un cambio en el tamaño, forma, color o sensación de un lunar. La mayoría de los melanomas tienen un área negra o azul oscura.

La mayoría de las personas tienen lunares. Los lunares son grupos de melanocitos que forman un crecimiento anormal. Sin embargo, no son cancerosos. Cuando se extirpan quirúrgicamente, normalmente no vuelven a aparecer, ni tampoco se extienden a través de los nódulos linfáticos a otros órganos interiores del cuerpo.

¿Cómo se puede distinguir entre un lunar benigno y uno canceroso? Las siguientes secciones le ayudarán a identificarlo: asimetría, borde, color y diámetro.

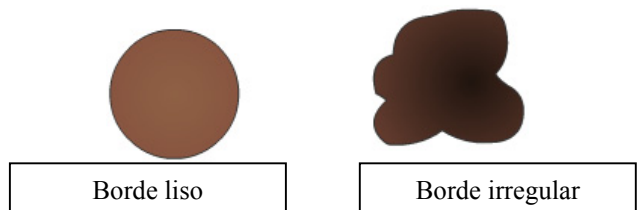
### Asimetría

Un melanoma es normalmente asimétrico, es decir, no es perfectamente redondo. Un lunar que no es canceroso tiene una forma más simétrica. En el caso de los melanomas, las dos mitades de la lesión no son normalmente simétricas.



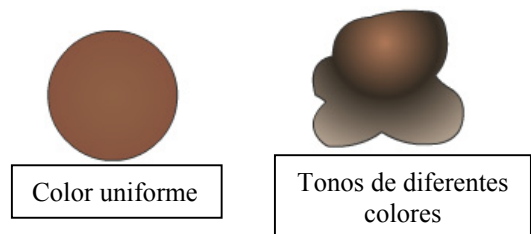
### Borde

Los melanomas tienen bordes que son irregulares, con cortes, perforación o con un contorno borroso.



### Color

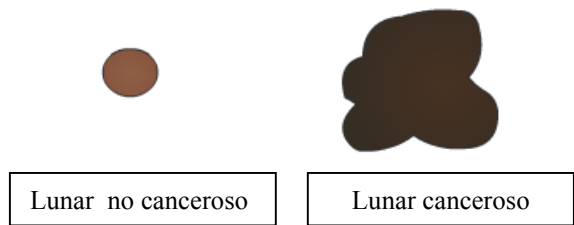
El color del melanoma es irregular. Puede tener tonos negros, cafés y tostados. Se puede ver también áreas blancas, grises, rojas, rosadas o azules.



Este documento es un resumen de lo que aparece en las pantallas de X-Plain™. Este documento es para uso informativo y no se debe usar como sustituto de consejo de un médico o proveedor de salud profesional o como recomendación para cualquier plan de tratamiento particular. Como cualquier material impreso, puede volverse inexacto con el tiempo. Es importante que usted dependa del consejo de un médico o proveedor de salud profesional para el tratamiento de su condición particular.

## Diámetro

Los melanomas son normalmente más grandes que la goma de borrar de un lápiz (5mm ó 1/4 pulgada); los lunares que no son cancerosos son más pequeños.



El melanoma se puede curar si se diagnostica y trata cuando el tumor es delgado y no ha invadido las áreas más profundas de la piel. Sin embargo, si el melanoma no se extirpa en la etapa inicial, las células cancerosas pueden crecer hacia el interior de la piel e invadir el tejido sano.

Un melanoma puede ser rápidamente detectado cuando un lunar cambia un poco de apariencia. Algunas alternaciones comunes incluyen el cambio a un color negro o la formación de escamas finas.

En los melanomas más avanzados, el lunar se vuelve más grueso, profundo, duro o abultado. También puede picar, exudar, o sangrar. Los melanomas avanzados usualmente no provocan dolor.

A menudo un examen de piel es parte de una revisión de rutina practicada por el médico o personal médico. Las personas pueden revisarse la piel en busca de nuevos tumores o cambios en los lunares existentes. Se debe informar al médico o enfermera todos los cambios que usted observe en la piel o en un lunar.

## Diagnóstico y estadificación

Si el médico sospecha que una mancha en la piel es un melanoma, el paciente tendrá que someterse a una biopsia. Una biopsia es la única forma de lograr un diagnóstico definitivo. En una biopsia, el médico intenta extirpar toda el área de apariencia sospechosa.

Si el tumor es demasiado grande para extirparlo por completo, el médico extirpará una pequeña muestra del tejido. Una biopsia puede realizarse en la oficina del médico con anestesia local.

Después, un patólogo examinará el tejido extraído en el microscopio en búsqueda de células cancerosas.



---

Este documento es un resumen de lo que aparece en las pantallas de X-Plain™. Este documento es para uso informativo y no se debe usar como sustituto de consejo de un médico o proveedor de salud profesional o como recomendación para cualquier plan de tratamiento particular. Como cualquier material impreso, puede volverse inexacto con el tiempo. Es importante que usted dependa del consejo de un médico o proveedor de salud profesional para el tratamiento de su condición particular.

Si se encuentra un melanoma, el médico determinará en qué fase se encuentra el cáncer y planificará el tratamiento.

A veces es necesario extirpar un nódulo linfático cercano para examinarlo.

El médico también realizará un exhaustivo examen físico. Según el grosor del tumor, el médico puede solicitar rayos-x de pecho, análisis de sangre y escanografías del hígado, los huesos y el cerebro.

## Tratamiento

El tratamiento contra el melanoma depende de:

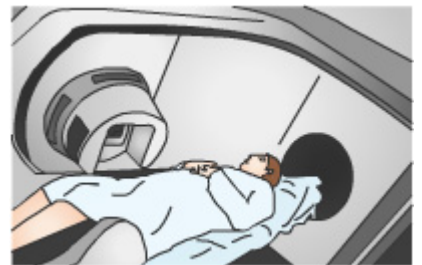
- el lugar y grosor del tumor
- la profundidad del melanoma en la piel
- la diseminación de las células del melanoma a los nódulos linfáticos cercanos o a otras partes del cuerpo
- la edad del paciente y su estado de salud en general

El tratamiento estándar contra el melanoma es la cirugía. En algunos casos, el médico puede utilizar también quimioterapia, terapia biológica o radioterapia. El médico puede decidir usar uno de los tratamientos o una combinación de ellos.

La cirugía para extirpar un melanoma es el tratamiento estándar. Es necesario extirpar no sólo el tumor, sino también el tejido vecino normal para minimizar la posibilidad de dejar rastros de células cancerosas.

Si se extirpa una extensa área de tejido, se puede hacer un injerto de piel. Para este procedimiento, el médico usa piel de otra parte del cuerpo para restituir la piel extraída.

En algunos casos, es necesario extirpar los nódulos linfáticos cercanos al tumor durante la cirugía porque el cáncer se puede extender a través éstos a otras partes del cuerpo. Si el patólogo encuentra células cancerosas en los nódulos linfáticos, puede ser que la enfermedad se haya extendido a otras partes del cuerpo.



En el caso de los melanomas que se han diseminado a otras partes del cuerpo, la cirugía no es efectiva. En esos casos, los médicos pueden utilizar otros métodos de tratamiento tales como quimioterapia, terapia biológica, radioterapia o una combinación de ellos.

---

Este documento es un resumen de lo que aparece en las pantallas de X-Plain™. Este documento es para uso informativo y no se debe usar como sustituto de consejo de un médico o proveedor de salud profesional o como recomendación para cualquier plan de tratamiento particular. Como cualquier material impreso, puede volverse inexacto con el tiempo. Es importante que usted dependa del consejo de un médico o proveedor de salud profesional para el tratamiento de su condición particular.



Algunos efectos secundarios de los tratamientos del cáncer dependen principalmente del tipo y de la extensión del tratamiento. Los efectos secundarios no son iguales para todas las personas, y varían de acuerdo al tratamiento utilizado.

## Prevención y factores de riesgo

Los médicos creen que el aumento de los casos de melanoma está relacionado con un aumento del tiempo que las personas se exponen al sol. Los científicos creen que los rayos UV –ultravioletas- del sol pueden causar melanoma.

Los métodos artificiales de bronceado tales como las lámparas y las camas solares también pueden causar daños y probablemente aumentar el riesgo de desarrollar melanomas.



Para prevenir y reducir el riesgo de melanomas provocados por los rayos UV, las personas tienen que evitar la exposición al sol del mediodía. Los sombreros y la ropa con manga larga también pueden ofrecer protección.

Las lociones, cremas o gel que contiene protección solar ayudan a proteger la piel. Aquellos con FPS, factor de protección solar (en inglés, SPF) de 30 o más, proporcionan un alto grado de protección contra el sol.

También se recomienda el uso de gafas o lentes de sol con cristales que bloqueen los rayos UV. La etiqueta debe especificar que los lentes bloqueen por lo menos un 98 por ciento de los rayos UVA y UVB.



Si el melanoma se detecta en su fase inicial, se puede curar. Para la detección temprana es importante controlar los lunares y crecimientos en la piel y consultar con el médico de inmediato ante cualquier cambio en su simetría, color, textura y tamaño.

Existen más probabilidades de desarrollar melanoma si usted tiene uno de los siguientes factores de riesgo:

1. dos o más familiares con melanoma
2. lunares anormales
3. historia de melanomas anteriores
4. más de 50 lunares en todo el cuerpo
5. historia de una o más quemaduras solares graves en la infancia o adolescencia
6. una piel clara que se quema fácilmente con el sol

---

Este documento es un resumen de lo que aparece en las pantallas de X-Plain™. Este documento es para uso informativo y no se debe usar como sustituto de consejo de un médico o proveedor de salud profesional o como recomendación para cualquier plan de tratamiento particular. Como cualquier material impreso, puede volverse inexacto con el tiempo. Es importante que usted dependa del consejo de un médico o proveedor de salud profesional para el tratamiento de su condición particular.

Si tiene uno o más de estos factores de riesgo, revise su piel regularmente y pídale al médico o enfermera que le realicen exámenes de piel.

## Resumen

El melanoma es un cáncer de piel en el que las células de pigmentación comienzan a crecer en forma anormal. Si se detecta a tiempo, la mejor posibilidad para su cura es la cirugía.

Si usted nota algún cambio en sus lunares, comuníquese a su médico o enfermera lo más pronto posible.

Estar fuera del alcance del sol y evitar la exposición por mucho tiempo a los rayos solares son dos cosas importantes que cualquier persona puede hacer para prevenir el melanoma.

Revisar su piel con regularidad es esencial al momento de detectar el melanoma.



Gracias a los avances de la medicina, hoy en día el melanoma se puede tratar con éxito y curar si se diagnostica a tiempo.

---

Este documento es un resumen de lo que aparece en las pantallas de X-Plain™. Este documento es para uso informativo y no se debe usar como sustituto de consejo de un médico o proveedor de salud profesional o como recomendación para cualquier plan de tratamiento particular. Como cualquier material impreso, puede volverse inexacto con el tiempo. Es importante que usted dependa del consejo de un médico o proveedor de salud profesional para el tratamiento de su condición particular.