



NEWS

Im Mai 7

En mai 07 (version française ci-dessous)

Lieber GLOBE Kreis

Gerne informieren wir euch wieder in aller Kürze über die wichtigsten Entwicklungen und Ereignisse der letzten Wochen rund um GLOBE international und national:



International

Schweizer Lehrer nimmt am internationalen Schwerpunktprogramm Seasons and Biomes in Alaska teil.

Jahreszeiten, Lebensräume, Phänologie, internationale Vernetzung von Schulen in den verschiedenen Lebensräumen, Erde als System, GLC GLOBE LEARNING COMMUNITIES, GLOBE Phänologie, Schnee- und Eisphänologie

(Für mehr Informationen: http://www.globe.gov/fsl/pdf/MSTGLCbrieF_final.pdf)

Das Projekt « Seasons and Biomes » wird durch die Universität von Alaska in Fairbanks UAF (in Zusammenarbeit mit Wissenschaftlern des Internationalen Arctic Research Centers IARC und des Internationalen Polarjahrs IPY) sowie von der NASA getragen.

Markus Eugster, Sek-I-Lehrer in Uzwil (SG), hat sich bei GLOBE beworben und ist von den Organisatoren von "Seasons and Biomes" als eine von sechs ausseramerikanischen Lehrpersonen zur Teilnahme am Workshop nach Fairbanks eingeladen worden. Der zweiteilige Kurs beinhaltet eine umfassende Weiterbildung in Phänologie, die Einführung der neuen GLOBE - Protokolle (Schnee- und Eisphänologie) und ermöglicht internationale Kontakte. Gerade für die Schweiz als Alpenland ergeben sich im Zusammenhang mit der brennend aktuellen Klimafrage interessante neue Beobachtungsmöglichkeiten und einmalige Gelegenheiten, den Schülerinnen und Schülern weitere Zugänge zum vernetzten "System Erde" auf eine Art zu eröffnen, die sie das Wunderbare und Wertvolle, Bestaunenswerte unseres Planeten erkennen lässt. Markus Eugster wird nach Abschluss dieser Ausbildung GLOBE Swiss über die neuen Möglichkeiten informieren, damit alle Interessierten an diesen spannenden Inhalten teilhaben können.

WMO und GLOBE arbeiten neu verstärkt zusammen

Ziel des Zusammenwirkens ist die regionale Stärkung von GLOBE durch die Mitarbeit von regionalen meteorologischen und hydrologischen Zentren in den jeweiligen Ländern.



Forscherinnen und Forscher unterstützen vor Ort GLOBE Lehrpersonen fachlich und bieten bei fehlender elektronischer Infrastruktur (Computer, Internet) zusätzlich Hilfe.

National

Es sind 100 !

Die GLOBE Landeskoordination Schweiz hat letzte Woche die 100. GLOBE Schule in der internationalen GLOBE Datenbank anmelden können. Das freut uns natürlich sehr. Folgende Bitte hätten wir aber doch an die schon angemeldeten Schulen :

Daten eingeben ? Daten eingeben. Daten eingeben ! Deshalb.....

Wir wissen von zahlreichen Schulen, die GLOBE Messungen durchführen, die aber ihre Erhebungen nicht in die Datenbank eingeben. Was sind die Gründe dafür ? Teilt uns doch mit, was wir beisteuern könnten, um dies zu verbessern. Wo braucht ihr Hilfe ? Das Recherchieren in der Datenbank ist eine spannende Komponente des Programms. Wie wir in letzter Zeit feststellen konnten, lohnt es sich wirklich, sich vertiefter mit diesen Visualisierungsmöglichkeiten auseinanderzusetzen. GLOBE Schweiz hat mit der Firma ESRI Geoinformatik Schweiz die Nutzung dieser GLOBE Daten per GIS geprüft und interessante Ansätze « entdeckt ».

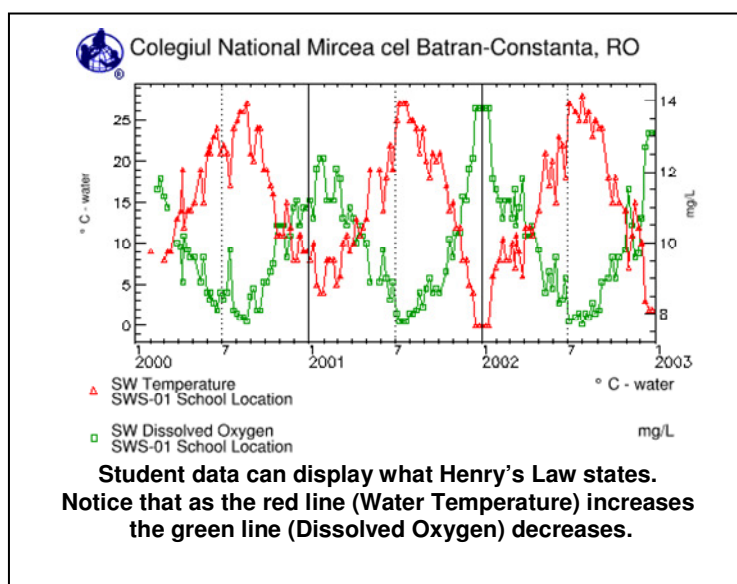
Ziel/Vision : Schülerinnen und Schüler erheben im Feld eigene Daten, geben diese in die Datenbank ein und rufen diese danach wieder ab um sie im Rahmen von GIS Arbeiten weiterzuverwenden, in Ergänzung mit anderen Datensätzen (z.B. im Rahmen von Projektarbeiten, Maturarbeiten, etc).

GLOBE und GIS – GLOBE und ESRI Schweiz

Am 31.10.2007 nachmittags findet in Zürich der von GLOBE Schweiz und ESRI Schweiz gemeinsam organisierte Kurs **Von der wissenschaftlichen Felderhebung bis zur Datennutzung mit GIS** in Zürich statt. Ziel des Kurses ist es nebst einer Vorstellung von GLOBE das Kennenlernen von GIS (Geografisches Informationssystem) ArcView 9.2 und wie GLOBE-Daten aus dem Internet heruntergeladen und ins GIS integriert, ortsbezogen dargestellt und mit anderen Informationsebenen kombiniert und analysiert werden können.

Anmeldung über die WBZ in Luzern (www.wbz-cps.ch).

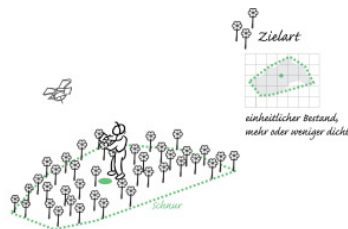
Wassertemperatur und Sauerstofflöslichkeit.....





Neues Teilprogramm GLOBE Schweiz: Invasive Neophyten

Wir hatten es bereits angekündigt : Die Landeskoordination arbeitet seit einem Jahr an der Erstellung eines neuen « CH Protokolls » invasive Neophyten für die Schweiz. Da wir uns fachlich engmaschig durch die SKEW Schweizerische Kommission für den Erhalt der Wildpflanzen haben beraten lassen und wir die Meldemöglichkeiten an die ZDSF Zentrum des Datenverbundnetzes der Schweizer Flora haben abklären müssen, wurden die Arbeiten etwas verzögert. Auch ist es entscheidend, dass wir kompatibel bleiben wollen mit der nationalen Fassung, die im Moment am Entstehen ist (BAFU). Wir bleiben dran. Denn schlussendlich sollen die SchülerInnen-Daten auch von der Forschung und Praxis genutzt werden können. Das Meldeblatt und die Feldanleitung sollen diesen Sommer fertiggestellt und übersetzt werden (ins französische und italienische). Testklassen sind herzlich eingeladen, mit der Probefassung bereits erste Probeläufe durchzuführen. Das Meldeblatt und die provisorische Feldanleitung in deutsch bitte unter info@globe-swiss.ch anfordern (mehr ab August 07 auf der Homepage von GLOBE Schweiz).



Chers participants GLOBE

C'est de nouveau avec plaisir que nous partageons avec vous ces brèves informations sur les principales évolutions et événements qui ont ponctué l'actualité du programme GLOBE national et international durant ces dernières semaines:



International

Un enseignant suisse en Alaska pour participer au programme prioritaire GLC Seasons and Biomes.

Saisons, Biomes, Phénologie, Phénologie de la neige et de la glace, GLC GLOBE LEARNING COMMUNITIES, réseau de collaboration internationale entre écoles pour l'étude des saisons et biomes et du système terre

(Informations disponibles sous: http://www.globe.gov/fsl/pdf/MSTGLCbrief_final.pdf)

Le projet "Seasons and Biomes" est soutenu par l'Université d'Alaska à Fairbanks (en collaboration avec des scientifiques des Centres Internationaux de Recherches Arctiques IARC, ainsi que de l'Année Polaire Internationale IPY) et par la NASA.

Markus Eugster est enseignant au collège secondaire d'Utzwil (SG). Parmi tous les candidats annoncés auprès du projet GLOBE "Seasons and Biomes", il est l'un des six enseignants hors des Etats-Unis à avoir été retenu et invité pour participer au séminaire de formation qui a eu lieu à Fairbanks (Alaska). Ce séminaire en deux volets comportait une formation étendue en phénologie ainsi qu'une introduction aux nouveaux protocoles GLOBE (phénologie de la neige et de la glace), il a permis d'élargir nos contacts au niveau international. Pour notre pays alpin, ces nouvelles possibilités d'observations ouvrent des liens directs avec les questions d'actualité brûlantes sur le climat, ainsi qu'une occasion unique pour les élèves d'explorer les relations complexes avec le système terre. Après cette formation, Markus Eugster et GLOBE-Swiss vous tiendront au courant des nouvelles possibilités d'observation qui s'offriront à toutes les personnes intéressées.

GLOBE et l'OMM renforcent leur collaboration

Le but de cette action conjointe avec l'Organisation Météorologique Mondiale (OMM/WMO) est de renforcer GLOBE au niveau régional, par la collaboration avec les centres de météorologie et d'hydrologie des régions respectives. Les chercheurs locaux offriront un soutien spécialisé aux enseignants du programme GLOBE, dans leur région, et pourront subvenir à certaines demandes au niveau des infrastructures techniques (Internet, ordinateurs).



World Meteorological

National

Enfin 100!

Il y a quelques semaines, GLOBE-Swiss a inscrit la centième école GLOBE de Suisse dans la base de donnée GLOBE internationale! Cet événement nous réjouit évidemment beaucoup, et nous en profitons pour rappeler aux classes participantes le vœu suivant: Entrer des données? Entrer des données... Entrer des données! Alors.....

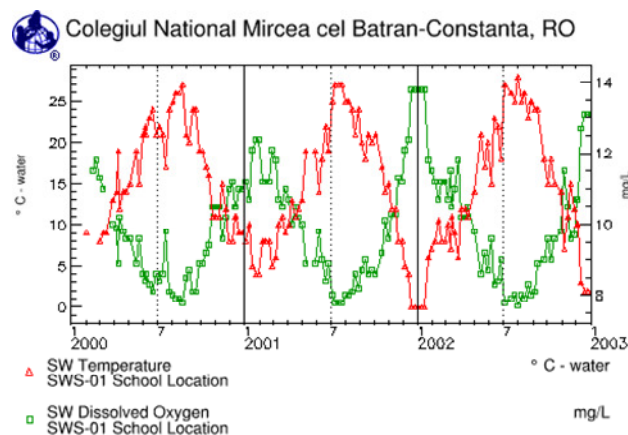
Nous savons que certaines classes GLOBE collectent patiemment de nombreuses et précieuses mesures, mais que ces données ne sont que très rarement entrées dans la base de données. Nous aimerions bien en connaître les raisons, ainsi nous pourrions mieux vous guider pour améliorer la saisie des données. Faites nous connaître vos besoins dans ce domaine!

La recherche de données dans la base de données internationale est encore un aspect captivant du programme GLOBE. Nous avons constaté qu'il serait très profitable d'approfondir les différentes possibilités de visualisation des données. Dans ce sens, GLOBE-Swiss s'est approchée de la firme ESRI Geomatic Switzerland, pour tester les possibilités de visualiser les données GLOBE par un système GIS, de nouvelles possibilités intéressantes ont été découvertes...

Utilisation possible: une série de mesures, effectuées par des élèves sur le terrain et enregistrée sur la base de donnée, peut être rappelée pour être utilisée dans le cadre d'un travail GIS, en complément à d'autre mesures ou paramètres (par exemple pour des travaux de maturité ou toutes sortes de projets). Une formation spéciale est organisée par GLOBE-Swiss et ESRI le 31 octobre 2007. Les inscriptions sont possibles sur www.webpalette.ch (géographie) ou par l'intermédiaire du CPS-WBZ à Lucerne (le programme détaillé sera publié en été).

Nous souhaiterions bien connaître si le système GIS présente un intérêt pour les classes GLOBE, ou s'il existe déjà quelques expériences dans ce domaine.

Température de l'eau et solubilité de l'oxygène.....



Student data can display what Henry's Law states.
Notice that as the red line (Water Temperature) increases
the green line (Dissolved Oxygen) decreases.



Nouveau projet GLOBE-Swiss: les plantes invasives

Comme nous l'avons déjà fait savoir: la coordination nationale travaille depuis plus d'un an à la conception de nouveaux "protocoles CH" sur les plantes invasives (Néophytes invasives) en Suisse. Pour ce travail, nous avons bénéficié de l'appui et des conseils de la Commission Suisse pour la Conservation des Plantes Sauvages CPS, pour les domaines les plus pointus du sujet, nous avons également approché le Centre du Réseau Suisse de Floristique CRSF pour définir les conditions d'accès à la base de donnée sur la flore suisse, ce qui a passablement retardé le projet. Il a également été décidé que notre projet devait être compatible avec le cadre de référence national en cours d'élaboration (OFEV). Nous travaillons activement à chacun de ces aspects. Enfin, les données récoltées par les élèves devront aussi servir aux besoins de la recherche, les fiches d'inscription et les instructions de terrain seront terminées au cours de l'été et traduites en français et en italien. Le projet sera présenté dès août 07 sur notre site.

Mit besten Grüssen
Avec nos meilleures salutations

Juliette Vogel
Henri Bossert

GLOBE Swiss www.globe-swiss.ch
Stiftung Umweltbildung Schweiz (SUB)
Fondation suisse d'Education pour l'Environnement (FEE)
Rte de Pierre-à-Bot 92
2000 Neuchâtel
Tél. 032/729 99 20/26
info@globe-swiss.ch
Contact Henri Bossert : hbossert@globe-swiss.ch
Kontakt Juliette Vogel : jvogel@globe-swiss.ch