

La peste porcine classique, aussi connue sous le nom de choléra porcine, est une maladie virale hautement contagieuse touchant la population porcine dans le monde entier. Elle fut éradiquée des Etats-Unis en 1976 après 15 ans de lutte menée par les éleveurs, les états et le gouvernement fédéral. Une telle éradication coûterait aujourd'hui plus de 500 millions de dollars au gouvernement américain.

Pendant le printemps et l'été 1997, des épidémies furent déclarées à Haïti et en République Dominicaine bien que ces deux pays fussent parvenus à la supprimer au début des années 80. En 1997, plusieurs pays européens, dont les Pays-Bas et la Belgique, connurent également des épizooties et leurs cheptels subirent de lourdes pertes. Ces événements ont alarmé les autorités zoosanitaires du ministère américain de l'Agriculture (USDA), qui craignent une réapparition de la maladie au sein de la population porcine des Etats-Unis. Bien que la peste porcine classique ne soit pas transmissible à l'homme, les éleveurs de porcs subiraient des déficits financiers considérables si des foyers se déclaraient à nouveau dans le pays.



Les autorités néerlandaises ont dépensé près de 2 milliards de dollars pour éradiquer la peste porcine classique en 1997.

Transmission

La peste porcine classique se transmet le plus souvent par contact direct entre un porc sain et un porc contaminé. Elle s'attrape également au contact des excréments et sécrétions corporelles. Les porcs sains directement exposés à des véhicules, enclos, fourrages ou vêtements contaminés risquent de devenir infectés. Les oiseaux, les mouches et les êtres humains peuvent communiquer le virus d'un porc malade à un porc sain. Les éleveurs peuvent répandre l'infection par

inadvertance en donnant à leur troupeau des déchets de nourriture crue contenant des morceaux de porcs contaminés.

Symptômes

Les symptômes cliniques de la peste porcine classique varient en fonction de la gravité de l'infection. La maladie se manifeste sous trois formes: aiguë, chronique, et bénigne ou asymptomatique.

- La forme aiguë de la peste porcine classique est extrêmement virulente et cause des fièvres persistantes pouvant atteindre 41,7°. Elle se diagnostique également par des convulsions et une perte d'appétit. Les porcs contaminés se blottissent les uns contre les autres. Il est possible que les symptômes n'apparaissent que plusieurs jours après l'infection. Les individus malades meurent généralement dans les cinq à quatorze jours après l'apparition des symptômes.
- La forme chronique de la peste porcine classique entraîne des symptômes cliniques similaires à ceux de la forme aiguë, tout en étant moins marqués. Il n'est pas rare que la peau de l'abdomen se décolore et que des plaques rouges se forment autour des oreilles et à l'extrémité des membres. Les porcs atteints de la forme chronique peuvent survivre plus de cent jours après l'apparition des symptômes, période pendant laquelle ils peuvent contaminer d'autres individus sains.
- La forme bénigne ou asymptomatique de la peste porcine classique se manifeste rarement par des signes cliniques visibles. Les porcs atteints traversent

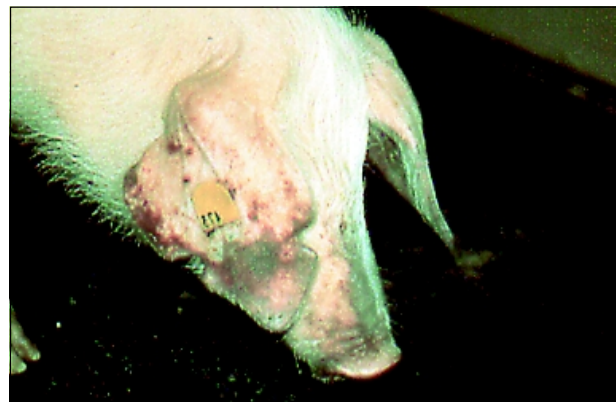


Les porcs atteints de la peste porcine classique ont tendance à se blottir les uns contre les autres comme s'ils avaient froid.

de brèves périodes de maladie, suivies de guérison et de rechute. La légère affection peut provoquer des difficultés de reproduction, notamment des petites portées ou des naissances mort-nées. Le taux de mortalité élevé pendant la période de sevrage peut également être une indication de cette forme de maladie. Même ces porcs, qui ne montrent aucun symptôme clinique, sont contagieux.

Réglementation appliquée par les autorités vétérinaires pour protéger le cheptel porcine américain

Le Animal and Plant Health Inspection Service de l'USDA (service d'Inspection phytosanitaire et zoosanitaire du ministère américain de l'Agriculture; APHIS) est en lutte permanente contre l'introduction de maladies animales telles que la peste porcine classique.



La décoloration violacée de la peau est un symptôme courant de la peste porcine classique.



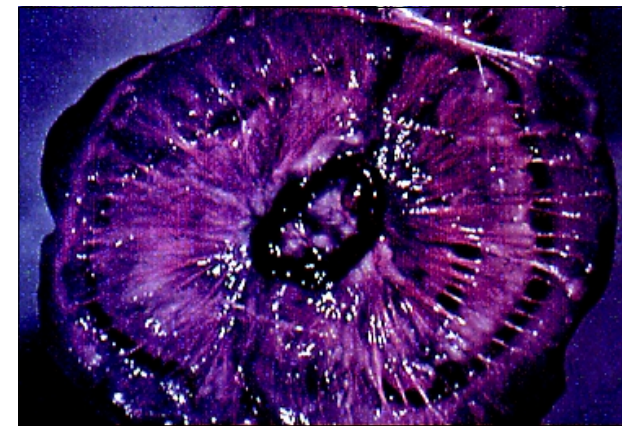
Les yeux ternes sont un symptôme courant de la peste porcine classique.

Afin d'être sûr que les porcs destinés à l'importation sont sains, les animaux en provenance des pays ayant officiellement éradiqué la peste porcine classique sont admis sur le sol américain uniquement après une période de quarantaine de 30 jours sous la surveillance étroite du centre d'importation fédéral.

Mesures en cas d'épizootie déclarée

APHIS gère un groupe d'intervention d'urgence formé de représentants du gouvernement fédéral, des états et des municipalités prêt à agir dès la détection de nouveaux foyers. Son plan d'urgence est le suivant:

- Inspecter la ferme abritant les porcs contaminés pour connaître le déroulement de la maladie, noter le nombre et le type de porcs infectés et recueillir toute autre information concernant la maladie.
- Isoler les installations et zones contaminées, si nécessaire, afin de limiter le déplacement des animaux infectés et déjà exposés au virus.
- Suivre le déplacement des animaux en direction et en provenance des zones contaminées.
- Procéder à des analyses de laboratoire sur les porcs contaminés et exposés.
- Abattre ou évacuer et éliminer tous les animaux contaminés et exposés. Se débarrasser de tout matériel susceptible d'avoir été contaminé tel que litière et fumier.
- S'assurer que les installations contaminées sont nettoyées et désinfectées.

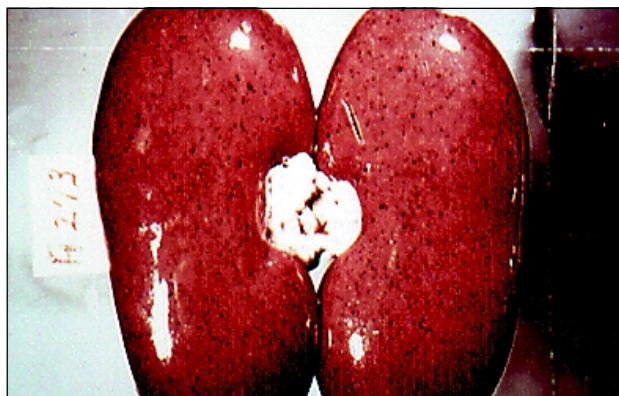


Les ganglions mésentériques présentent des hémorragies superficielles foncées.

- Informer les éleveurs de porcs de la région de la présence d'un foyer de contamination si leurs bêtes se trouvent près des zones isolées ou risquent toute exposition, et leur prêter assistance.
- Sensibiliser le public au problème de l'épizootie et aux mesures de lutte par le biais de conférences de presse, de communiqués et d'annonces des services publics.
- Offrir les services d'un porte-parole disponible sur place pour répondre à toute question et fournir toute nouvelle information aux médias ainsi qu'au public.

Mesures à prendre par les éleveurs

Les éleveurs de porcs soupçonnant la contamination de leurs animaux doivent immédiatement contacter leur vétérinaire ou les autorités zoosanitaires de l'état ou du gouvernement fédéral. Les mesures suivantes



Les reins sont souvent marqués par des hémorragies localisées.



Un porc atteint de la peste porcine classique souffre souvent d'hémorragies au niveau de l'épiglotte.

permettront d'empêcher la réapparition de la peste porcine classique aux Etats-Unis.

- Vérifier quotidiennement l'état général des animaux pour détecter tout signe ou comportement inhabituel.
- S'assurer que les déchets de nourriture sont correctement chauffés pour détruire tout organisme pathogène.
- Isoler les porcs nouvellement acquis pendant une période minimum de 21 jours.
- Mettre en quarantaine les porcs malades jusqu'au diagnostic médical.
- Protéger la ferme par des barrières pour éviter que tout cochon sauvage entre en contact avec le troupeau.
- Suivre des mesures biosanitaires conformes aux normes établies, telles que le nettoyage et la désinfection des vêtements, des équipements et des véhicules entrant et sortant de la ferme.

Signaler tout cas suspect

Les vétérinaires et éleveurs de bétail soupçonnant un cas de peste porcine classique ou de toute autre maladie animale étrangère doivent immédiatement contacter les autorités zoosanitaires du gouvernement d'état ou fédéral.



Ulcères "boutonneux" sur la paroi intestinale.

Pour de plus amples informations, contactez:

USDA, APHIS, Veterinary Services
Emergency Programs
4700 River Road, Unit 41
Riverdale, MD 20737-1231
Etats-Unis
Téléphone (301) 734-8073
Fax (301) 734-7817

Des informations à jour sur les maladies animales et l'existence de foyers suspectés sont également disponibles sur l'Internet. Allez sur le site <http://www.aphis.usda.gov> pour accéder à la page d'accueil de l'APHIS.

Le ministère américain de l'Agriculture (USDA) interdit toute discrimination au sein de ses programmes et activités basée sur la race, la couleur de peau, la nationalité, le sexe, l'appartenance religieuse, l'âge, le handicap, les vues politiques, l'orientation sexuelle ou le statut civil (tous les critères de discrimination cités ne s'appliquent pas à toutes les programmes). Les personnes handicapées nécessitant des moyens de communication spéciaux pour accéder aux informations des programmes (braille, imprimés en gros caractères, audiocassettes, etc.) doivent contacter le centre TARGET du USDA au (202) 720-2600 (communications vocales et appareil pour sourds et malentendants).

Pour porter plainte en raison de discrimination, écrivez à USDA, Director, Office of Civil Rights, Room 326-W, Whitten Building, 1400 Independence Avenue, SW, Washington, DC 20250-9410 ou appelez le (202) 720-5964 (communications vocales et appareil pour sourds et malentendants). USDA souscrit au principe de l'égalité en matière d'emploi.

Photos: La photo en extérieur des porcs abattus, celle du porc à la peau décolorée et aux yeux ternes et celle de l'épiglotte ont été prises par le Dr Volker Moening, du laboratoire de référence communautaire pour la recherche sur la peste porcine classique, à Hanovre (Allemagne). APHIS le remercie de les avoir autorisés à imprimer ces photos. Les autres photos sont tirées des archives d'APHIS.

Révision de septembre 2000

Cette publication remplace l'ouvrage "Hog Cholera: Although Eradicated, Still a Threat," Program Aid No. 1220 sorti en 1978.



United States Department of Agriculture
Animal and Plant Health Inspection Service

Program Aid No. 1662F

La Peste Porcine Classique— toujours une menace

