

La fiebre porcina clásica (FPC), conocida también como cólera porcino, es una enfermedad viral porcina sumamente contagiosa que se encuentra en todas partes del mundo. La FPC fue erradicada de los EE.UU. en 1976 después de un esfuerzo de 15 años de la industria y de los gobiernos Estatales y Federal. Si se tendría que organizar una erradicación similar hoy en día, se ha estimado que le costaría al Gobierno más de \$500 millones de dólares.

En la primavera y verano de 1997, se confirmaron brotes de la FPC en Haití y en la República Dominicana. Ambos países habían erradicado la enfermedad a comienzos de los años 1980. También en 1997, varios países europeos, incluyendo Holanda y Bélgica, fueron afectados por brotes y sufrieron grandes pérdidas. Estos brotes preocupan a los funcionarios de salud animal del Departamento de Agricultura de los EE.UU. (USDA, siglas en inglés) porque la FPC se podría diseminar dentro de los hatos porcinos de los EE.UU. Aunque la FPC no causa enfermedad a los humanos que comen carne de cerdo, las pérdidas económicas para los productores de cerdo podrían ser muy grandes si la enfermedad se estableciera otra vez en este país.



Las autoridades holandesas incurrieron un costo de dos mil millones de dólares para erradicar la fiebre porcina clásica en 1997.

El contagio

La forma más común de contagio es a través del contacto directo entre porcinos sanos y porcinos infectados con la FPC. Esta enfermedad también puede transmitirse indirectamente a través del contacto con los fluidos del cuerpo y excremento de los animales infectados. Los porcinos sanos que entran en contacto con vehículos, corrales, alimento, o ropa contaminada pueden contraer la enfermedad. Las aves, las moscas, y las personas pueden portar el virus físicamente de porcinos infectados a porcinos sanos. Porcinocultores

pueden diseminar el virus sin darse cuenta cuando alimentan a sus porcinos con desperdicios no cocinados que contienen pedazos de carne de cerdo infectado.

Los síntomas

Los síntomas clínicos de la FPC varían con la severidad de la infección. La enfermedad puede presentarse en tres formas generales: aguda, crónica, y subclínica.

- La forma aguda de la FPC es sumamente virulenta, causando fiebres persistentes que pueden elevar la temperatura del cuerpo hasta sobre 107 °F (41.7 °C). Otros síntomas de la forma aguda incluyen convulsiones y falta de apetito. Los porcinos afectados se acurrucan o se aglomeran unos sobre otros. Los síntomas de la FPC algunas veces no son evidentes hasta varios días después de la infección. Generalmente, los animales se mueren entre 5 a 14 días después del principio de la enfermedad.
- La forma crónica de la FPC causa signos clínicos similares en los porcinos afectados, pero los síntomas son menos severos que en la forma aguda. Frecuentemente aparece una decoloración en la piel abdominal y manchas rojas alrededor de las orejas y en las extremidades. Los porcinos afectados con la forma crónica de la enfermedad pueden vivir más de 100 días después del principio de la infección. Durante este tiempo, éstos pueden contagiar a porcinos sanos.
- En la forma subclínica, los síntomas raramente son evidentes. Los porcinos afectados sufren períodos cortos de enfermedad seguidos por períodos de mejora. En la etapa subclínica puede ser que los lechones nazcan débiles y pequeños, a veces muertos, y con otras anomalías reproductivas. Una alta mortalidad en los lechones también puede



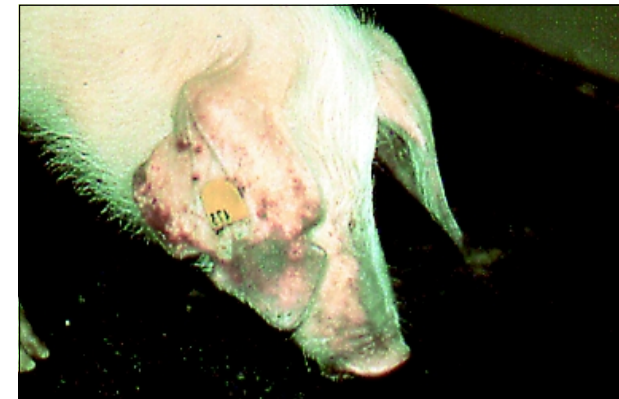
Los cerdos tienden a amontonarse como si tuvieran frío cuando están infectados con la fiebre porcina clásica.

ser un signo indicativo que la etapa subclínica está presente. Aún éstos, los cuales no muestran síntomas de infección, son contagiosos.

Qué medidas toman los funcionarios de sanidad animal para proteger a los animales de EE.UU.

El Servicio de Inspección de Sanidad Agropecuaria (APHIS, siglas en inglés) del USDA mantiene una vigilancia constante contra la entrada de enfermedades extranjeras animales, tal como lo es la FPC.

Para asegurarse que los porcinos presentados por importación se encuentran libres de la enfermedad, los porcinos que vienen de países afectados por la FPC pueden entrar a los EE.UU. solamente después de haber permanecido 30 días bajo cuarentena en un centro de importación Federal de alta seguridad.



La decoloración púrpura de la piel es un signo clínico común de la fiebre porcina clásica.



Los ojos enmarañados son un signo clínico común de la fiebre porcina clásica.

El control, si un brote fuera a ocurrir

APHIS coordina un equipo de personas compuesto de funcionarios Federales, Estatales, y locales que están preparados para responder inmediatamente a cualquier brote de una enfermedad exótica. Si ocurre un brote de la FPC, este grupo ejecuta las siguientes acciones:

- Investiga el establecimiento afectado para determinar los antecedentes de la enfermedad, documentar el tipo y número de cerdos afectados, y recolectar cualquier otra información concerniente a la enfermedad.
- Cuarentena los establecimientos afectados y, si fuese necesario, las áreas a su alrededor, para limitar el movimiento de animales que están afectados y expuestos a la enfermedad.
- Examina todos los movimientos de los porcinos que entran y salen de los establecimientos afectados.
- Provee servicios de laboratorio para analizar las muestras de los animales afectados y expuestos.
- Sacrifica a todos los animales infectados y expuestos y dispone de los cadáveres; elimina material que ha sido potencialmente expuesto como la camada y el estiércol.
- Supervisa la limpieza y la desinfección de los establecimientos afectados.
- Asesora y asiste a los porcinocultores con hatos ubicados cerca de las áreas cuarentenadas o en riesgo de ser expuestos.
- Sensibiliza al público sobre el brote y de los esfuerzos para controlarlo a través de conferencias y comunicados de prensa, y anuncios en la radio y televisión.



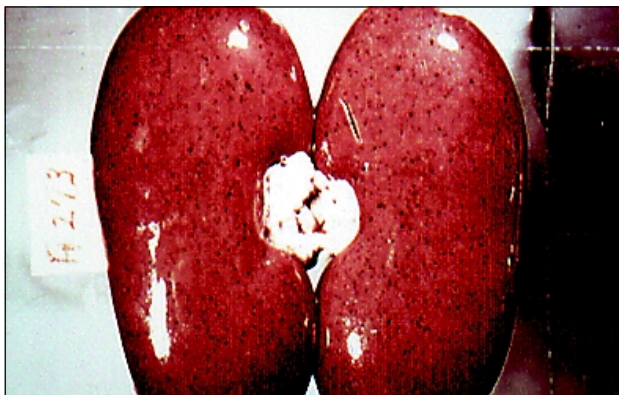
Los ganglios linfáticos mesentéricos muestran una hemorragia superficial oscura.

- Tiene disponible a un especialista en información pública para que responda a las preguntas y provea los últimos datos a la prensa y al público referente a la enfermedad.

Qué pueden hacer los porcicultores para proteger a sus animales

Los porcicultores que sospechen que sus animales estén afectados por la FPC deben de inmediatamente ponerse en contacto con el veterinario local o con el funcionario oficial de sanidad animal Federal o Estatal. El tomar las siguientes medidas preventivas puede ayudar a los dueños de cerdos a prevenir que esta enfermedad se establezca en los EE.UU.

- Examinar a los animales diariamente para ver si muestran signos o comportamiento que no es usual.



Hemorragias en forma de puntitos en los riñones son características de esta enfermedad.



Hemorragias que comúnmente se ven en la epiglotis de un cerdo infectado por la fiebre porcina clásica.

- Asegurar que la escamocha se haya calentado apropiadamente para destruir cualquier posible patógeno.
- Aislar a los porcinos recién comprados por lo menos 21 días.
- Aislar a los porcinos enfermos hasta que se determine la causa de la enfermedad.
- Instalar una verja en la propiedad para prevenir que los porcinos silvestres estén en contacto con los hatos de porcinos domésticos.
- Practicar medidas de bioseguridad, tales como la limpieza y la desinfección de la ropa, equipo, y vehículos que entran y salen de las fincas.

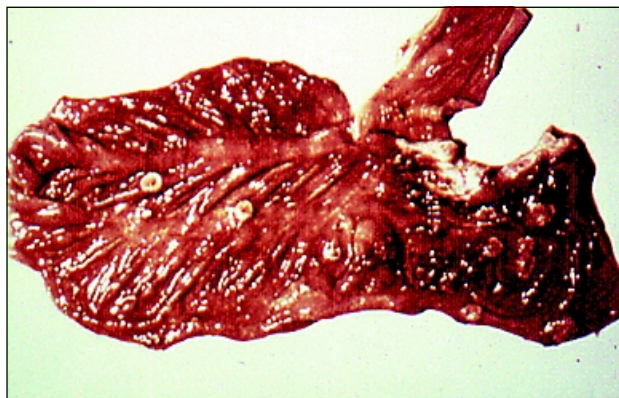
Reportar los casos sospechosos

Los veterinarios y los porcicultores que sospechen la posibilidad de que un animal esté afectado con la FPC o con cualquier otra enfermedad animal exótica deben inmediatamente ponerse en contacto con las autoridades de sanidad animal Federal o Estatal.

Para mayor información, póngase en contacto con:

USDA, APHIS, Veterinary Services
Emergency Programs
4700 River Road, Unit 41
Riverdale, MD 20737-1231
Teléfono (301) 734-8073
Fax (301) 734-7817

La información actual de enfermedades de animales y de brotes sospechosos se encuentra disponible en el "Internet." La página de APHIS se encuentra en la siguiente dirección electrónica:
<http://www.aphis.usda.gov>



Ulceras en forma de botón en la pared intestinal.

El Departamento de Agricultura de los Estados Unidos (USDA, sigla en inglés) prohíbe en sus programas la discriminación basada en raza, color, origen nacional, sexo, religión, edad, impedimento físico o mental, creencia política, estado civil o familiar. (No todas estas prohibiciones aplican a todos los programas.) Las personas con impedimentos que necesitan medios alternativos de comunicación (como Braille, letras de imprenta grandes, cintas grabadas, etc.) para obtener información acerca de los programas del USDA deben ponerse en contacto con el centro TARGET del USDA llamando al (202) 720-2600 (voz y TDD).

Para presentar una queja sobre discriminación, escriba al USDA, Director, Oficina de Derechos Civiles, Room 326-W, Whitten Building, 1400 Independence Avenue, SW, Washington DC 20250-9410 o llame al (202) 720-5964 (voz y TDD). El USDA es un proveedor de servicios y empleador que ofrece oportunidad igual a todos.

Créditos fotográficos: La foto al aire libre de porcinos sacrificados, la foto del cerdo que muestra la piel descolorida y los ojos entrecerrados, y la imagen de la epiglotis fueron tomadas por el Dr. Volker Moennig del Laboratorio de Referencia Comunitaria para la Fiebre Porcina Clásica en Hannover, Alemania. El Servicio de Inspección de Sanidad Agropecuaria (APHIS, siglas en inglés) reconoce con agradecimiento la colaboración del Dr. Moennig por permitirnos usar sus fotos en este folleto. El resto de las fotografías pertenecen a los archivos de fotos de APHIS.

Publicado en junio de 2000

Traducción al español del folleto original en inglés publicado en septiembre de 1999



United States Department of Agriculture
Animal and Plant Health Inspection Service

Folleto del
Programa No. 1662S

La Fiebre Porcina Clásica es todavía una amenaza

