



Seguro Social

El futuro del Seguro Social

2008

www.segurosocial.gov

Comuníquese con el Seguro Social

Visite nuestro sitio de Internet

Nuestro sitio de Internet, www.segurosocial.gov, contiene información valiosa sobre todos los programas del Seguro Social. En nuestro sitio también usted puede:

- Solicitar ciertos tipos de beneficios;
- Encontrar la dirección de su oficina local de Seguro Social;
- Pedir una *Declaración del Seguro Social* o una tarjeta de reemplazo de Medicare; y
- Encontrar copias de nuestras publicaciones.

Algunos de estos servicios están disponibles solamente en inglés. Para ir directamente a nuestra sección de español vaya a www.segurosocial.gov/espanol en el Internet.

Llame a nuestro número gratis

Además de usar nuestro sitio de Internet, puede llamarnos gratis al **1-800-772-1213** (oprime el 2 si desea el servicio en español y espere a que le atienda un agente). Tratamos todas las llamadas confidencialmente. Podemos contestar preguntas específicas de lunes a viernes desde las 7 a.m. hasta las 7 p.m. Ofrecemos servicios de intérprete gratis tanto por teléfono como en nuestras oficinas. Además, ofrecemos servicio telefónico automatizado las 24 horas del día. Si usted es sordo o tiene problemas de audición, marque nuestro número TTY, **1-800-325-0778**.

Como también queremos ofrecerle el servicio más cortés y correcto, es posible que un segundo agente escuche algunas llamadas.

«El Seguro Social es uno de los programas sociales más exitosos y uno de los compromisos más profundos con sus ciudadanos. Durante más de seis décadas, ha protegido a nuestros ancianos contra la pobreza y ha garantizado a nuestros jóvenes un futuro más seguro. Éste debe continuar su importante labor durante muchas décadas más.»



Presidente George W. Bush

«La Administración del Seguro Social tiene una extensa y orgullosa reputación de proveer protección a las poblaciones más vulnerables de nuestro país. El esforzarnos en continuar prestándole el mejor apoyo económico posible a las personas mayores y a las personas con incapacidades, al igual que a las familias de éstos, es parte de nuestro compromiso con el pueblo estadounidense en las próximas décadas.»



Michael J. Astrue
Comisionado del Seguro Social

El Seguro Social debe cambiar para afrontar los retos del futuro

El Seguro Social ha sido una parte fundamental de la vida estadounidense por más de 70 años. Éste provee una base de seguridad económica en nuestra sociedad actual a través de un valioso paquete de seguros de jubilación, incapacidad y sobrevivientes.

Alrededor de 164 millones de personas están trabajando para obtener la protección del Seguro Social y alrededor de 50 millones reciben beneficios del Seguro Social por jubilación e incapacidad y como sobrevivientes.

El sistema del Seguro Social está diseñado para que exista un enlace entre lo que pagan los trabajadores y sus empleadores al sistema a través de su vida laboral y lo que los trabajadores recibirán en beneficios. Básicamente, aquellos que ganan salarios más altos recibirán pagos de beneficios más altos que aquellos que ganan salarios más bajos. Sin embargo, la «fórmula» está diseñada para que los que ganan salarios más bajos reciban un porcentaje más alto de sus ganancias antes de jubilarse.

El Seguro Social ha sido modificado a través de los años para satisfacer las necesidades del pueblo estadounidense, y será necesario modificarlo una vez más para enfrentarse a los retos del futuro.

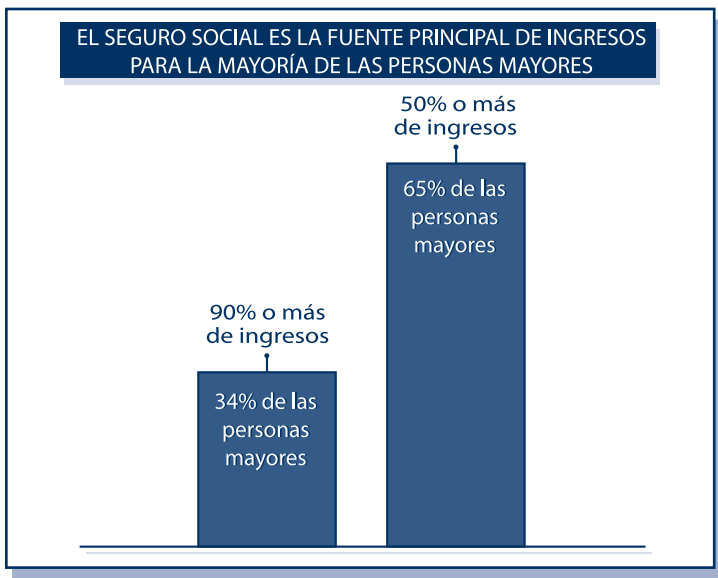
El fortalecer al Seguro Social para satisfacer las necesidades cambiantes es importante para usted... para sus padres y abuelos... y para sus hijos y sus nietos. Para el próximo debate nacional sobre la reforma del Seguro Social, es importante que usted entienda los temas presentados en esta publicación acerca del futuro del sistema a largo plazo.

El Seguro Social ha hecho una diferencia enorme en las vidas de las personas mayores

El Seguro Social le provee a las personas mayores un ingreso mensual seguro, con aumentos automáticos los cuales están ligados al aumento del costo de vida.

Los trabajadores se pueden jubilar tan temprano como a los 62 años y recibir beneficios reducidos del Seguro Social o pueden esperar hasta cumplir su plena edad de jubilación y recibir beneficios completos. La plena edad de jubilación está aumentando gradualmente y llegará a los 67 años para las personas nacidas después del 1959.

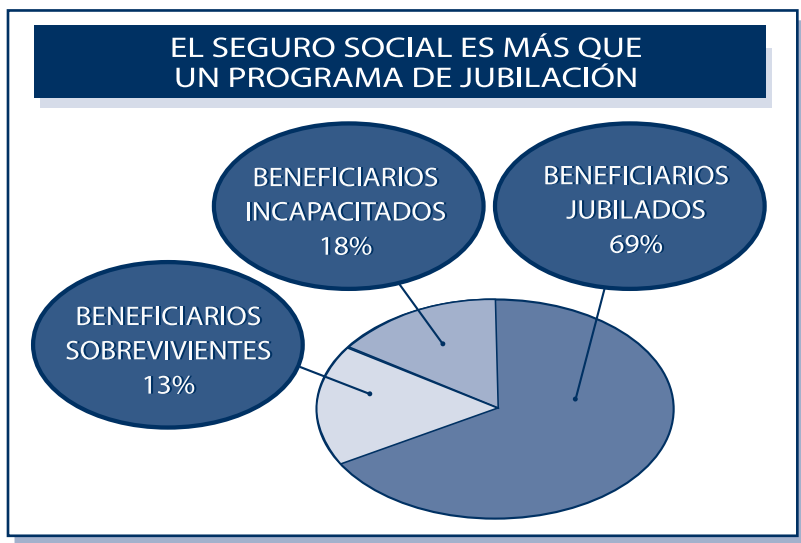
Actualmente, alrededor de 9 de cada 10 jubilados reciben pagos de beneficios mensuales de Seguro Social. Para dos tercios de las personas mayores, el Seguro Social es su mayor fuente de ingreso. Para un tercio de las personas mayores, el Seguro Social es prácticamente su único ingreso.



El Seguro Social es más que un programa de jubilación

El Seguro Social es también el «Plan de protección de la familia estadounidense». Los trabajadores jóvenes y sus familias reciben una protección de seguro por incapacidad y para sobrevivientes. De hecho, alrededor de 1 de cada 3 de los beneficiarios del Seguro Social no es una persona jubilada.

Casi nueve millones de trabajadores y sus familias reciben beneficios por incapacidad y alrededor de seis millones y medio de personas reciben beneficios de sobrevivientes mensualmente. Estos beneficios pueden hacer una gran diferencia. Por ejemplo, un trabajador de 35 años de edad que espera ganar un promedio de \$40,000 al año a lo largo de su vida, y que tiene un cónyuge y niños podría recibir alrededor de \$1,890 al mes del Seguro Social si queda incapacitado. Si ese mismo trabajador fallece, su familia podría recibir alrededor de \$2,480 al mes en beneficios de sobrevivientes del Seguro Social.



El Seguro Social provee una base sobre la que puede establecer seguridad para su jubilación

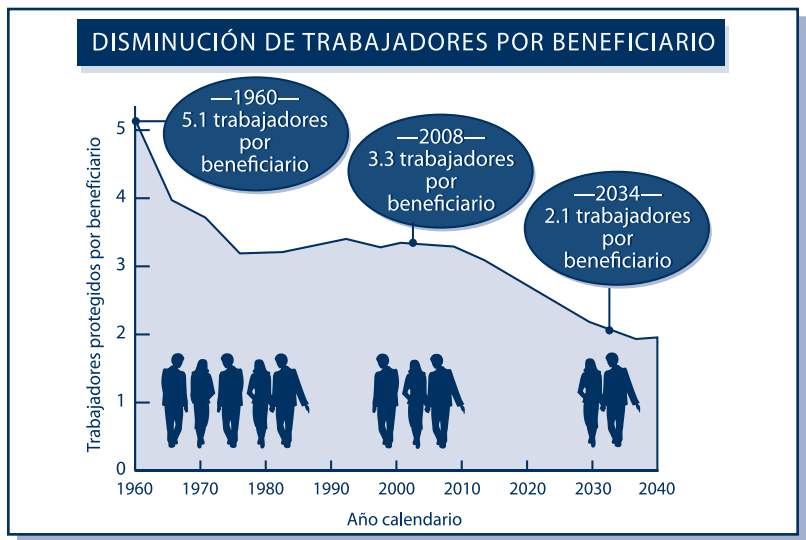
Una jubilación sin preocupaciones económicas requiere tres componentes financieros básicos —el Seguro Social, pensiones y ahorros.

Hoy en día, alrededor de la mitad de todos los trabajadores participan en algún tipo de programa de pensión patrocinado por el empleador, y muchas personas no están ahorrando tanto como deberían. Aunque el Seguro Social reemplaza alrededor del 40 por ciento de las ganancias previas a la jubilación del trabajador típico, la mayoría de los asesores financieros dicen que usted necesitará el 70 por ciento o más de sus ganancias previas a la jubilación para vivir sin preocupaciones económicas. Aun con una pensión, necesitará ahorrar. Si no tiene una pensión privada, necesitará ahorrar todavía más —y comenzar a ahorrar más temprano.

Cada año enviamos una *Declaración del Seguro Social* a todos los trabajadores mayores de 25 años de edad. Esta *Declaración* le muestra su historial de ganancias y también ofrece cálculos aproximados de sus beneficios de Seguro Social por jubilación e incapacidad y para sobrevivientes. Debería usar esta *Declaración* para planificar su futuro económico.



Los cambios demográficos están impulsando la necesidad de reformas al Seguro Social



El motivo principal detrás de los problemas económicos a largo plazo del Seguro Social es de naturaleza demográfica. Estamos viviendo vidas más largas y más saludables que nunca antes. Cuando el programa del Seguro Social fue creado en el 1935, una persona de 65 años de edad tenía un promedio expectativo de vida de más de 12 años y medio; hoy en día, esa expectativa es de 18 años y seguirá aumentando.

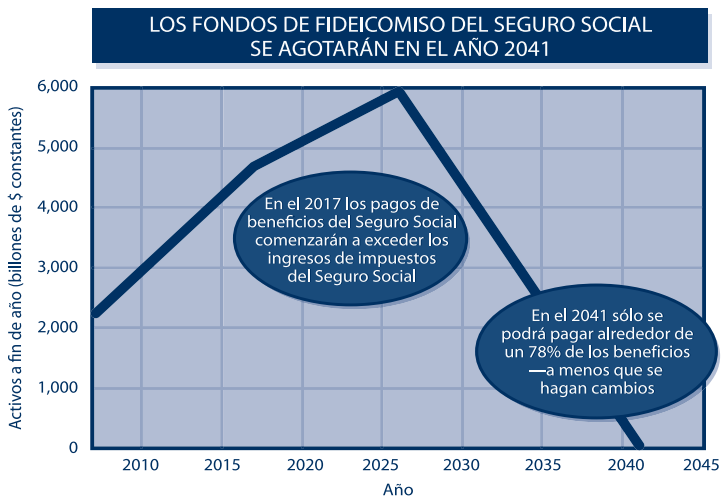
Además, más de 80 millones de «niños de la posguerra» comenzaron a jubilarse este año, y en 30 años habrá casi el doble de personas ancianas de las que hay hoy en día. Al mismo tiempo, el número de trabajadores actuales en proporción al número de beneficiarios que contribuyen al Seguro Social por beneficiario descenderá de 3.3 a alrededor de 2.1 en el año 2034.

Estos cambios demográficos pondrán una gran tensión sobre las finanzas del Seguro Social.

El sistema de Seguro Social actual es insostenible a largo plazo

Muchas personas piensan que los impuestos de Seguro Social que ellos pagan se mantienen en cuentas separadas que producen intereses destinados para sus propias necesidades futuras de jubilación. La verdad es que el Seguro Social es un sistema de jubilación de reparto proporcional —los impuestos de Seguro Social pagados por los trabajadores y empleadores de hoy son usados para pagar los beneficios de las personas jubiladas actuales y otros beneficiarios.

Al presente, el Seguro Social recibe más dinero del que paga en beneficios, y ese dinero que sobra va a los fondos de fideicomiso del programa. Actualmente existen grandes «reservas» en los fondos de fideicomiso, pero aun este dinero es poco comparado con los pagos de beneficios futuros ya programados. En el 2017 los beneficios ya anticipados serán mayores que los impuestos recaudados, y el Seguro Social tendrá que empezar a usar sus fondos de fideicomiso para pagar beneficios. Pero esos fondos de fideicomiso se agotarán en el 2041. Para ese entonces, si no se hacen algunos cambios, el Seguro Social no podrá cumplir con todas sus obligaciones de beneficios.



Tiempo de tomar decisiones

Existen varias maneras de garantizar que el Seguro Social continúe ofreciendo beneficios para las generaciones futuras. Cada opción implica cambios y compromisos difíciles que las personas necesitan saber y mientras más temprano se hagan los cambios, menor será el impacto de esos cambios.

Por ejemplo, algunas personas piensan que se deben disminuir los beneficios, o por lo menos atrasar los incrementos futuros. Una manera de hacer esto es aumentando la edad de jubilación para recibir beneficios completos del Seguro Social. Ellos dicen que las personas están viviendo vidas más largas y más saludables que antes y la cantidad de años que viven en la jubilación está aumentando. Los críticos de esta propuesta dicen que la mayoría de las personas ahora prefieren jubilarse más temprano y que sería difícil para algunas personas trabajar más allá de la edad de jubilación actual debido a su salud o a las exigencias de sus trabajos.

Algunas personas creen que se deben aumentar los impuestos del Seguro Social para que se puedan pagar todos los beneficios futuros. Estos quieren aumentar el impuesto combinado de nómina, que actualmente es de 12.4 por ciento. Sin embargo, los críticos argumentan que los impuestos ya están demasiado altos, puesto que han sido aumentados 20 veces desde que comenzó el programa, y que muchos más trabajadores ya pagan más en impuestos de nómina que en impuestos de ingresos. También señalan que, con el tiempo, los impuestos del Seguro Social tendrán que ser aumentados alrededor de un 50 por ciento para pagar todos los beneficios ya programados.

Otras personas creen que el problema financiero del futuro puede ser resuelto sin reducir los beneficios ni aumentar los impuestos. Favorecen «prefinanciar» los beneficios para los trabajadores más jóvenes, permitiéndoles tener su propia cuenta personal y voluntaria de ahorros del Seguro Social. Ellos dicen

que al invertir en acciones y bonos, los trabajadores podrán recibir beneficios más altos. También reclaman que las cuentas personales les permitirán a los trabajadores dejar «ahorros» a sus herederos.

Críticos de esta idea dicen que las cuentas personales de jubilación traerán consigo mayores riesgos para los trabajadores, y que si las inversiones no van bien al momento de la jubilación del trabajador, éste tendrá que cambiar sus planes. También dicen que podrá ser costoso administrar las cuentas personales.

Algunas personas piensan que el gobierno, y no las personas, debería invertir las reservas del Seguro Social en acciones y bonos, para que potencialmente se puedan recibir pagos más altos y al mismo tiempo compartir los riesgos financieros. Pero sus críticos dicen que el gobierno no debe invertir en empresas privadas, ya que puede terminar convirtiéndose en el inversionista mayoritario de las mismas.

Existen otras opciones y sugerencias que se están considerando para fortalecer el sistema de jubilación del Seguro Social. Aunque hay desacuerdos acerca de qué se debe hacer, el Informe Anual del 2008 de la Junta de Fideicomisarios señala que «los retos económicos que enfrentan el Seguro Social y Medicare son enormes. Mientras más temprano se busque solución a estos retos, más variedad y menos interrupción serán las soluciones».

Si desea informarse mejor sobre cómo funciona el programa del Seguro Social y los retos económicos que está enfrentando el programa actualmente, visite nuestro sitio en el Internet www.segurosocial.gov/espanol.

www.segurosocial.gov



Social Security Administration
SSA Publication No. 05-10955
(The Future Of Social Security)
ICN 486720
Unit of Issue - HD (one hundred)
May 2008 (Destroy prior editions)