

*Bumubuo ng mga Pagtutulongan*



*Sumusuporta sa mga Pagpili*

DDS

DEPARTMENT OF DEVELOPMENTAL SERVICES

# MGA SERBISYO SA MGA TAONG MAY KAPANSANANG DEBELOPMENTAL

Ang Estado ng California ay may panindigan na magkaloob ng mga serbisyo at suporta sa mga taong may kapansanang debelopmental sa buong buhay nila.

Ang paninindigang ito ay isinasakatuparan ng California Department of Developmental Services (DDS), na nagkaloob ng pamumuno at pondo para sa mga serbisyo at suporta sa mga taong may kapansanang debelopmental.

Ang mga serbisyong ito ay ipinagkakaloob sa pamamagitan ng mga sentrong debelopmental na pinatatakbo ng estado, mga pasilidad na pangkomunidad, at mga kasunduan kasama ng 21 na dinagtutubong panrehiyong sentro.

Ang mga panrehiyong sentro ay may mga opisina sa lahat ng dako ng California at nagsilbi bilang isang lokal na mapagkukunan upang makatulong sa paghanap at paggamit ng mga serbisyo at suporta na makukuha ng mga taong may kapansanang debelopmental, at ng kanilang mga pamilya.

Ang mga serbisyo at suportang ito ay ipinagkakaloob sa pamamagitan ng pagsasama-sama ng mga serbisyong pederal, pang-estado at lokal na pamahalaan, mga pribadong negosyo, mga grupong tagataguyod at mga boluntaryo.








Home Page ng DDS: [www.dds.ca.gov](http://www.dds.ca.gov)

# SINO ANG KARAPAT DAPAT SA MGA SERBISYO NG PANREHIYONG SENTRO?



*Upang maging karapat-dapat sa mga serbisyo, ang tao ay dapat may kapansanan na nagsimula bago sumapit ang ika-18 na kaarawan, inaasahan na magpapatuloy na walang katiyakan kung kailan matatapos at nagpapakita ng malaking kapansanan. Gayon din, ang kapansanan ay dapat bunga ng isa sa mga sumusuod na kalagayan:*

-  Pagkaantala ng Kaisipan
-  Paralisis ng Utak
-  Epilepsiya
-  Autismo
-  Nakapanghihinang kondisyon na kaugnay sa pagkaantala ng kaisipan o nangailangan ng katulad na paggamot. Ang kapansanang deelopmental ay hindi naglakip ng ibang mga kondisyon na tanging matutunton sa kapansanang ikayatrik, pisikal o kasakunaan sa pag-aaral.

Ang mga sanggol o maliit na bata (edad 0 hanggang 36 na buwan) na nanganganib na magkaroon ng kapansanang deelopmental o may pagkaantala sa pag-unlad ay maaari ring maging kuwalipikado sa mga serbisyo.

Ang mga taong nanganganib na magkaroon ng anak na may kapansanang deelopmental ay maaaring karapat-dapat sa pagbanggit para sa namamanang pagsusuri, pagpapayo at iba pang serbisyong pang-hadlang.



# ANU-ANONG MGA SERBISYO ANG IPINAGKAKALOOB NG MGA PANREHIYONG SENTRO?

*Ang mga panrehiyong sentro ay nagkakaloob o nag-uugnay sa mga sumusunod na serbisyo at suporta depende sa kapansanang developmental ng isang tao:*

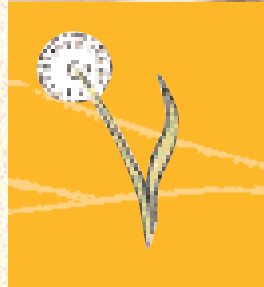


- ☀ Inpormasyon at pagbanggit
- ☀ Pagsusuri at diyagnosis
- ☀ Pagpapayo
- ☀ Indibidwal na pagpapalano at pag-uugnay ng serbisyo
- ☀ Pagbili ng mga serbisyo at suporta na lakip sa indibidwal na programang plano
- ☀ Tulong sa paghahanap at paggamit ng mga mapagkukunang komunidad at iba pa
- ☀ Pagtataguyod
- ☀ Maagang pamamagitan para sa mga nanganganib na sanggol at ang kanilang mga pamilya
- ☀ Pagpapayo tungkol sa namamana
- ☀ Suporta sa Pamilya
- ☀ Pagpapalano, paglalagay, at pagsusubaybay ng 24 na oras na pangangalaga sa labas ng bahay
- ☀ Pagsasanay at pagkakataong pampaaral para sa mga indibidwal at pamilya
- ☀ Edukasyon ng komunidad

# ANO ANG HALAGA NG MGA SERBISYO NG PANREHIYONG SENTRO?

Walang singil para sa diyagnosis at pagsusuri upang malaman kung karapatdapat. Sa sandaling ipasiyang karapat-dapat ang isang tao, karamihan sa mga serbisyo at suporta ay libre anuman ang edad o kita. May kinailangan para sa mga magulang na makibahagi sa gastos ng 24 na oras na paglalagay sa labas ng bahay para sa mga batang wala pang 18 taong gulang. Ang kabahaging ito ay depende sa kakayahan ng mga magulang na magbayad. Maaaring may kabahagi rin sa babayaran para sa ibang piniling serbisyo.

Ang mga panrehiyong sentro ay kinailangan ng batas na magkaloob ng mga serbisyo sa pinakamabisang paraan upang higit na apakinabangan ang ginagasta. Dapat nilang gamitin muna ang lahat ng ibang mapagkukunan ng tulong, kabilang ang pangkaraniwang mapagkukunan, bago gamitin ang anumang pondo ng panrehiyong sentro. Ang pangkaraniwang mapagkukunan ay isang serbisyong ipinagkakaloob ng isang ahensiya na may legal na pananagutan na magkaloob ng mga serbisyo sa pangkalahatang publiko at tumatanggap ng mga pampublikong pondo sa pagkakaloob ng mga serbisyong ito. Ilan sa mga pangkaraniwang ahensiya na maaaring maibanggit sa inyo ay ang lokal na distrito ng paaralan, kagawaran ng mga serbisyong panlipunan ng county, Medi-Cal, Administrasyon ng Seguridad Sosyal, Kagawaran ng Rehabilitasyon at iba pa. Ibang mapagkukunan ay maaaring maglakip ng likas na mga suporta. Ito ay tulong na maaari ninyong makuha mula sa pamilya, mga kaibigan o sa iba.



# ANO ANG MAGAGAWA NG PANREHIYONG SENTRO PARA SA AKIN?



Ang panrehiyong sentro ay tumutulong sa pagplano, paggamit, pag-ugnay at pagsubaybay ng mga serbisyo at suporta. Ito ay tinatawag na pag-uugnay ng serbisyo. Isang tagapag-ugnay ng serbisyo ay itatalaga upang tulungan kayo.

# PAANO KO MALALAMAN KUNG ANONG MGA SERBISYO ANG AKING MAKUKUHA?



Ang panrehiyong sentro ay gumagamit ng isang proseso sa pagplano upang bumuo ng Indibidwal na Plano sa Programa (IPP). Para sa mga batang may edad na 0 hanggang 36 na buwan, ang prosesong ito ay magbunga ng isang Pampamilyang Planong Serbisyo na Ibinabagay (IFSP). Ang plano ay inilahad ninyo, mga magulang o tagapag-alaga ng isang menor na anak, o conservator (o awtorays na kinatawan), sinumang inimbitahan ninyo na makasama, at tauhan ng panrehiyong sentro.

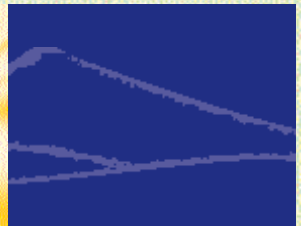
Ang IPP (o IFSP) ay naglilista ng inyong mga hangarin at ng mga serbisyo at suporta na kailangan ninyo upang makamit ang mga hangaring ito. Inilista nito kung sino ang magkakaloob ng serbisyo at suporta at kung sino ang magbabayad para rito. Lahat ng serbisyong nakalista sa IPP o IFSP ay ipagkakaloob alinman ng isang pangkaraniwan o likas na mapagkukunan, isang tagapagkaloob ng panrehiyong sentro (isang negosyong inaprobahan ng panrehiyong sentro) o tuwiran sa pamamagitan ng panrehiyong sentro.

# ANO ANG MGA SENTRONG DEBELOPMENTAL NG ESTADO?

Ang mga State Developmental Centers (SDC) ay mga asilidad ng pangmatagalang pangangalaga na lisensiyado ng California Department of Health Services. Ang mga ito ay nagkakaloob ng mga tuwirang serbisyo na kasama ang 24 na oras na pangangalaga at pangangasiwa ng lahat ng residente, may kasamang angkop na pangangalagang medikal at dental, mga serbisyong pagpapanatili ng kalusugan, at tulong sa mga aktibidad ng pangaraw-araw na pamumuhay at pagsasanay. Ang mga programang pang-edukasyon ay ipinagkaloob din sa mga SDC.

Ang mga SDC ay nagkakaloob ng maraming serbisyo at suporta para sa mga taong nangangailangan ng ligtas na kapaligiran, o may mga espesyal na pangangailangan medikal at/o programang pang-asal. Ang mga serbisyo ay batay sa mga pangangailangang kinilala sa bawat Indibidwal na Plano sa Programa (IPP). Ang isang komprehensibong pagsusuri ng mga kakayahan, lakas, pangangailangan at kagustuhan ng tao ay magpapasiya kung ano ang isasama sa IPP.

Ang DDS ay nagpapatakbo ng 5 na mga SDC, matatagpuan sa San Jose, Costa Mesa, Pomona, Porterville at Sonoma (Eldridge).



# MGA PASILIDAD NA PANGKOMUNIDAD-PINATATAKBO NG ESTADO

Ang mga pasilidad na pangkomunidad na pinatatakbo ng estado ay nilikha dahil sa limitadong espasyo sa SDC para sa mga taong may kapansanang deelopmental kasama ng mga mapanghamong pangangailangang pang-asal. Dalawang pasilidad na pangkomunidad na pinatatakbo ng estado ay kasalukuyang napapalakad.

☀️ **Sierra Vista.** Matatagpuan sa Lungsod ng Yuba, ang **Sierra Vista** ay nag-aalay ng mga pamamaraang tirahan at paggamot sa hanggang 55 na mga adultong may kapansanang deelopmental at mga mapanghamong pangangailangang pang-asal.

☀️ Ang **Canyon Springs** ay isang pasilidad na pangkomunidad na matatagpuan sa Lungsod ng Cathedral, sa Timog ng California. Ang Canyon Springs ay nag-aalay ng mga pamamaraang tirahan at paggamot sa hanggang 63 na mga adultong may kapansanang deelopmental at mga mapanghamong pangangailangang pang-asal.





## MGA PANREHIYONG SENTRO

|   |  |                |                |
|---|--|----------------|----------------|
| Alta California Regional Center           | <a href="http://www.altaregional.org">www.altaregional.org</a>     | Sacramento     | (916) 978-6400 |
| Central Valley Regional Center            | <a href="http://www.cvrc.org">www.cvrc.org</a>                     | Fresno         | (559) 276-4300 |
| Eastern Los Angeles Regional Center       | <a href="http://www.elarc.org">www.elarc.org</a>                   | Alhambra       | (626) 299-4700 |
| Far Northern Regional Center              | <a href="http://www.farthernrc.org">www.farthernrc.org</a>         | Redding        | (530) 222-4791 |
| Frank D. Lanterman Regional Center        | <a href="http://www.lanterman.org">www.lanterman.org</a>           | Los Angeles    | (213) 383-1300 |
| Golden Gate Regional Center               | <a href="http://www.ggrc.com">www.ggrc.com</a>                     | San Francisco  | (415) 546-9222 |
| Harbor Regional Center                    | <a href="http://www.harborrc.org">www.harborrc.org</a>             | Torrance       | (310) 540-1711 |
| Inland Regional Center                    | <a href="http://www.inlandrc.org">www.inlandrc.org</a>             | San Bernardino | (909) 890-3000 |
| Kern Regional Center                      | <a href="http://www.kernrc.org">www.kernrc.org</a>                 | Bakersfield    | (661) 327-8531 |
| North Bay Regional Center                 | <a href="http://www.nbrc.net">www.nbrc.net</a>                     | Napa           | (707) 256-1100 |
| North Los Angeles County Regional Center  | <a href="http://www.nlacrc.org">www.nlacrc.org</a>                 | Van Nuys       | (818) 778-1900 |
| Regional Center of the East Bay           | <a href="http://www.rceb.org">www.rceb.org</a>                     | Oakland        | (510) 383-1200 |
| Regional Center of Orange County          | <a href="http://www.rcocdd.com">www.rcocdd.com</a>                 | Orange         | (714) 796-5100 |
| Redwood Coast Regional Center             | <a href="http://www.redwoodcoastrc.org">www.redwoodcoastrc.org</a> | Eureka         | (707) 445-0893 |
| San Andreas Regional Center               | <a href="http://www.sarc.org">www.sarc.org</a>                     | Campbell       | (408) 374-9960 |
| San Diego Regional Center                 | <a href="http://www.sdrcc.org">www.sdrcc.org</a>                   | San Diego      | (858) 576-2996 |
| San Gabriel/Pomona Regional Center        | <a href="http://www.sgprc.org">www.sgprc.org</a>                   | Pomona         | (909) 620-7722 |
| South Central Los Angeles Regional Center | <a href="http://www.sclarc.org">www.sclarc.org</a>                 | Los Angeles    | (213) 744-7000 |
| Tri-Counties Regional Center              | <a href="http://www.tri-counties.org">www.tri-counties.org</a>     | Santa Barbara  | (805) 962-7881 |
| Valley Mountain Regional Center           | <a href="http://www.vmrc.net">www.vmrc.net</a>                     | Stockton       | (209) 473-0951 |
| Westside Regional Center                  | <a href="http://www.westsiderc.org">www.westsiderc.org</a>         | Culver City    | (310) 258-4000 |

## MGA SENTRONG DEBELOPMENTAL NG ESTADO

|                                  |  |             |                |
|----------------------------------|--|-------------|----------------|
| Agnews Developmental Center      | <a href="http://www.dds.ca.gov">www.dds.ca.gov</a> | San Jose    | (408) 451-6000 |
| Fairview Developmental Center    | <a href="http://www.dds.ca.gov">www.dds.ca.gov</a> | Costa Mesa  | (714) 957-5000 |
| Lanterman Developmental Center   | <a href="http://www.dds.ca.gov">www.dds.ca.gov</a> | Pomona      | (909) 595-1221 |
| Porterville Developmental Center | <a href="http://www.dds.ca.gov">www.dds.ca.gov</a> | Porterville | (559) 782-2222 |
| Sonoma Developmental Center      | <a href="http://www.dds.ca.gov">www.dds.ca.gov</a> | Eldridge    | (707) 938-6000 |

## MGA PASILIDAD NA PANGKOMUNIDAD-PINATAKBO NG ESTADO

|                |  |                |                |
|----------------|--|----------------|----------------|
| Canyon Springs | <a href="http://www.dds.ca.gov">www.dds.ca.gov</a> | Cathedral City | (760) 770-6200 |
| Sierra Vista   | <a href="http://www.dds.ca.gov">www.dds.ca.gov</a> | Yuba City      | (530) 822-7000 |

## PANANAW

“BUMUBUO NG MGA PAGTUTULUNGAN, SUMUSUPORTA SA  
MGA PAGPILI”

### MISYON

Ang Department of Developmental Services (DDS) ay naninindigan sa pagkakaloob ng pamumuno na magdulot ng serbisyong kalidad sa mga tao ng California at tumitiyak na ang mga taong may kapansanang debehavioral ay may pagkakataong gamitin ang kani- lang karapatan upang gumawa ng mga pagpili.

### STATE OF CALIFORNIA

**Arnold Schwarzenegger • Governor**

**S. Kimberly Belshé • Secretary (Kalihim)**

**California Health and Human Services Agency**

**Terri Delgadillo • Director**

**Department of Developmental Services**

**Department of Developmental Services**

**1600 9th Street • Room 240 • Sacramento**

**CA 95814 • TEL (916) 654-1897**

**TTY (916) 654-2054 • FAX (916) 654-2167**

---

Para sa karagdagang inpormasyon, lakip ang mga pahayagan, isang buong paglalarawan ng mga programa, at kasalukuyang mga pangyayari, ipakitanaw sa

**[www.dds.ca.gov](http://www.dds.ca.gov)**

**Enero 2007**