

建立夥伴關係



支持個人選擇

DDS

DEPARTMENT OF DEVELOPMENTAL SERVICES

# 對發育殘障人士的服務

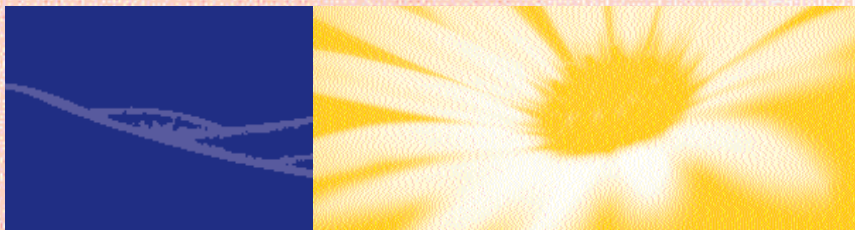
加利福尼亞州政府承諾為發育殘障人士提供終生的服務和支持。

此項承諾將由加州發展服務部來實現。他們將統領並為針對發育殘障人士的服務和支持活動提供資金。

這些服務是通過政府運營的發展中心、社區設施,以及與21個非營利性區域中心的合同關係來提供的。

區域中心在全加州均設有辦公室,並作為一個當地的資源幫助發育殘障人士及他們的家庭尋求並得到這些服務和支持。

這些服務和支持是由聯邦、州、郡和當地政府部門、私營企業、支持性團體和志願者聯合提供的。



發展服務部網站: [www.dds.ca.gov](http://www.dds.ca.gov)



# 哪些人有資格獲得區域中心的服務？

為獲得接受服務資格,您必須在18周歲生日之前即已發生殘障,預計將不定期地持續,並具有嚴重的殘障。同時,殘障必須是由以下原因之一引起的:

- ☀ 弱智
- ☀ 腦癱
- ☀ 癲癇
- ☀ 自閉症
- ☀ 殘障狀況與弱智極其相關或需要類似的治療。發育殘障不包括僅僅會導致精神上、身體上或學習障礙的其他狀況。

具有發育遲緩風險的嬰兒及幼兒(年齡為0-36個月)同樣有資格獲得這些服務。

可能會有發育殘障子女的風險人士可以有資格獲得推薦遺傳診斷、諮詢和其他預防服務。



# 區域中心提供哪些服務？

區域中心提供或協調與個人發育殘障相關的下列服務和支持：



- ☀ 資料和推介
- ☀ 評估和診斷
- ☀ 諮詢
- ☀ 個人化計劃及服務協調
- ☀ 購買服務及支持,包括個人項目計劃
- ☀ 協助尋求並獲得社區及其他資源
- ☀ 提倡
- ☀ 對風險嬰兒及其家庭的早期療育服務
- ☀ 遺傳諮詢
- ☀ 家庭支持
- ☀ 計劃,安置,及24小時家庭外監護
- ☀ 針對個人及家庭的培訓和教育機會
- ☀ 社區教育

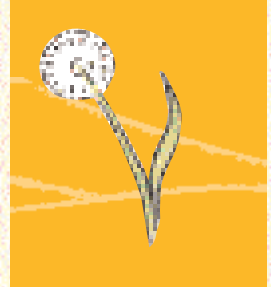


# 區域中心服務的花費如何？

診斷和資格評估是免費的。一旦確定有資格接受服務，絕大部分的服務和支持是免費的，不分年齡和收入。對於年齡在18歲以下的兒童所進行的24小時家庭外護理，則要求家長分擔一部分費用。所需分擔的費用取決於家長的支付能力。其他某些服務項目可能也同樣要求家長共同支付。

各區域中心依據法律要求以最經濟有效的方式提供服務。在使用區域中心的任何資金之前，他們必須利用所有的資源，包括通用資源。通用資源是由具有向公眾提供服務的法律責任，並接受用於提供服務的公眾基金的機構來提供的。

向您推介的某些通用機構可能是當地的校區、郡社會服務部、Medi-Cal、社會安全管理局、康復部及其他機構。其他資源也可能包括自然支持。也就是您可能從家庭、朋友或其他人處得到的支持。



# 區域服務中心能為我做些什麼？



區域中心幫助您計劃、獲得、協調及監督服務和支持。中心將為您指定一位服務協調員。

# 如何得知我將得到什麼樣的服務？



區域中心通過計劃過程制定個人項目計劃(IPP)。對於年齡在0-36個月之間的嬰幼兒,該過程將會制定一個個人化的家庭服務計劃(IFSP)。這是一個由您、父母或未成年人監護人,保護人(或指定代表)、您邀請的任何其他人,以及區域中心工作人員共同制定的計劃。

個人項目計劃(IPP)或個人化家庭服務計劃(IFSP)將列出您的目標,以及為達到目標所需的服務和支持。計劃將列出誰將提供這些服務和支持,誰將承擔這些費用。在IPP或IFSP中列出的所有服務將由通用或自然資源、區域中心供應商(由區域中心批准的商家)提供,或由區域中心直接提供。

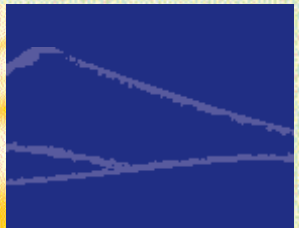


# 什麼是州發展中心?

州發展中心(SDCs)是由加利福尼亞州健康服務部批准建立的一項護理設施。該設施為所有居民提供直接的服務,包括全天24小時的照顧和看護;提供適當的醫療和牙科護理;保健服務;並為日常生活和培訓活動提供協助。州發展中心還提供教育服務。

州發展中心為需要安全環境;或有特殊醫療和/或行為治療需求的人士提供服務和支持。這些服務是根據每一個人的個人項目計劃(IPP)中所標明的需要而設立的。個人項目計劃是根據每個人的能力、力量、需求以及喜好等的全面評估而制定的。

州健康服務部在San Jose, Costa Mesa, Pomona, Porterville 和Sonoma (Eldridge)建立了5個州發展中心。





# 社區設施——由州政府運營

由於州發展中心為發育殘障和有挑戰性行爲需要人士所提供的空間有限,因而建立了由州政府運營的社區設施。目前正在運營的由州政府建立的社區設施有以下兩處:

☀️ **Sierra Vista.** 位於Yuba市, **Sierra Vista** 最多可為55位發育殘障和有挑戰性行爲需要的成年人提供居住及治療方法。

☀️ **Canyon Springs** 是一處位於加利福尼亞州南部 Cathedral市的社區設施。Canyon Springs最多可為63位發育殘障和有挑戰性行爲需要的成年人提供居住及治療方法。





## 區域中心

Alta California Regional Center	<a href="http://www.altaregional.org">www.altaregional.org</a>	Sacramento	(916) 978-6400
Central Valley Regional Center	<a href="http://www.cvrc.org">www.cvrc.org</a>	Fresno	(559) 276-4300
Eastern Los Angeles Regional Center	<a href="http://www.elarc.org">www.elarc.org</a>	Alhambra	(626) 299-4700
Far Northern Regional Center	<a href="http://www.farthernrc.org">www.farthernrc.org</a>	Redding	(530) 222-4791
Frank D. Lanterman Regional Center	<a href="http://www.lanterman.org">www.lanterman.org</a>	Los Angeles	(213) 383-1300
Golden Gate Regional Center	<a href="http://www.ggrc.com">www.ggrc.com</a>	San Francisco	(415) 546-9222
Harbor Regional Center	<a href="http://www.harborrc.org">www.harborrc.org</a>	Torrance	(310) 540-1711
Inland Regional Center	<a href="http://www.inlandrc.org">www.inlandrc.org</a>	San Bernardino	(909) 890-3000
Kern Regional Center	<a href="http://www.kernrc.org">www.kernrc.org</a>	Bakersfield	(661) 327-8531
North Bay Regional Center	<a href="http://www.nbrc.net">www.nbrc.net</a>	Napa	(707) 256-1100
North Los Angeles County Regional Center	<a href="http://www.nlarc.org">www.nlarc.org</a>	Van Nuys	(818) 778-1900
Regional Center of the East Bay	<a href="http://www.rceb.org">www.rceb.org</a>	Oakland	(510) 383-1200
Regional Center of Orange County	<a href="http://www.rcocdd.com">www.rcocdd.com</a>	Orange	(714) 796-5100
Redwood Coast Regional Center	<a href="http://www.redwoodcoastrc.org">www.redwoodcoastrc.org</a>	Eureka	(707) 445-0893
San Andreas Regional Center	<a href="http://www.sarc.org">www.sarc.org</a>	Campbell	(408) 374-9960
San Diego Regional Center	<a href="http://www.sdrcc.org">www.sdrcc.org</a>	San Diego	(858) 576-2996
San Gabriel/Pomona Regional Center	<a href="http://www.sgprc.org">www.sgprc.org</a>	Pomona	(909) 620-7722
South Central Los Angeles Regional Center	<a href="http://www.sclarc.org">www.sclarc.org</a>	Los Angeles	(213) 744-7000
Tri-Counties Regional Center	<a href="http://www.tri-counties.org">www.tri-counties.org</a>	Santa Barbara	(805) 962-7881
Valley Mountain Regional Center	<a href="http://www.vmrcc.net">www.vmrcc.net</a>	Stockton	(209) 473-0951
Westside Regional Center	<a href="http://www.westsiderc.org">www.westsiderc.org</a>	Culver City	(310) 258-4000

## 州發展中心

Agnews Developmental Center	<a href="http://www.dds.ca.gov">www.dds.ca.gov</a>	San Jose	(408) 451-6000
Fairview Developmental Center	<a href="http://www.dds.ca.gov">www.dds.ca.gov</a>	Costa Mesa	(714) 957-5000
Lanterman Developmental Center	<a href="http://www.dds.ca.gov">www.dds.ca.gov</a>	Pomona	(909) 595-1221
Porterville Developmental Center	<a href="http://www.dds.ca.gov">www.dds.ca.gov</a>	Porterville	(559) 782-2222
Sonoma Developmental Center	<a href="http://www.dds.ca.gov">www.dds.ca.gov</a>	Eldridge	(707) 938-6000

## 社區設施-由州政府運營

Canyon Springs	<a href="http://www.dds.ca.gov">www.dds.ca.gov</a>	Cathedral City	(760) 770-6200
Sierra Vista	<a href="http://www.dds.ca.gov">www.dds.ca.gov</a>	Yuba City	(530) 822-7000

願景

“建立夥伴關係,支持個人選擇”

使命

州發展服務部(DDS)致力於引領各方  
為加利福尼亞州居民提供高質量服務,  
並確保發育殘障人士擁有行使他們選擇權的機會。

## **STATE OF CALIFORNIA**

**Arnold Schwarzenegger • Governor**

**S. Kimberly Belshé • Secretary  
California Health and Human Services Agency**

**Terri Delgadillo • Director  
Department of Developmental Services**

**Department of Developmental Services  
1600 9th Street • Room 240 • Sacramento  
CA 95814 • TEL (916) 654-1897  
TTY (916) 654-2054 • FAX (916) 654-2167**

---

若需要更多資料,包括出版物,計劃的完整說明  
以及目前的活動等,請訪問:

**[www.dds.ca.gov](http://www.dds.ca.gov)**

**2007年1月**